

Zavod za varstvo kulturne dediščine Slovenije
Služba za kulturno dediščino
Območna enota Maribor



STROKOVNE PODLAGE ZA RAZGLASITEV KULTURNIH SPOMENIKOV LOKALNEGA POMENA ZA OBČINO RAZKRIŽJE

Maribor: januar 2020

Vodja OE:

Srečko Štajnbaher, prof.

STROKOVNE PODLAGE ZA RAZGLASITEV KULTURNIH SPOMENIKOV LOKALNEGA POMENA ZA OBČINO RAZKRIŽJE

Kulturno dediščino predstavljajo območja in kompleksi, grajeni ali drugače oblikovani objekti, predmeti ali skupine predmetov oziroma ohranjena materialna dela kot rezultat ustvarjalnosti človeka in njegovih različnih dejavnosti, družbenega razvoja in dogajanj, značilnih za posamezna obdobja v slovenskem in širšem prostoru, katerih varstvo je zaradi njihovega zgodovinskega, kulturnega in civilizacijskega pomena v javnem interesu. Dediščina, katere značilnosti so po strokovnih merilih posebnega pomena za ožje in širše lokalno okolje, lahko dobi status spomenika lokalnega pomena.

Spomeniki so posamezni premični in nepremični predmeti, njihove zbirke, stavbe, naselja ali njihovi deli ter območja. Po svojih lastnostih so predvsem:

- **arheološka najdišča** so originalni kraji deponiranja arheoloških ostalin, to je stvari in vsakršnih sledov človekovega delovanja iz preteklih obdobij, ki so identificirani z ustreznimi strokovnimi postopki;

- **stavbe** so eno- ali večprostorni grajeni objekti s streho. So odraz in primer stopenj gospodarskega, kulturnega, socialnega, političnega, tehnološkega in verskega razvoja. Ločimo gospodarsko/proizvodne, javne, poslovne in stanovanjske stavbe, ki spadajo v okvir profanih stavb, ter sakralne stavbe, ki so v osnovi namenjene bogoslužju;

- **parki in vrtovi** so deli odprtega prostora, oblikovani v razmerju med grajenimi ali oblikovanimi objekti, rastlinjem, vodo in reliefom. V to zvrst sodijo tudi drevoredi, alpinetumi, gaji, rozariji, skalnjaki, zeliščni vrtovi in druge vrtnoarhitekturne ureditve (ureditve javnih prostorov);

- **stavbe s parki ali z vrtovi** so enovite celote oblikovanega odprtega prostora in grajenih objektov. Ločimo profane stavbe s parki ali z vrtovi (dvorec s parkom ali z vrtom, grad s parkom ali z vrtom, zdravilišče) in sakralne stavbe s parki ali z vrtovi;

- **spominski objekti ali kraji** so grajeni ali oblikovani objekti in prostori izražanja spoštovanja ter spominjanja na neko osebo, dejavnost, dejstvo, dogodek. Ločimo domove pomembnih osebnosti, znamenja, objekte in kraje mrtvih, kraje zgodovinskih dogodkov, preproste vojaške objekte, kraje spominjanja na človeško poselitev ali dejavnost;

- **drugi objekti in naprave** so grajeni objekti ali večji predmeti iz več sestavljenih delov in služijo tistim človeškim potrebam, ki niso bivanje ali opravljanje dejavnosti v stavbi. So odraz in primer stopenj gospodarskega, kulturnega, političnega in tehnološkega razvoja. Ločimo delovne naprave, industrijske/gospodarske objekte, kulturne in vadbene objekte, objekte transportne infrastrukture, objekte urbane opreme, signalne ter merilne naprave in objekte ter zidove in jarke;

- **naselja in njihovi deli** so prostori trajne človeške poselitve, združujejo bivališča z javnimi objekti, prostori in funkcijami. Obsegajo podeželska (zaselek, vas), trška in mestna naselja, njihove dele (trg, četrt, kolonija, ulica) ter druga območja poselitve skupaj s pripadajočimi zemljišči;

- **kulturna krajina** je del odrtega prostora z naravnimi in grajenimi ali oblikovanimi sestavinami, katerega strukturo, razvoj in rabo pretežno določajo človekovi posegi in dejavnosti. Glede na strukturne značilnosti ločimo kmetijske krajine, poseljene krajine in zgodovinske krajine.

- **ostalo** je zvrst, v katero sodi nepremična kulturna dediščina, ki je ni mogoče uvrstiti v nobeno od naštetih zvrsti

Strokovne podlage obsegajo:

- identifikacijo spomenika;
- opis lastnosti, ki utemeljujejo razglasitev za spomenik;
- varstveni režim spomenika;
- vplivno območje, pri čemer so upoštevane zgodovinske, funkcionalne in vizualne lastnosti ter pomen spomenika.

Meje območij kulturnih spomenikov in njihovih vplivnih območij so vrisane na digitalnem katastrskem načrtu v merilih 1:1000 in 1:2880, prav tako so prikazane v preglednem katastrskem načrtu v merilu 1:5000.

Strokovne podlage so pripravili:

Dean Damjanović, konservatorski svetovalec

Nataša Kiš, višja konservatorka

Rok Ratej, konservator

Andrej Magdič, višji konservator

Srečko Štajnbaher, vodja območne enote

KAZALO VSEBINE

Arheološki spomeniki.....	5
Šafarsko - Prazgodovinska naselbina	5
Stavbe.....	7
Razkrižje – Cerkev sv. Janeza Nepomuka	7
Razkrižje – Horvatova kovačija	9
Razkrižje – Slomškov mlin	10
Spominski objekti ali kraji.....	11
Gibina – Kamnito razpelo	11
Drugi objekti ali naprave.....	12
Veščica – Mejni kamen št. 5	12
Veščica – Mejni kamen št. 22	13

Arheološki spomeniki

EŠD:	1470
Ime enote:	Šafarsko - Prazgodovinska naselbina
Lokacija :	parc. št. 383, 384, 385, 386, 392, 394, 399, 413, 414, 415, 416, 417, 418/1, 418/2, 419, 420, 421, 592/2, 592/3, 592/4, 592/5, 592/6, 593, 594, 595, 596, 598, 599, 600, 693, 701, vse k.o. Šafarsko Parc. št. 12, 13, 14, 17/1, 17/2, 17/3, 17/4, 17/5, 17/6, 20, 31/1, 31/2, 31/3, 32/2, 32/3, 32/4, 32/5, 33/1, 33/2, 34, 35, 36, 37, 38, 39, 40, 41/1, 41/2, 42, 43, 44, 45, 46, 47, 48, 49, 50, 51/2, 51/3, 51/4, 52/1, 52/2, 52/3, 53/1, 53/2, 53/3, 53/4, 53/5, 54, 55/1, 57, 58/1, 58/2, 59, 60, 61, 62, 63, 64/1, 64/2, 65/1, 65/2, 66/1, 66/2, 67/1, 67/2, 68/1, 68/2, 69, 70, 71, 72, 74, 75, 76, 77, 78, 79, 80, 81, 83, 84, 85, 86, 87, 88, 89, 90, 91, 92, 93, 94, 95, 96, 97, 98, 99, 100, 101, 102, 103/1, 103/2, 104, 585, 591/1, 591/2, vse k.o. Gibina
Utemeljitev razglasitve z varovanimi sestavinami:	V vasi Šafarsko na območju s toponimom Gradišče, med reko Ščavnico in glavno cesto, je bila pri arheoloških izkopavanjih odkrita prazgodovinska naselbina iz bakrene dobe. Naselbina leži na naravni rečni terasi in je iz treh strani obdana s strmimi klančinami - nasipi. Pri arheoloških izkopavanjih znotraj naselbine so bile odkrite bivalne strukture, kurišča in velika količina keramičnih predmetov. Na podlagi arheoloških primerjav se naselbina uvršča v čas Lasinjske kulture. Prazgodovinska naselbina v Šafarskem po svojem obsegu in značilnih najdbah sodi med najpomembnejša najdišča svojega časa v širši regiji. Na sosednjih njivah, vzhodno in južno od jedra naselbine, je bila pri površinskih pregledih odkrita prazgodovinska keramika, ki kaže na poselitev širšega območja. V ta kontekst bi lahko spadala manjša kopa, na skrajnem robu rečne terase in tik ob sedanji čistilni napravi, ki pa se v ljudskem izročilu omenja tudi kot pribežališče.
Opis varstvenega režima:	Varstveni režim določa: <ul style="list-style-type: none">- varovanje arheoloških ostalin v zemljiščih in v prostoru kot vira človekove preteklosti in kot sredstva za arheološko, zgodovinsko in znanstveno proučevanje;- kmetijske površine se obdelujejo s čim plitvejšim oranjem in čim manjšo uporabo kemijskih sredstev, zemljišče se ohranja v obstoječem stanju, prepovedana je vpeljava novih poljedelskih kultur, ki bi zahtevale globlji poseg v zemljo ali spreminjale konfiguracijo terena,- ohranjanje zemljišča v obstoječem stanju;- prepoved odkopavanja, nasipavanja ali drugačnega poseganja v teren;- prepovedano je nepooblaščenim osebam uporabljati iskalce kovin in pobirati arheološke najdbe;- v zemljišča se posega le izjemoma in sicer v procesu znanstvenega preučevanja in/ali v primeru druge javne koristi, če so izčrpane vse druge prostorske možnosti umestitve objektov javnega interesa. V takšnem primeru je potrebno zagotoviti predhodne arheološke raziskave s pridobitvijo popolnega najdiščnega arhiva in njegovo

obdelavo;

- postavljati ali graditi trajne ali začasne objekte, vključno z nadzemno in podzemno infrastrukturo ter nosilci reklam ali drugih oznak, razen kadar so ti nujni za učinkovito ohranjanje in prezentacijo arheološkega najdišča;

- v primeru odkritja kvalitetno ohranjenih in za širši prostor kulturno izpovednih ostalin, je le-te potrebno prezentirati »in situ« in jih primerno vključiti v okolje ter v turistično promocijo kraja.

Merilo: 1:2880

Stavbe

EŠD:

1200

Ime enote:

Razkrižje – Cerkev sv. Janeza Nepomuka

Lokacija:

parc. št.: 676 k.o. Razkrižje

Utemeljitev
razglasitve z
varovanimi
sestavlinami:

Pravilno orientirana cerkev enotnega koncepta, ki je bila zgrajena med leti 1778 in 1784, stoji na rahli vzpetini ob robu vasi. Zvonik je nekoliko mlajši, vendar še vedno izvira iz 18. stoletja. Njeno tlorisno zasnovo sestavljajo predzidan prizmatičen zvonik, pravokotna ladja, ki ovalno prehaja k ožjemu, segmentno zaključenemu prezbiteriju, in nadstropna zakristija z ovalnim stopniščem.

Gradnja cerkve je opečna in ometana. Ladjo in zakristijo prekriva dvokapna opečna streha, medtem ko sta piramidasta streha zvonika in kupolasta streha prezbiterija kriti s pločvino. Vrh prezbiterija se dviga okrogla laterna, poživljena s pilastrsko arhitekturo in zaključena s pločevinasto zvonasto čebulasto streho. Zvonik je bogato zgodnjeklasicistično razčlenjen v tri etaže s pilastrsko arhitekturo in močnimi zidci. Tudi ladjo poživlja pilastrsko okrasje s popolnim ogredjem namesto fabiona. Njeno fasadno čelo je okronano s po dvema klasicističnima vazama ob straneh. Zakristija je preprostega videza. Cerkev obteka pristrešen talni zidec. Na severni in južni strani ladje se pojavlja kamnit, polkrožno zaključen portal iz peščenjaka s temenikom. Pravokotni kamniti okvirji se pojavljajo tudi na zakristiji in laterni. Ladjo in prezbiterij členijo polkrožno zaključene okenske odprtine z ušesastimi obrobami.

Tudi prostorna notranjščina je enotno zasnovana in se ob strani preliva v kapele. Ladjo pokrivajo štiri prečne češke kape, ki jih nosijo kombinirani slopi, med katerimi se stene konkavno usločujejo, tvoreč nekakšne plitve kapele. Pevska empora počiva na štirih slopih in treh kapah ter je na fasadi konkavno – konveksno razgibana. Slavolok je oblikovan z obočnim segmentom. Polkrožno zaključen prezbiterij členijo štirje slopi, katere pokriva kupola z laterno ter konhialen zaključek. Vso notranjščino krasí ornamentirana poslikava iz leta 1920. Zakristijo pokriva križni obok, oratorij pa češka kapa, okrašena s štukom in dekorativno poslikavo v pozno rokokojskem slogu s školjkovino in razgibanimi okviri. Oratorijska lina je členjena. Glavni in stranska oltarja so dokaj kvalitetna baročna dela iz tretje četrtine 18. stoletja. V isti čas datira tudi Florijanov oltar. V ladji sta vzdani tudi plošči iz let 1778 in 1784.

Enotno koncipirana cerkev je impozanten primer zahtevnejše poznobaročno klasicistične arhitekture z bogatim pilastrskim okrasjem, ki kaže določene poteze zagorskega baroka. Skupaj z opremo predstavlja izredno kvalitetno celostno umetnino in pomembno ambientalno komponento v krajini.

Varstveni režim:

Varstveni režim določa:

- varovanje kulturnih, umetnostnih, arhitekturnih, likovnih ter krajinskih vrednot v celoti, njihovi izvirnosti in neokrnjenosti ter varovanje vseh vedut na spomenik;
- strokovno vzdrževanje in obnavljanje vseh neokrnjenih prvin arhitekture po načelu ohranjanja izvirne tlorisne zasnove, gabaritov, lege, pojavnosti, materialov, opreme, poslikav in okrasja;
- varovanje tlorisnih in višinskih zasnov (gabaritov),
- varovanje gradiva (gradbeni material) in konstrukcijskih zasnov,
- varovanje oblikovanosti zunanjsčine (členitev fasad, oblika in naklon strešin, kritina, barve fasad, fasadni detajli, vključno z izveski in svetili, ki morajo biti v skladu z oblikovano in vsebinsko zasnovo objekta),
- varovanje funkcionalne zasnove notranjsčine in pripadajočega zunanjega prostora,
- varovanje vseh sestavin in prituklin,
- varovanje stavbnega pohištva in notranje opreme,
- varovanje komunikacijske in infrastrukturne navezave na okolico,
- prepoved vseh posegov na spomeniku in v njegovem območju, ki predstavljajo postavitev objektov trajnega in začasnega značaja, vključno z nadzemno infrastrukturo ter nosilci reklam,
- varovanje pojavnosti in vedute (predvsem pri prostorsko izpostavljenih stavbah),
- varovanje celovitosti dediščine v prostoru,
- varovanje zemeljskih plasti z arheološkimi ostalinami,
- prepoved vseh posegov v arheološke plasti spomenika, razen strokovnim osebam.

Vplivno območje spomenika:

parc. št. 673/2, 674, 675, 677, 678 k.o. Razkrižje
V vplivnem območju spomenika se nahaja župnišče in gospodarsko poslopje.

Varstveni režim za vplivno območje:

- ohranjanje prostorske integritete, pričevalnosti in dominantnosti spomenika,
- ohranjanje tradicionalne rabe, prostorskih razmerij, značilnih vedut in pogledov,
- prepoved posegov, ki imajo negativen vpliv na pojavnost in značaj spomenika v prostoru ali na njegovo materialno substanco,
- značajem spomenika in prostora

Merilo:

M = 1: 2880

EŠD:	20984
Ime enote:	Razkrižje – Horvatova kovačija
Lokacija:	parc. št. 397, južni del parc. št. 398/2 k.o. Razkrižje
Utemeljitev razglasitve z varovanimi sestavinami:	<p>Horvatova kovačija predstavlja najstarejšo delujočo kovačijo v Pomurju. Tradicijo kovaštva pri Horvatovih gojijo od leta 1855, ko je na tem mestu stal manjši kovaški obrat, predvsem za izdelavo podkev. Današnjo podobo, ki je prizidek novejši stanovanjski hiši, je objekt dobil v začetku 20. stoletja, ko so značilen kovaški nadstrešek prizidali. V celoti je v kovačiji ohranjeno kovaško orodje z ognjiščem in mehoma, med drugim si je možno ogledati tudi starejše kovaško orodje, ki ga je lastnik zbral z bližnjih kovačij. V kovačiji, ki deluje kot manjši muzej, si je bližnjem objektu možno ogledati tudi kolarsko orodje, ki so ga nekoč uporabljali za izdelavo lesenih vozov. Čeprav kovačija nima več obrtniškega značaja, lastnik občasno prireja kovaške delavnice in s tem zraven nepremične dediščine in pripadajočih eksponatov, ohranja nesnovno dediščino ter prenaša kovaško znanje tudi na prihodnje rodove.</p>
Varstveni režim:	<p>Za stavbe velja varstveni režim, ki predpisuje ohranjanje njihovih varovanih vrednot, kot so:</p> <ul style="list-style-type: none"> - tlorisna in višinska zasnova (gabariti), - gradivo (gradbeni material) in konstrukcijska zasnova, - oblikovanost zunanjsčine (členitev objektov in fasad, oblika in naklon strešin, kritina, barve fasad, fasadni detajli), - funkcionalna zasnova notranjsčine in pripadajočega zunanjega prostora, - sestavine in pritikline, - stavbno pohištvo in notranja oprema, - komunikacijska in infrastrukturna navezava na okolico, - pojavnost in vedute (predvsem pri prostorsko izpostavljenih stavbah), - celovitost dediščine v prostoru, <p>Pristojna organizacija za varovanje premične kulturne dediščine naj evidentira in ovrednoti vse ohranjene predmete znotraj muzeja.</p>
Merilo:	1:2880

EŠD:	1235
Ime enote:	Razkrižje – Slomškov mlin
Lokacija:	parc. št. 522/2, 522/4, 522/5, 522/6, 522/7, 523/4, 523/4 k.o. Veščica
Utemeljitev razglasitve z varovanimi sestavinami:	Večji nadstropni mlin stoji ob reki Ščavnici. Po pisnih podatkih je zgrajen leta 1905, ko je pranečak blaženega Antona Martina Slomška kupil takratno žago in mlin, po katerem je mlin tudi dobil ime. Prvotno sta mlin in žaga delovala na vodni pogon, kasneje s posodobitvijo, pa so mlinske naprave delovale na električni pogon. V drugi polovici 20. stoletja je k mlinu prizidan objekt, ki negativno vpliva na pojavnost spomenika. Mlin je deloval do leta 2000, tako da so v mlinu ohranjene vse prvotne mlinske naprave ter je s celovito obnovo, razen žage, ohranjen v svoji izvorni podobi. Kljub temu ker mlin ne obratuje, je zaradi svoje velikosti in pojavnosti ter ohranjenosti mlinskih mehanizmov pomemben tehniški spomenik.
Varstveni režim:	<p>Varstveni režim zahteva ohranjanje njihovih varovanih vrednot;</p> <ul style="list-style-type: none"> - tlorisna in višinska zasnova (gabariti), - gradivo (gradbeni material) in konstrukcijska zasnova, - oblikovanost zunanjsčine (členitev objektov in fasad, oblika in naklon strešin, kritina, barve fasad, fasadni detajli, vključno z reklamnimi panoji, izveski in svetili, ki morajo biti v skladu z oblikovano in vsebinsko zasnovo objektov), - funkcionalna zasnova notranjsčine in pripadajočega zunanjega prostora, - sestavine in pritikline, - stavbno pohištvo in notranja oprema, - komunikacijska in infrastrukturna navezava na okolico, - celovitost dediščine v prostoru,
Merilo:	1:2880

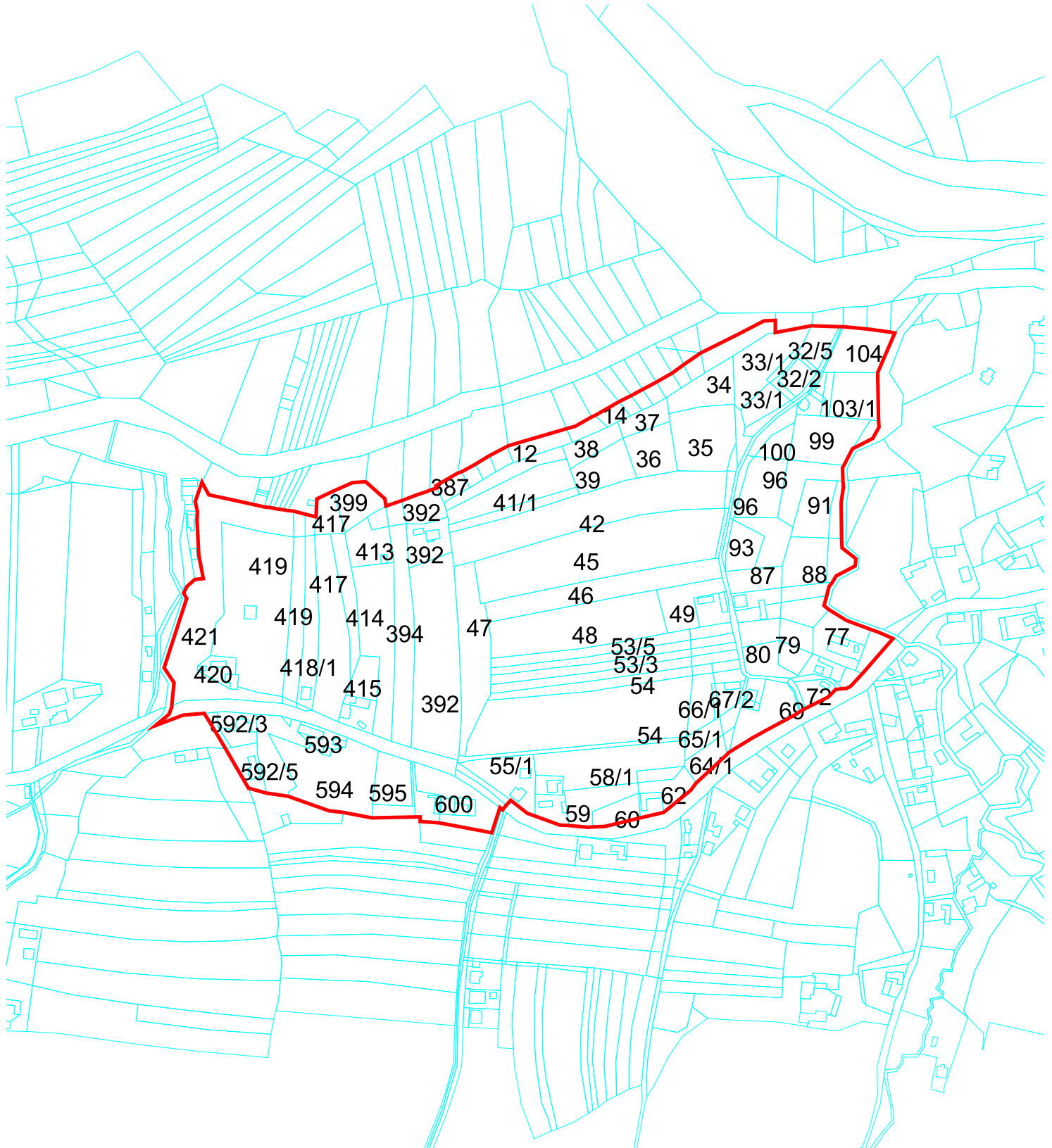
Spominski objekti ali kraji

EŠD:	1202
Ime enote:	Gibina – Kamnito razpelo
Lokacija:	južni del parc. št. 47 k.o. Gibina
Utemeljitev razglasitve z varovanimi sestavinami:	V neokrnjeni naravi zaselka Gibina stoji kamnito razpelo, ki je nastalo konec 19. stoletja. Križ s trolistnimi zaključki in kamnitim korpusom Križanega je postavljen na stopničast podstavek in predstavlja pomemben element kulturne krajine.
Varstveni režim:	Za spomenik velja varstveni režim, ki določa varovanje: <ul style="list-style-type: none">- avtentičnosti lokacije,- fizične pojavnosti obeležja,- pričevalnosti oz. zgodovinskega pomena,- avtorstva oz. likovne vrednosti,- vsebinskega, simbolnega in prostorskega odnosa med dediščino in okolico ter vedutami- konstrukcijske zasnove in gradivo,- na in pred spomenik ni možno nameščati reklamnih panojev, izveskov in svetil
Merilo:	M = 1: 2880

Drugi objekti ali naprave

EŠD:	20002
Ime enote:	Veščica – Mejni kamen št. 5
Lokacija:	severni del parc. št. 671 k.o. Veščica
Utemeljitev razglasitve z varovanimi sestavinami:	<p>Kvadraten kamnit mejni kamen iz druge polovice 17. stoletja, postavljen za časa vladavine Leopolda I. je predstavljal mejo med avstrijskim in ogrskim delom monarhije. Mura je torej predstavljala tako meddržavno kot dejansko fizično pregrado, ki je onemogočala proste prehode in stike. Potrebo po določitvi natančne meje med cesarstvom in kraljevino so narekovali mnogi razlogi – od lastništva in uprave nad posestvom, do carine in preprečevanja zelo razširjenega tihotapstva ob mejni reki. Znano je, da so v 16. stoletju dali gornjelendavski gospodje Szechyi za povečanje svojega ozemlja preusmeriti tok reke Mure proti štajerski strani. S tem je bilo uničeno veliko plodne zemlje, prav tako sta izginili vasi Pirovci in Pipovci. Najstarejši materialni dokaz določitve meje je mejni kamen, ki stoji v Veščici »pri Kregarju« iz leta 1674, za časa vladavine Leopolda I. Habsburškega, katerega ime je tudi izpisano na kamnu. Mejni kamen predstavlja enega redkih ohranjenih materialnih ostankov »in situ« iz tistega časa.</p>
Varstveni režim:	Spomenik varujemo v njegovi avtentični pričevalnosti. Potrebno je redno vzdrževanje in obrezovanje zasajene žive meje okrog kamna. Ob nastanku raznih nečistoč ali drugih bioloških dejavnikov (mah, lišaji) je potrebno mejnik očistiti, zaradi ohranitve njegove spomeniške pričevalnosti.
Merilo:	1:2880

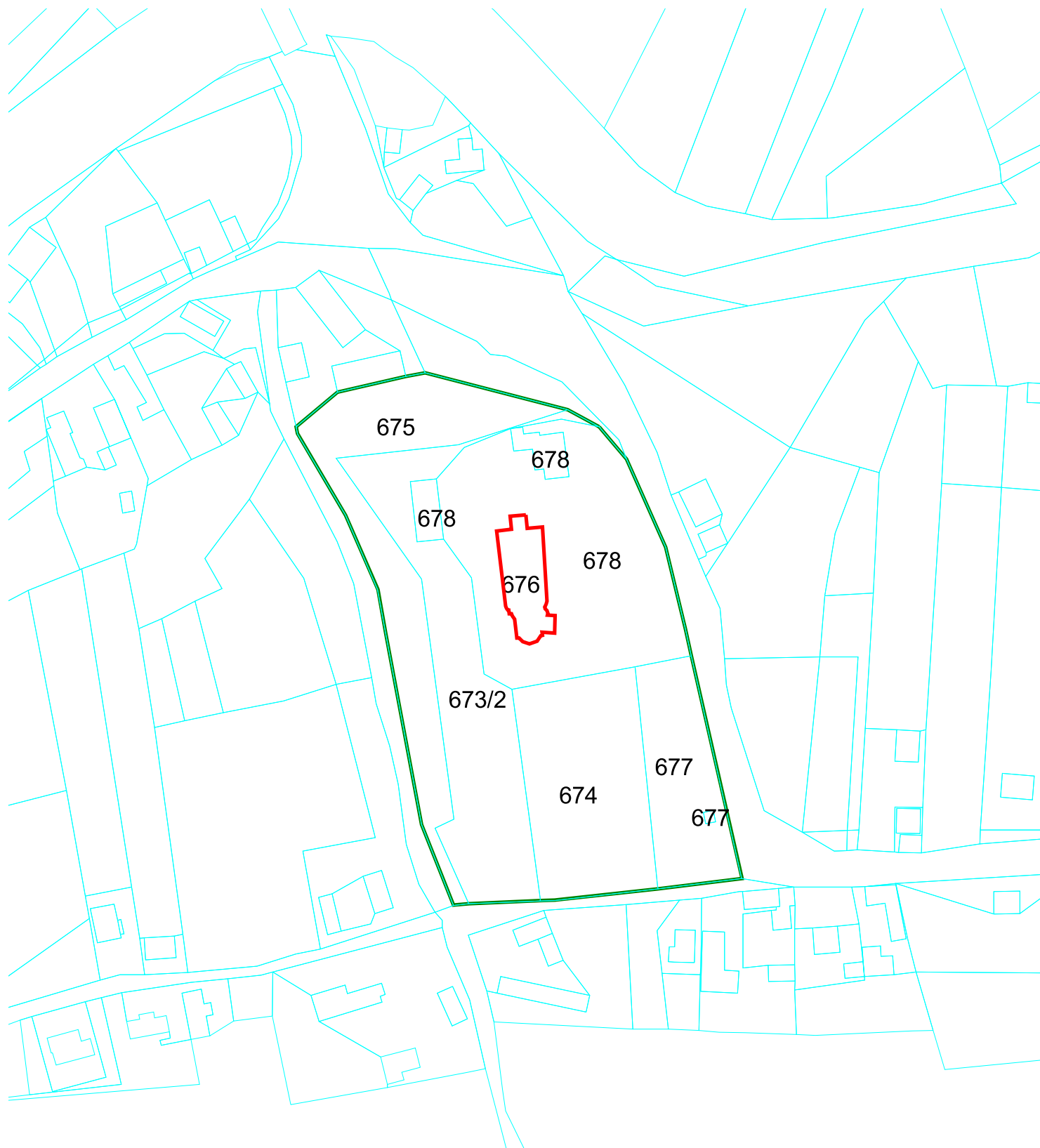
EŠD:	20001
Ime enote:	Veščica – Mejni kamen št. 22
Lokacija:	parc. št. 428 k.o. Veščica
Utemeljitev razglasitve z varovanimi sestavinami:	Približno meter visok, v vrhnjem delu zaobljen, kamnit mejni kamen stoji na mestu, kjer je v sredini 18. stol. potekala upravna meja med Štajerskim in Ogrskim delom monarhije. V sredini 18. stoletja in po koncu turške nevarnosti je nasledstvo monarhije prevzela Marija Terezija. Čas njene vladavine je predstavljal izoblikovanje moderne države, katere pomemben del sistema je bila tudi natančna določitev meja med upravnimi deli monarhije. Zaradi nepredvidenega in spreminjajočega toka Mure so za označitev postavili mejne kamne. Takšen je tudi ta z letnico 1754 in kraticami obeh tedanjih vladarjev Marije Terezije ter njenega moža Franca I. Mejni kamen predstavlja enega redkih ohranjenih materialnih ostankov iz tistega časa.
Varstveni režim:	Spomenik varujemo v njegovi avtentični pričevalnosti, pri čemer je potrebno ohraniti fizično pojavnost, pričevalnost oziroma zgodovinski pomen. Ob nastanku raznih nečistoč ali drugih bioloških dejavnikov (mah, lišaji) je potrebno mejnik očistiti, zaradi ohranitve njegove spomeniške pričevalnosti.
Merilo:	1:2880



TTN5 LJUTOMER 25

EŠD 1470

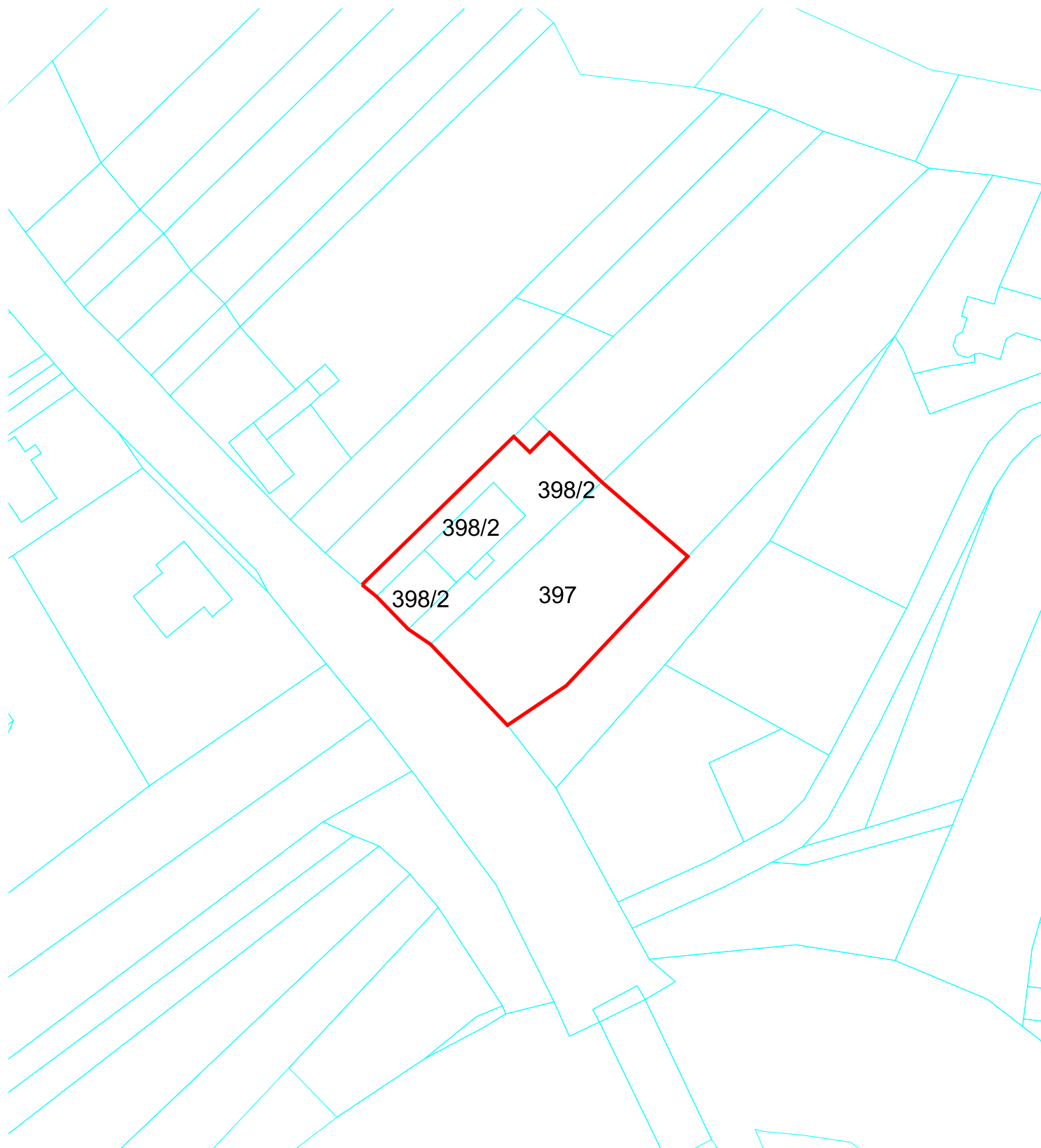
- centroid
- območje enote
- vplivno območje



TTN5 LJUTOMER 24

EŠD 1200

- centroid
- območje enote
- vplivno območje



TTN5 LJUTOMER 14

EŠD 20984

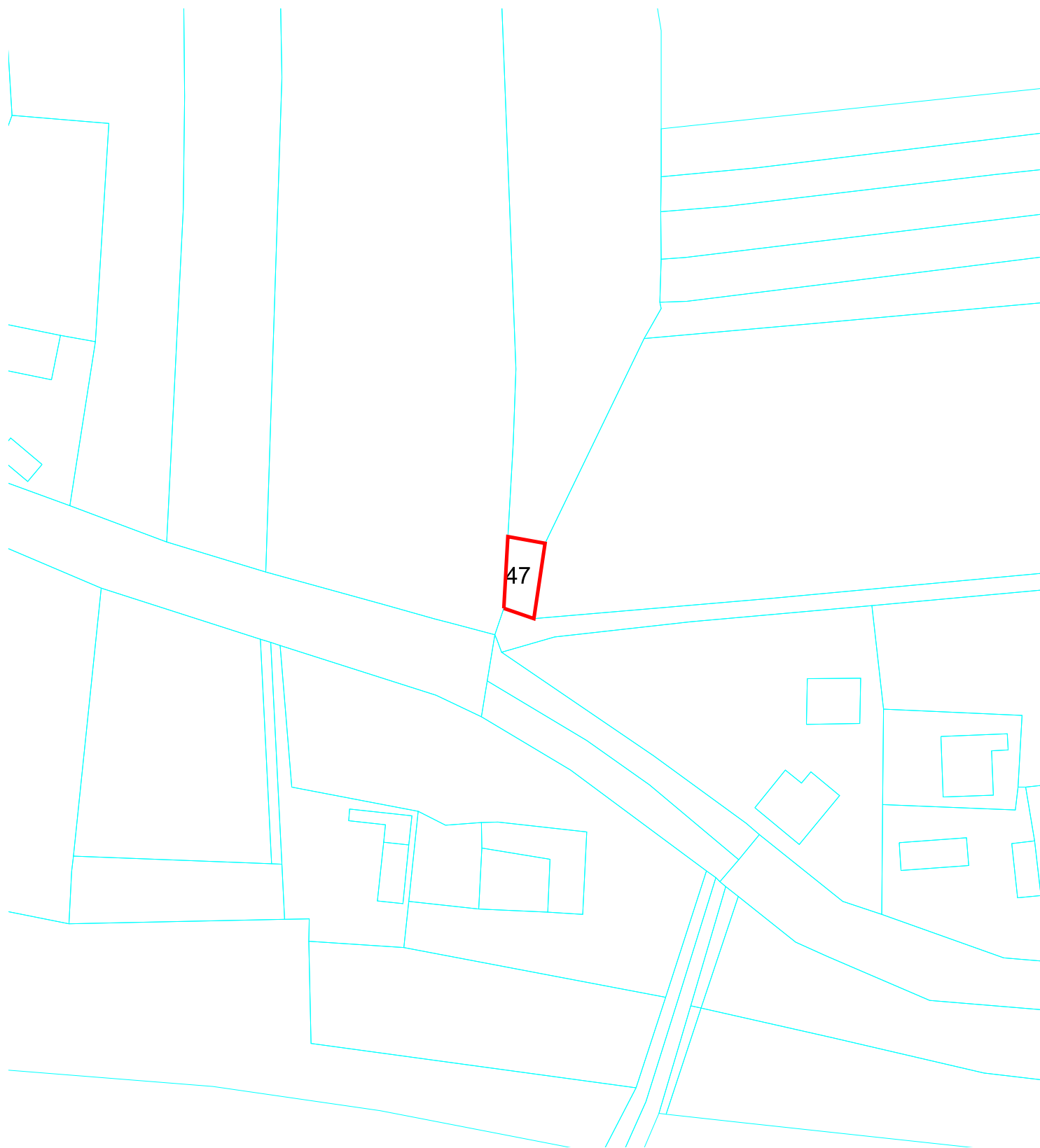
- centroid
- ▭ območje enote
- ▭ vplivno območje



TTN5 LJUTOMER 24

EŠD 1235

- centroid
- območje enote
- vplivno območje



TTN5 LJUTOMER 25

EŠD 1202

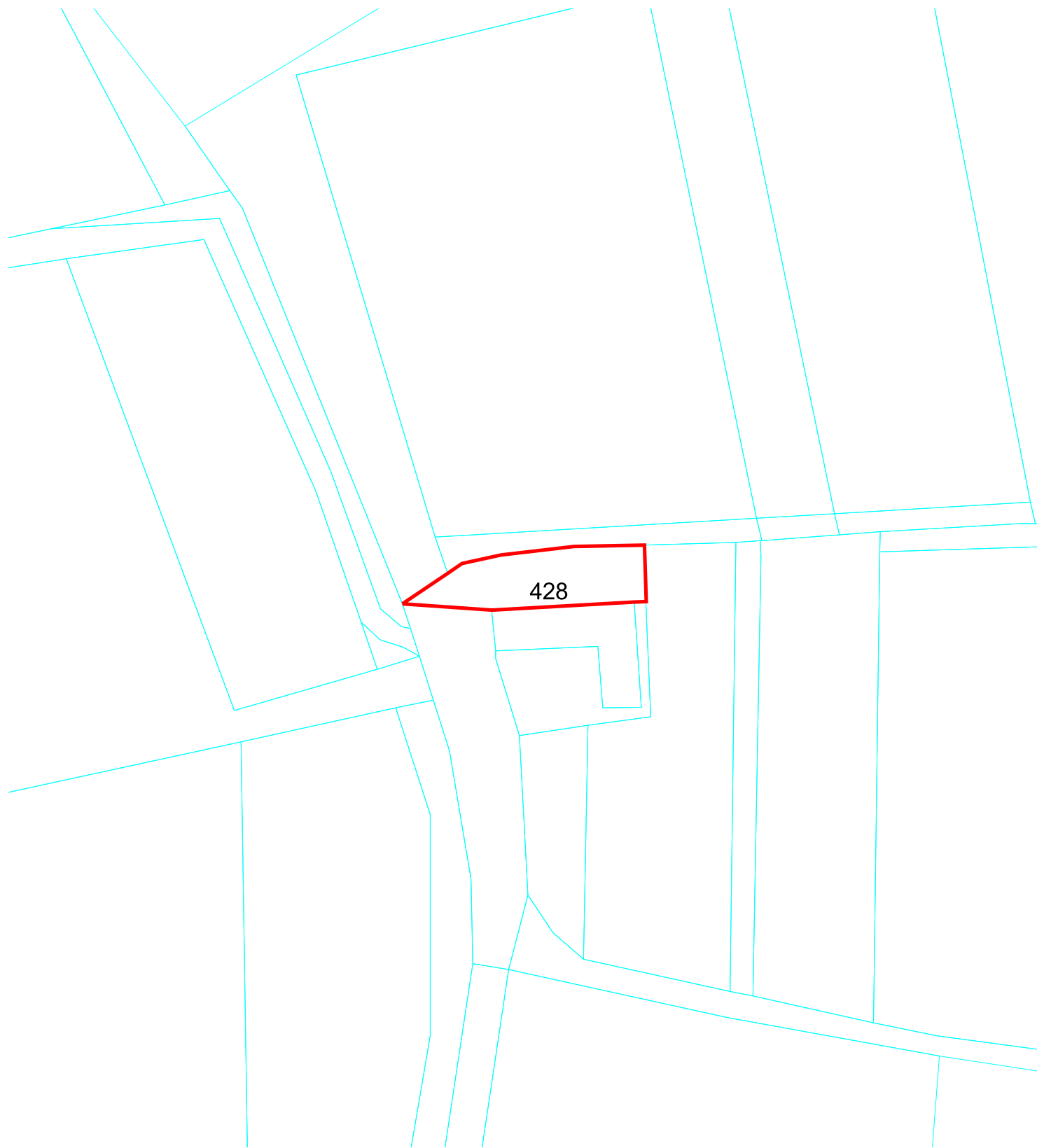
- centroid
- ▭ območje enote
- ▭ vplivno območje



TTN5 LJUTOMER 23

EŠD 20002

- centroid
- ▨ območje enote
- ▨ vplivno območje



TTN5 LJUTOMER 13

EŠD 20001

- centroid
- območje enote
- vplivno območje