




OBČINA RAZKRIŽJE

Šafarsko 42, 9246 Razkrižje

Tel.: (02) 584 99 00, Fax: (02) 584 99 01, E-pošta: obcinarazkrižje@siol.net

N A Č R T

ZAŠČITE IN REŠEVANJA OB POPLAVAH V OBČINI RAZKRIŽJE

	Organ	Datum	Podpis odgovorne osebe
Izdelal	Občina Razkrižje		<hr/> Nataša Slavič
Odobril	Poveljnik Civilne zaščite Občine		 <hr/> Oto Smolkovič
Sprejel	Župan Občine Stanko Ivanušič		<hr/> Stanko Ivanušič
Skrbnik	Občina Razkrižje		<hr/> Nataša Slavič

POPLAVE

Kazalo

N A Č R T	1
ZAŠČITE IN REŠEVANJA OB POPLAVAH	1
V OBČINI RAZKRIŽJE	1
1. UTEMELJITEV	3
1.1 Uvod	3
1.2 Splošno o nevarnosti poplav	4
1.3 Značilnosti vodotokov	4
1.4 Poplavna območja v Občini Razkrižje	7
1.5 Verjetnost nastanka verižne nesreče	8
1.6 Sklepne ugotovitve	8
2. OBSEG NAČRTOVANJA	9
2.1 Temeljne ravni načrtovanja	10
2.2 Načela zaščite, reševanja in pomoči	10
Zaščita, reševanje in pomoč ob poplavah se organizirajo v skladu s temi načeli:	10
3. KONCEPT ZAŠČITE, REŠEVANJA IN POMOČI OB POPLAVAH	12
3.1 Temeljne podmene načrta	13
3.2 Koncept odzivanja ob poplavah	13
Koncept odzivanja temelji na posledicah, ki jih povzroči poplava na ljudeh, naravi in na objektih.	13
3.3 Uporaba načrta	14
4. POTREBNE SILE IN SREDSTVA TER RAZPOLOŽLJIVI VIRI	15
Enote, službe in organi CZ ter druge sile za ZRP opravljajo te ukrepe po aktiviranju.	16
4.1 Pregled organov in organizacij, ki sodelujejo pri izvedbi nalog	17
zaščite in reševanja ob poplavi	17
4.1.1 Organi Občine Razkrižje	17
4.1.2 Sile ZRP v Občini Razkrižje	17
Dolžnostne formacije sistema ZRP v Občini Razkrižje	17
Prostovoljne sile	17
Poklicne sile	17
4.2 Materialno-tehnična sredstva za izvajanje načrta	18
4.3 Predvidena finančna sredstva za izvajanje načrta	18
5. OPAZOVANJE, OBVEŠČANJE IN ALARMIRANJE	19
5.1 Opazovanje nevarnosti poplav in posredovanje podatkov o nevarnosti poplav oziroma poplavah	21
5.1.1 Opazovanje višine vodostajev in pretokov vodotokov	21
5.2 Opazovanje nevarnosti nastanka poplav	21
5.2.1 Merjenje količine padavin in napovedovanje	21
5.2.2 Posredovanje podatkov o nevarnosti poplav	22
5.3 Obveščanje in informiranje pristojnih organov	23
5.3.1 Obveščanje pristojnih organov	23
5.4 Alarmiranje in obveščanje javnosti	23
5.4.1 Alarmiranje prebivalstva na ogroženem območju	23
5.4.2 Obveščanje prebivalstva	24
5.5 Obveščanje širše javnosti	24
6. AKTIVIRANJE SIL IN SREDSTEV	25
6.1 Aktiviranje organov in strokovnih služb ob poplavah	26
6.2 Aktiviranje sil Občine Razkrižje za zaščito, reševanje in pomoč ob poplavah	27
6.3 Aktiviranje sil in sredstev za ZRP ob poplavah v občini Razkrižje	28
7. UPRAVLJANJE IN VODENJE	33

7.1 Organi in njihove naloge	34
7.2 Vodenje aktivnosti ob nesreči	38
7.3 Ukrepanje organov CZ ob nesreči	39
7.4 Organizacija zvez.....	39
8. UKREPI IN NALOGE ZAŠČITE, REŠEVANJA IN POMOČI	41
8.1 <i>Zaščitni ukrepi</i>	42
8.1.1 Prostorski, gradbeni in drugi tehnični ukrepi.....	42
8.1.2 Evakuacija ogroženega in prizadetega prebivalstva	43
8.1.3 Oskrba in namestitvev ogroženega in prizadetega prebivalstva	43
8.1.4 RBK zaščita.....	43
8.1.5 Zaščita kulturne dediščine.....	43
8.2 <i>Naloge ZRP ob poplavih</i>	43
8.2.1 Tehnično reševanje ob poplavih.....	44
8.2.2 Nujna medicinska pomoč.....	44
8.2.3 Prva veterinarska pomoč.....	45
8.2.4 Zagotavljanje osnovnih pogojev za življenje.....	45
9. OSEBNA IN VZAJEMNA ZAŠČITA	46
10. OCENJEVANJE ŠKODE PO POPLAVAH	48
11. RAZLAGA POJMOV IN OKRAJŠAV	50
11.1 Razlaga pojmov in okrajšav	51
Pomen pojmov:	51
11.2 Razlaga okrajšav	52
12. SEZNAM PRILOG IN DODATKOV	53

1. UTEMELJITEV

1.1 Uvod

Načrt zaščite in reševanja ob poplavah na območju Občine Razkrižje je nadgradnja načrta zaščite in reševanja ob poplavah iz leta 2005.

Poplava je naravni pojav, ki nastane zaradi naglega taljenja snega v Avstrijskem visokogorju ali količine dežnih padavin v kratkem času. V tem načrtu so obravnavane postopne in katastrofalne poplave.

Poplava nastane zaradi izredno močnih padavin ali naglega taljenja snega ali medsebojnega skupnega delovanja. Do poplavljanja lahko pride tudi zaradi zajezenega odtoka, zaradi zajezitev, povzročenih s snežnim ali zemeljskim plazom, zaradi delovanja hudournikov, zaradi naravnega posedanja tal, zaradi padavin in istočasnega taljenja snega na zamrznjeni podlagi in s tem dviga gladine. K pojavu poplav vse bolj prispevajo tudi človekovi posegi v naravo.

Načrt zaščite in reševanja ob poplavah – je izdelan na podlagi Zakona o varstvu pred naravnimi in drugimi nesrečami (ZVNDN-UPB 1; Ur. list RS, št. 51/06 in 97/10), Uredbo o vsebini in izdelavi načrtov ZRP (UL RS, 3/02, 17/02-popr. , 17/06 in 76/08) ter usklajen z regijskim načrtom ZRP ob poplavah verzija 3.0.

1.2 Splošno o nevarnosti poplav

Poplave vplivajo na spremembe urejanja okolja. Tako so izdelani obrambni nasipi na reki Muri.

Do poplave lahko pride zaradi naraščanja vodostaja Mure in Ščavnice. Še posebej je nevaren porast vodostaja Mure, ki zapre Ščavnici odtok, tako, da se posledično zaradi tega dvigne tudi vodostaj Ščavnice. Zemeljske pregrade se lahko porušijo predvsem zaradi prelivanja visokih voda in erozije kot posledice.

Poplave ne nastopajo trenutno in ne pomenijo popolnega presenečenja. V primeru poplav, je možno izvajati zaščitne ukrepe in naloge za zaščito ljudi in premoženja. Poplave pa prizadenejo predvsem zalitje objektov in poljedelskih površin.

Poplave lahko, kljub nekaterim ukrepom, prizadenejo naselja v Občini Razkrižje. V primeru postopnih poplav obstaja nevarnost zalitja delov naselij: Veščice in Razkrižja.

V teh naseljih je ogroženih cca 42 objektov – od tega je 29 stanovanjskih objektov. Ogroženih je cca 70 prebivalcev.

P - 1	Karta ogroženega območja
P - 2	Število poplavljenih (prizadetih) objektov
P - 3	Število poplavljenih (prizadetih) stanovanjskih objektov
P - 4	Število ogroženih prebivalcev
P - 6	Število ogroženih objektov kulturne in naravne dediščine

1.3 Značilnosti vodotokov

Po območju občine teče reka Ščavnica, na severnem delu pa občina meji na reko Muro, v katero se Ščavnica izliva. Ščavnica je bila zaradi poplavne ogroženosti že pred desetletji regulirana, ob njej pa so zgrajeni tudi obrambni nasipi, delno tudi ob Muri, ki ščitijo poljedelske površine. Ti so do sedaj dokaj dobro opravili svojo nalogo, saj doslej niso bile ogrožene stanovanjske stavbe in gospodarska poslopja ali življenja ljudi. Na precej širokem poplavnem območju pa so vsakih nekaj let poplavljeni obmurski gozdovi, kar večje direktne škode ne povzroča. Poplavljenе so bile tudi že poljedelske površine, kar pa, v odvisnosti od obdobja, v katerem pride do poplave, povzroča lastnikom tudi večjo škodo.

Doslej nasipi niso popustili, so solidno vzdrževani, zabeleženih pa je bilo nekaj nelegalnih posegov, ko so kmetje orali njive praktično v nasip. Z tanjšanjem in nižanjem nasipa pa bi lahko prišlo do nepredvidene nevarnosti. V takšnem primeru lahko popusti pod velikim pritiskom vodne mase.

Reka Mura spada v snežni rečni režim. Za ta režim sta značilna po en maksimum in en minimum letno. Po tem režimu ima reka Mura največ vode od aprila do konca maja.

V primeru istočasnega povišanja vodostajev reke Mure in Ščavnice pride do povratnega učinka kar povzroča poplave na območju občine Razkrižje.

Glede na povratno dobo nastopa visokih voda ločimo:

- poplavne linije s povratno dobo nastopa do 5 let - **pogoste poplave**,
- poplavne linije s povratnimi dobami od 10 do 20 let - **10- do 20- letne poplave**,
- poplavne linije s povratno dobo 100 in več let - **katastrofalne poplave**.

Občino Razkrižje lahko prizadenejo letne poplave.



Slika 1.: Rečni režimi Mure, Ščavnice

Za Občino Razkrižje je značilno, da najnižje obrežne ravnice ob Muri in Ščavnici prekrivajo poplavna območja.

Možen obseg poplav na območju Občine Razkrižje je na vodotokih kot sledi:

➤ **MURA**

Dolžina reke Mure v Sloveniji znaša 94,2 km. Dolžina reke Mure skozi Občino Razkrižje pa znaša cca 2 km.

• ***Notranji odsek reke Mure:***

Odsek od vtoka Kučnice do meje z Republiko Hrvaško na Gibini je notranji - slovenski del toka reke Mure v dolžini 27,9 km.

Na tem odseku so poplavne površine ob levem in desnem bregu Mure v širini od 300 do 1.000 m, izjemoma ponekod do 1.500 m. Struga reke prevaja pretok 650 – 750 m³/s. Če so pretoki večji, se voda razlije po inundacijskem območju, ki je zaključeno z visokovodnimi nasipi, kateri bi naj zagotavljali varnost ob 100- letni vodi.

Ogrožena občina je med drugimi tudi Občina Razkrižje

Območje Občine Razkrižje bi bilo ob poplavah ogroženo v naslednjih odsekih:

Ogrožena naselja in hiše:

Najbolj ogrožen del občine je poplavno področje ob reki Muri in sotočju Ščavnice in Mure, to področje pa ni naseljeno. Od naseljenega območja so najbolj ogroženi prebivalci – stanovanjska in gospodarska poslopja ob reki Ščavnici v naseljih Veščica in Razkrižje.

• ***Mejni odsek reke Mure med Slovenijo in Hrvaško:***

Odsek od Gibine in tromejo med Slovenijo, Hrvaško in Madžarsko je mejni del reke Mure.

Ogrožena občina je med drugimi tudi Občina Razkrižje

➤ **ŠČAVNICA**

Izlivni odsek Ščavnice je pod vplivom visokih vod Mure. Ščavnica pod Ljutomerom prevaja cca 10-letno vodo.

Poplavna ogroženost zaradi nastopa visokih voda reke Ščavnice se je močno zmanjšala z akumulacijo Gajševci in suhim zadrževalnikom Bolehnečici.

Akumulacija Gajševci

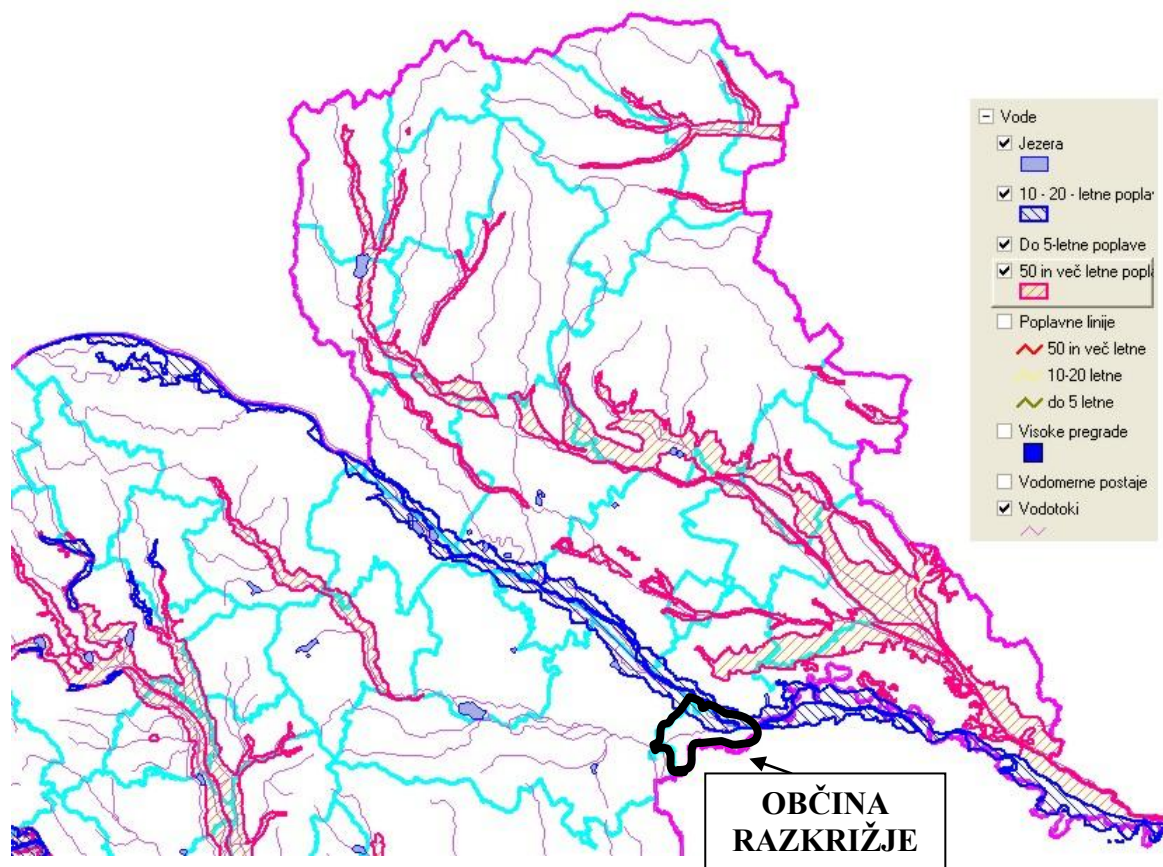
Mesto Ljutomer in kraji pod Ljutomerom imajo poplavno varnost zagotovljeno z zgrajeno akumulacijo Gajševci in suhim zadrževalnikom Bolehnečici, ki ima zmogljivost akumuliranja 4.00 mio m³ vode. S tem je odpravljena velika ogroženost mesta Ljutomer pred poplavami, ki so povzročile veliko škodo pred izgradnjo zadrževalnikov. Kritični vodostaj v akumulaciji Gajševci je, ko voda doseže višino kote 184,50 cm.

V primeru porušitve nasipa na Gajševskem jezeru bi bila poplavljena tudi naselja v Občini Razkrižje: Veščica in del Razkrižja.

1.4 Poplavna območja v Občini Razkrižje

Pri reki Muri in Ščavnici v Občini Razkrižje poznamo fazo naraščanja vodotokov, ki obsega polnjenje korita vodotoka in visokovodnih nasipov ter fazo poplav, ki obsega fazo prelivanja obrežja oz visokovodnih nasipov na vodotokih. Naraščanje vodotokov je ciklično in se dogaja letno na reki Ščavnici in Muri in je vezano za pomladne in jesenske padavine. Poplave ogrožajo kmetijske površine in naselja: Veščica in Razkrižje ter cestno povezavo s Srednjo Bistrico.

Območje Občine Razkrižje najbolj ogrožajo letne poplave. Te se pojavljajo kot 15 letne vode. Nastopijo zaradi istočasnega hitrega naraščanja reke Ščavnice in Mure in dolgotrajnih padavin.



Pri ljudeh poplave lahko povzročajo najrazličnejše poškodbe. Te nastanejo zaradi odnašanja predmetov narasle vode. Pri tem lahko pride do poškodovanja ljudi.

Zgradbe se prepojijo z vodo. Zaradi tega so nezdrave za bivanje. Hkrati pa na njih nastanejo poškodbe kot so odstopanje ometov, sesedanje terena in pokanje zgradb idr.

Na okolje imajo poplave več učinkov. Pri naraslih rekah pride do poškodb mostov, zatrpanja propustov pod cestami, poškodovanje cest, hkrati pa poškoduje vodotoke, ki lahko posredno ogrožajo bližnje objekte. Na kmetijskih površinah poškoduje posevke zaradi odnašanja zemlje hkrati pa ob upadanju vodotokov odlaga mulj in razni odpadni material na te površine.

Občina se nahaja na notranjo- mejnem odseku reke Mure, reka Ščavnica pa se na Gibini izliva v reko Muro. Struga reke Mure na tem delu prevaja pretok 650 – 750m³/s. Če so pretoki večji, se voda razlije po inundacijskem območju, ki je zaključeno z visokovodnimi nasipi.

Reka Mura je varovana z visokovodnimi nasipi in naravnimi visokovodnimi terasami. Nasipi so zgrajeni za obrambo pred 100 - letnimi povratnimi vodami z varnostno višino + 80 cm. Kritične točke poplavljanja predstavljajo tudi propusti v nasipih, če se pravočasno pri porastu vode reke Mure ne zaprejo ali če ne delujejo (zamašitev). Zaradi posedanja, erozije nasipov, zaraščenosti ipd. od časa gradnje do danes je ocenjena sedanja poplavna varnost na 30 – 50 letne vode.

1.5 Verjetnost nastanka verižne nesreče

Ob poplavah lahko pride do različnih verižnih nesreč, kot so:

- rušenja vodnih objektov (leseni mostovi čez reko Ščavnico)
- preplavitve, zablatenje in zamuljenje površin,
- nenadzorovano uhajanje nevarnih snovi v okolje (del Razkrižja ob zalitju kleti)
- poškodbe infrastrukture (Slomškov mlin)

Zaradi verižnih nesreč lahko pride ob poplavah do dodatnega poškodovanja objektov.

1.6 Sklepne ugotovitve

Na našem območju povzroča visoke vode predvsem dolgotrajne padavine. Tako so v tem načrtu obravnavane postopne poplave.

Poplave se največkrat pojavljajo od marca do maja in v jesenskem delu v oktobru in novembru. Poplave lahko, kljub nekaterim ukrepom, prizadenejo naselja v Občini Razkrižje. V primeru postopnih poplav obstaja nevarnost zalitja delov naselij: Veščice in Razkrižja.

V teh primerih gre za manjšo moč udarnega vala, prihaja pa do zalitja in zastoja vode na vseh omenjenih območjih kar povzroča veliko škodo na objektih in premoženju.

Za organizirano in učinkovito ukrepanje ob poplavih je potrebno pripraviti ustrezne načrte zaščite in reševanja za naše okolje.

Varstvo pred poplavami v celoti obsega preventivo, vzpostavitev in vzdrževanje pripravljenosti v sistemu ZRP ter odpravljanje posledic poplav in obnovo. S tem načrtom se urejajo le ukrepi in dejavnosti za ZRP ter zagotavljanje osnovnih možnosti za življenje na prizadetih območjih, ki so v pristojnosti lokalne skupnosti.

Za zaščito ljudi in premoženja načrtujemo prostorske urbanistične in gradbene ukrepe, oskrbo ogroženega in prizadetega prebivalstva in zaščito kulturne dediščine. Načrtujemo nalogo ZRP: Tehnično reševanje ob poplavih in zagotavljanje osnovnih pogojev za življenje.

2. OBSEG NAČRTOVANJA

2.1 Temeljne ravni načrtovanja

Temeljni načrt za zaščito, reševanje in pomoč ob poplavih je državni načrt. V Občini Razkrižje se izdelata načrt za postopne poplave.

S tem načrtom se urejajo le ukrepi in dejavnosti za zaščito, reševanje in pomoč ter zagotavljanje osnovnih pogojev za življenje, ki so v pristojnosti lokalne skupnosti.

Postopne poplave se načrtujejo za območje reke Ščavnice in Mure kjer je naraščanje vodotoka do kritične točke cca 12 ur po prvem obvestilu.

2.2 Načela zaščite, reševanja in pomoči

Zaščita, reševanje in pomoč ob poplavih se organizirajo v skladu s temi načeli:

- **Načelo preventive.** Občine in država v okviru svojih pristojnosti izvajajo ukrepe, ki zmanjšujejo možnost nastanka poplav, oziroma izvajajo ukrepe, ki zmanjšujejo posledice poplav.
- **Načelo pravice do varstva.** Po zakonu ima vsak zagotovljeno pravico do varstva pred naravnimi in drugimi nesrečami. Ob nesreči imata zaščita in reševanje človeških življenj prednost pred vsemi drugimi zaščitnimi in reševalnimi dejavnostmi.
- **Načelo pomoči.** Ob poplavah je vsak dolžan pomagati po svojih močeh in sposobnostih. Vsaka pomoč je načeloma brezplačna.
- **Načelo postopnosti pri uporabi sil in sredstev.** Pri zaščiti in reševanju so občine dolžne uporabiti svoje sile in sredstva, in le če te ne zadoščajo niti ni zadostno vključevanje sil in sredstev sosednjih občin, se vključi v pomoč in reševanje država.
- **Načelo obveznega izvajanja odločitev.** Vodenje zaščite in reševanja temelji na obveznem izvajanje odločitev organov, pristojnih za vodenje
- **Načelo javnosti.** Občine in država morajo v skladu s pristojnostmi seznaniti prebivalstvo z nevarnostjo nastanka naravnih nesreč kot tudi z ukrepi, ki so predvideni za preprečevanje in odpravljanje posledic nesreč.
- **Načelo zakonitosti.** Nihče ni dolžan in ne sme izvesti odločitve, če je očitno, da bi s tem storil kaznivo dejanje ali kršil mednarodno humanitarno pravo.

3. KONCEPT ZAŠČITE, REŠEVANJA IN POMOČI OB POPLAVAH

3.1 Temeljne podmene načrta

Temeljne podmene načrta so:

1. Varstvo pred poplavami za območje Občine Razkrižje v okviru svojih pravic in dolžnosti oz. pristojnosti zagotavljajo regijske in občinske gospodarske javne službe (VGP Mura, KSP Ljutomer d.o.o., Javno podjetje Prlekija d.o.o., Cestno podjetje Murska Sobota, Nograd Lotmerk), občinski organi, občani, občani organizirani v društva, občani zaposleni v podjetjih in zavodih ter drugi organi, katerih dejavnost je pomembna za ZRP.
2. Občinski načrt je izdelan za postopne poplave.
3. Poplave lahko ogrožajo človeška življenja, živali in materialne dobrine. Zaradi vodnega vala, povzročijo poškodbe objektov kot so nasipi na reki Ščavnici in Muri, mostovi, ceste, poljske ceste, onesnaženje z nevarnimi snovmi, poškodbe na električni, plinskih in vodovodnih omrežjih. Med objekte, ki jih bodo v prihodnje lahko ogrožale poplave sodi tudi kanalizacijsko omrežje na območju Občine Razkrižje. Vse objekte morajo upravljalci takoj po prenehanju poplav pregledati.
4. Za preprečevanje in zmanjšanje škode zaradi poplav ter za zaščito prebivalstva je nujno pravočasno opozoriti občane na nevarnost nastanka poplav.

3.2 Koncept odzivanja ob poplavah

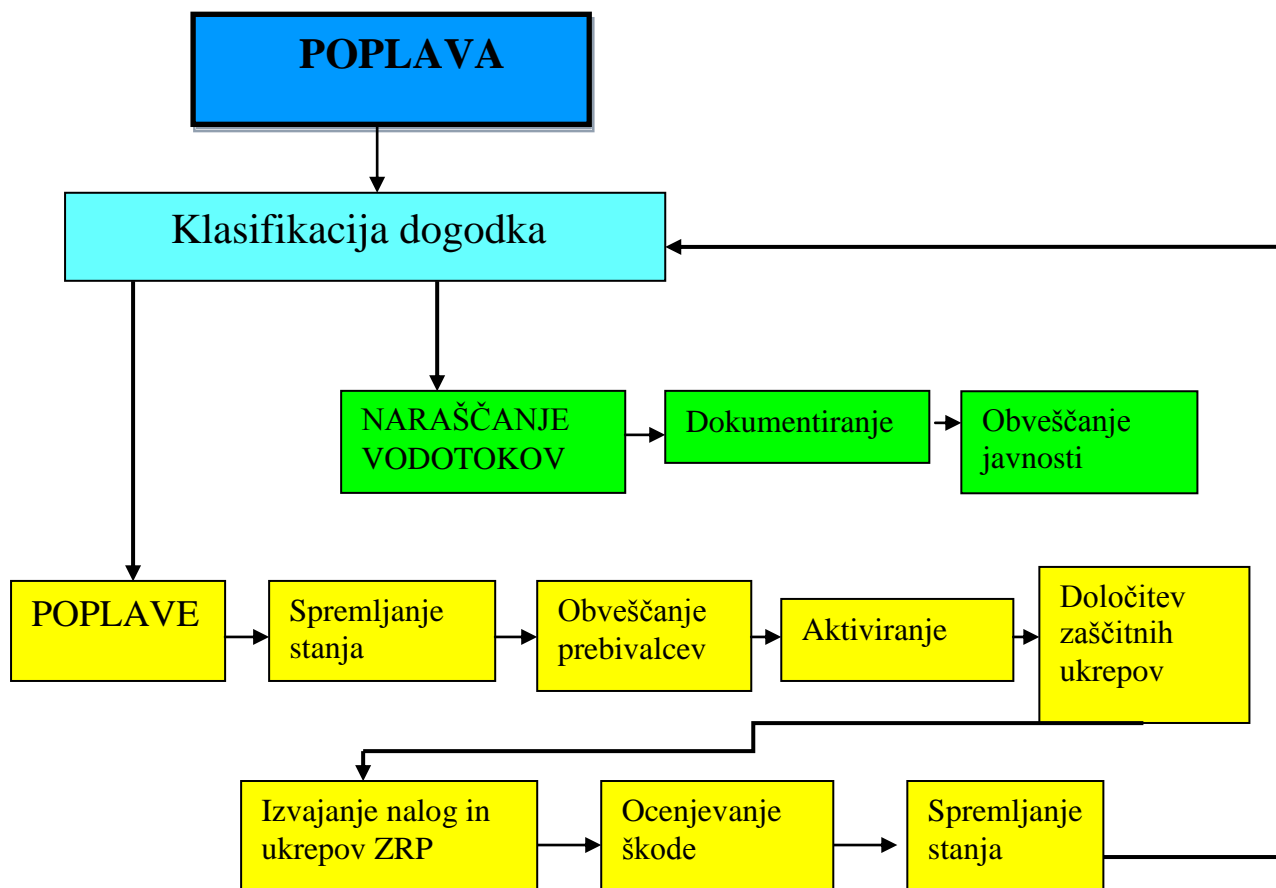
Koncept odzivanja temelji na posledicah, ki jih povzroči poplava na ljudeh, naravi in na objektih.

Regijski center za obveščanje Murska Sobota na podlagi obvestil Agencije RS za okolje obvešča VGP Mura in v nadaljevanju poveljnika CZ Občine Razkrižje.

Določeno je pet stopenj intervencijskih vrednosti višine vodostajev (H1-H5) na katerih poteka koncept odziva: (H1 vodostaj je povišan, H2 stalno spremljanje razmer, H3 stanje pripravljenosti za ukrepanje, H4 ukrepanje, H5 katastrofalne poplave.)

- **Naraščanje vodotokov (preseženi pogojni vodostaj- vodostaj je presegel H-1)** VGP Mura spremlja naraščanje vodotokov. Spremlja tudi podatke, ki jih zagotavlja Urad za meteorologijo. V opazovanje in spremljanje stanja ter priprave za zaščito se vključujejo člani PGD ob reki Ščavnici in službe CZ.
- **Poplave (stanje pripravljenosti za ukrepanje)** Ko nivoji presežejo drugo stopnjo se aktivirajo GE ter s po dvema članoma zagotovijo dodatno spremljanje naraščanja vodotokov. O nastali situaciji ReCO Murska Sobota obvešča občane. Izvaja se aktiviranje sil ZRP. Pri višini H3 vode že poplavlajo in začne se intervencija na terenu. Ob nastopu III. stopnje nivojev poveljnik CZ Občine v sodelovanju z Regijskim poveljnikom CZ za Pomurje določi postopke za izvajanje ukrepov in nalog

ZRP. V skladu z navodilom o alarmiranju in obveščanju javnosti se morajo izvajati postopki obveščanja in alarmiranja javnosti. Spremlja se stanje in ocenjuje škoda. Aktivnosti se zaključijo po prenehanju nevarnosti.



Slika 2.: Koncept odziva ob poplavah

3.3 Uporaba načrta

Načrt zaščite, reševanja in pomoči Občine Razkrižje za zaščito pred poplavami v Občini se aktivira, ko pride do IV. stopnje ogroženosti poplav v Občini Razkrižje.

O aktiviranju načrta ZRP ob poplavah v Občini odloča Poveljnik Občine Razkrižje.

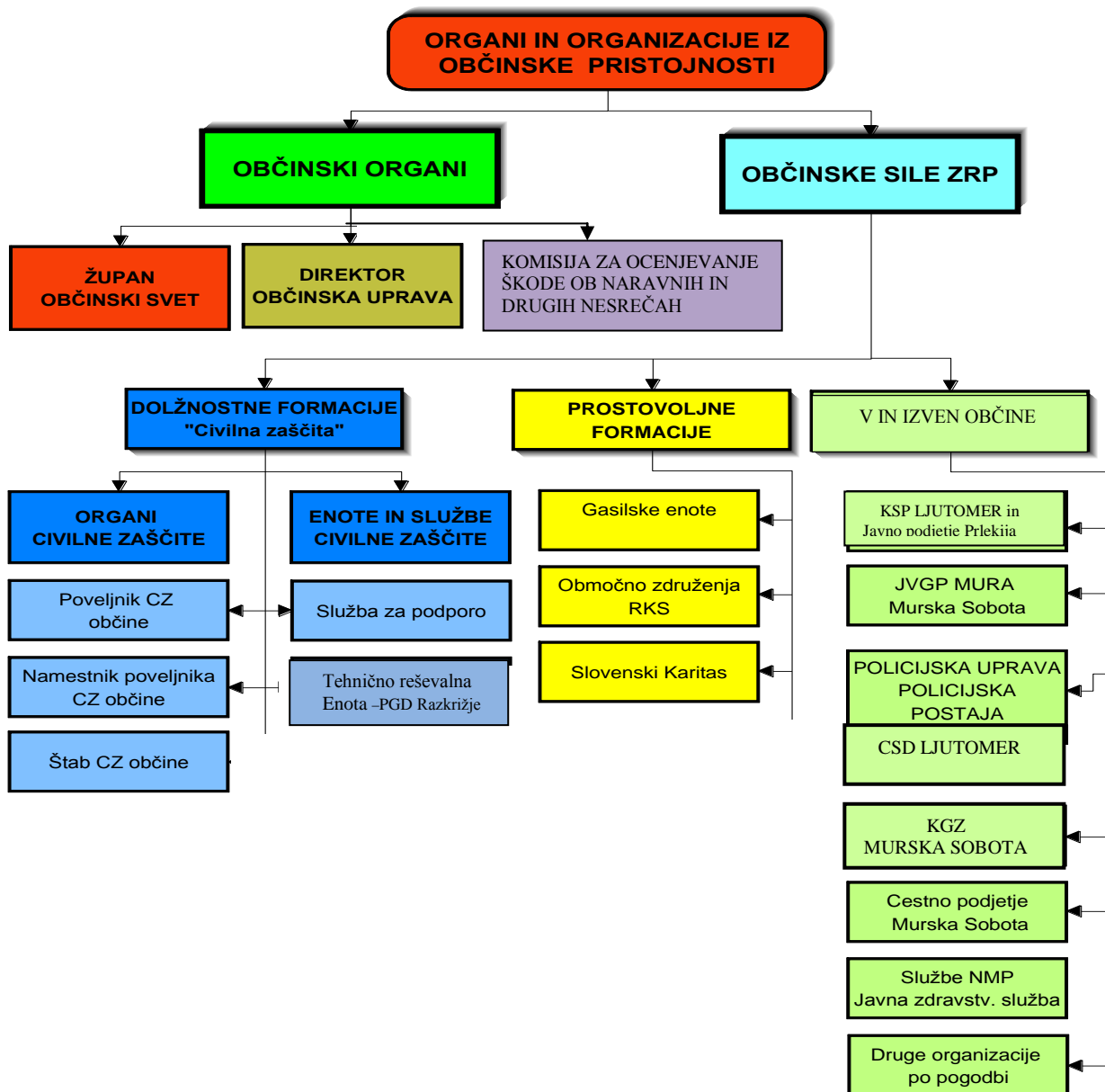
4. POTREBNE SILE IN SREDSTVA TER RAZPOLOŽLJIVI VIRI

Sile za ZRP ter ukrepi ob poplavah se uporabljajo v sorazmerju z ogroženostjo oziroma posledicami nesreče.

Ukrepe za zaščito, reševanje in pomoč ob poplavah izvajajo na območju občine občinski organi, enote in službe CZ, javne službe, ki so vključene v sistem ZRP v občini in opravljajo podobno dejavnost v svojem delovnem procesu.

Enote, službe in organi CZ ter druge sile za ZRP opravljajo te ukrepe po aktiviranju.

Škodo, ki so jo povzročile poplave ocenjujejo občinske komisije za ocenjevanje škode usklajeno z Regijsko komisijo za ocenjevanje škode ob naravnih in drugih nesrečah.



Slika 3.: Pregled organov in organizacij, ki sodelujejo pri izvedbi nalog iz občinske pristojnosti

4.1 Pregled organov in organizacij, ki sodelujejo pri izvedbi nalog zaščite in reševanja ob poplavi

4.1.1 Organi Občine Razkrižje

- Župan Občine Razkrižje in Občinski svet,
- Občinska uprava,
- Komisija za ocenjevanje škode ob naravnih in drugih nesrečah.

4.1.2 Sile ZRP v Občini Razkrižje

Dolžnostne formacije sistema ZRP v Občini Razkrižje

a) Organi CZ

- Poveljnik CZ Občine Razkrižje,
- Namestnik poveljnika CZ,
- štab Civilne zaščite Občine Razkrižje

b) Enote in službe CZ v Občini Razkrižje

- Služba za podporo - ekipa za informacijsko, komunikacijsko in administrativno podporo in druge potrebe
- Tehnično reševalne enote – PGD Razkrižje

Prostovoljne sile

- Krajevni odbor Rdečega križa,
- Slovenska Karitas

Poklicne sile

- KSP Ljutomer d.o.o., in Javno podjetje Prlekija d.o.o.
- Cestno podjetje Murska Sobota, Nograd Lomerk
- VGP Mura Murska Sobota,
- Javna zdravstvena služba - Zdravstveni dom Ljutomer,
- Javna služba socialnega varstva, Center za socialno delo Ljutomer
- KGZ Slovenije -Kmetijsko gozdarski zavod Murska Sobota,
- Policijska uprava Murska Sobota- PP Ljutomer

P – 7	Pregled operativnih sestavov gasilskih društev v občini Razkrižje
P - 9	Pregled enot za podporo v občini Razkrižje

4.2 Materialno-tehnična sredstva za izvajanje načrta

Za izvajanje zaščite, reševanja in pomoči se načrtujejo:

- Obstoječa materialno-tehnična sredstva, ki so zagotovljena na podlagi predpisanih meril za organiziranje, opremljanje in usposabljanje sil za ZRP.
- Materialno tehnična sredstva podjetij in zavodov vključenih v sistem ZRP v Občini Razkrižje.
- Materialno tehnična sredstva prostovoljnih organizacij in društev vključenih v sistem ZRP v Občini Razkrižje.
- Materialno tehnična sredstva iz popisa, ki se zagotavljajo na podlagi materialne dolžnosti.
- Materialno-tehnična sredstva pridobljena kot pomoč s strani države.
- Sredstva pomoči kot so živila, zdravila in drugi predmeti oz. sredstva, ki se brezplačno razdelijo ogroženim prebivalcem.
- O pripravljenosti in aktiviranju sredstev iz popisa za potrebe občinskih enot in služb CZ ter drugih sil zaščite, reševanja in pomoči, odloča poveljnik CZ v Občini Razkrižje.
- O pripravljenosti in aktiviranju sredstev iz popisa iz drugih občin ali regijskih sredstev odloča na predlog poveljnika CZ v Občini Razkrižje Regijski poveljnik CZ za Pomurje.

Sredstva pomoči kot so živila, zdravila in drugi predmeti oz. sredstva, ki se brezplačno razdelijo ogroženim prebivalcem se načrtuje, da jih bodo zbrale humanitarne organizacije, s pitno vodo pa oskrbovala gasilska društva.

PS -10	Pregled zaščitnih sredstev, opreme in orodij
--------	--

4.3 Predvidena finančna sredstva za izvajanje načrta

Finančna sredstva za vodenje aktivnosti se zagotavljajo iz proračuna Občine Razkrižje. Prvi vir so finančna sredstva za dejavnost. Naslednja je proračunska rezerva o kateri odloča župan ter druga sredstva, ki se lahko v proračunu Občine Razkrižje prerazporedijo za izvajanje aktivnosti zaščite in reševanja. V primeru povečanih potreb, ki bi presegle finančne možnosti občine, mora župan zaprositi za pomoč države preko Uprave RS za zaščito in reševanje, Izpostave Murska Sobota.

Stroški delovanja sil ZRP v Občini Razkrižje se delijo na:

- stroške operativnega delovanja,
- stroške usposabljanja enot in služb CZ,
- materialne stroške.

D – 2	Načrtovana finančna sredstva za izvajanje načrta D1
-------	---

5. OPAZOVANJE, OBVEŠČANJE IN ALARMIRANJE

DOKUMENTACIJA POSTOPEK	DIAGRAM POTEKA DEJAVNOSTI	PRIMARNA ODGOVORNOST
Obvestila	<p>5.1</p> <p>OPAZOVANJE NEVARNOSTI POPLAV POSREDOVANJE SPOROČIL O VIŠINI VODOTOKOV, PRETOKOV IN KOLIČIN PADAVIN</p>	<p>MOP ARSO</p> <p>Prebivalci ob vodotokih OGE PGD JVGP Mura</p>
P-23 P-24 P-14	<p>5.2</p> <p>OBVEŠČANJE PRISTOJNIH ORGANOV IN SLUŽB</p>	<p>ReCO Murska Sobota</p>
P-28	<p>5.3</p> <p>ALARMIRANJE OBVEŠČANJE JAVNOSTI</p>	<p>Poveljniki CZ občine Župan Lokalni mediji</p>
Vmesna poročila občin	<p>5.5</p> <p>SPREMLJANJE AKTIVNOSTI PGD JVGP Mura</p>	<p>Poveljnik CZ občine VGP Mura M. Sobota ARSO Oddelek porečja Mure Murska Sobota</p>
Poročila občine Poročilo Štaba CZ občine	<p>5.6</p> <p>KONČNO POROČILO</p>	<p>Poveljnik CZ občine Župan</p>

5.1 Opazovanje nevarnosti poplav in posredovanje podatkov o nevarnosti poplav oziroma poplavah

5.1.1 Opazovanje višine vodostajev in pretokov vodotokov

Poplave je mogoče napovedati. S spremljanjem hidrometeoroloških razmer v zgornjih delih vodotokov in upoštevanjem vode iz pritokov, ter njihovo prepustnost, lahko z dokajšnjo natančnostjo predvidimo čas, v katerem bodo vodotoki prestopili bregove.

V Republiki Sloveniji spremlja stanje vodostajev in pretokov ARSO, Urad za monitoring, Oddelek za hidrološko prognozo.

Osnovna podpora celotni hidrološki dejavnosti je merilna mreža oziroma hidrološki monitoring. Sistem opazovanj in meritev temelji na klasični mreži vodomernih postaj. Na njen razvoj so vplivali zlasti varstvo naselij pred poplavami in uporaba vode v energetske, tehnološke in vodnooskrbne namene.

Pomembni vodomerni postaji za Občino Razkrižje sta vodomerni postaji v Gornji Radgoni in v Petanjcih za opazovanje vodostaja v reki Muri.

Določeno je pet stopenj (od H1 do H5) intervencijskih vrednosti višine vodostajev. Dosežene vrednosti na vodomerni postaji pomenijo naslednje:

- H1 (Q1) ... vodostaj je povišan, posebni ukrepi se še ne izvajajo,
- H2 (Q2) ... stalno spremljanje vodnih razmer,
- H3 (Q3) ... vzpostavi se stanje pripravljenosti za ukrepanje,
- H4 (Q4) ... izvajajo se ustrezni ukrepi zaščite in reševanja in
- H5 (Q5) ... izvajajo se širši ukrepi, predvideni za katastrofalne poplave.

Višini vodostajev H1 in H2 sta opozorilni višini, s katerima se zaznava zvišanje gladine vodostaja in s tem ogroženost zaradi poplav. Pri višini H3 se vzpostavi stanje pripravljenosti za ukrepanje, na posameznih nižjih predelih vodotoka vode že poplavlajo inundacijske površine in se začne intervencija na terenu.

Z opazovanjem višine vodostajev ter merjenjem količine padavin ARSO, Urad za monitoring, Oddelek za hidrološko prognozo lahko v naprej napove možnost poplav.

5.2 Opazovanje nevarnosti nastanka poplav

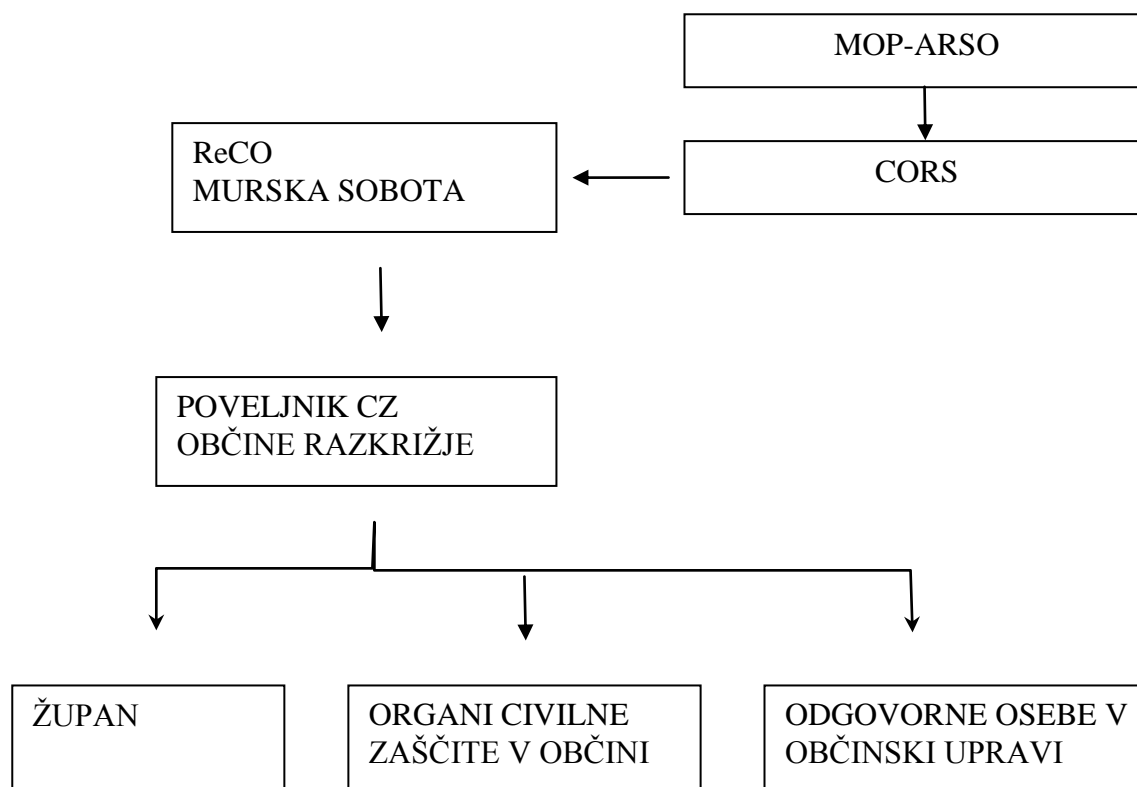
5.2.1 Merjenje količine padavin in napovedovanje

Merjenje količin padavin opravlja Urad za meteorologijo in o ugotovitvah obvešča centre za obveščanje, ki v skladu s stopnjo ogroženosti od poplav obveščajo poveljnike CZ občin.

Na osnovi merenj in podatkov iz vremenskih radarjev izdela urad prognostično karto ogroženosti pred poplavami za širše območje. Na osnovi teh prognoz se poveljnik CZ Občine Razkrižje odloča o nadaljnjem ukrepanju.

5.2.2 Posredovanje podatkov o nevarnosti poplav

Po prejemu obvestila o nevarnosti poplav ga mora poveljnik CZ Občine Razkrižje posredovati županu Občine Razkrižje in operativnemu sestavu Občinskega Štaba CZ (OŠ CZ) ter odgovornim v občinski upravi. V kolikor gre za podatke s terena, mora te prenesti na ReCO, zaradi informiranja ostalih občin in javnosti. Zaradi usklajenega delovanja ReCO Murska Sobota obvešča o stanju VGP Mura in Komunalno.



Slika 4: Shema posredovanja podatkov o nevarnosti poplav ali o poplavah

Sporočilo o nevarnosti poplav ali o poplavah ReCO Murska Sobota dobi od CORSa, le-ta od ARSO -Urada za monitoring.

Sporočilo vsebuje podatke o:

- vodotoku, ki je dosegel pogojni vodostaj ali pretok,
- pričakovanem času nastanka poplav in
- kraju nastanka poplav.

ReCO Murska Sobota lahko dobi podatke o povečanih vodostajih vodotokov z možnostjo poplavljanja ali o poplavah tudi od občanov, ki prebivajo v bližini vodotokov.

Po napovedi možnosti poplav, se aktivira tudi JVGP MURA Murska Sobota, ki spremlja vodostaj ter o tem obvešča ReCO Murska Sobota.

5.3 Obveščanje in informiranje pristojnih organov

5.3.1 Obveščanje pristojnih organov

Po prejemu obvestila o nevarnosti poplav poveljnik CZ Občine Razkrižje obvesti župana in OŠ CZ v operativni sestavi. Hkrati o nevarnosti obvešča poveljnika PGD v občini preko ReCO Murska Sobota.

ReCO Murska Sobota o nevarnosti poplav, ki lahko prizadenejo oziroma so prizadele urbano področje, ogrozile življenje ljudi in lahko ali so povzročile večjo materialno škodo, obvešča pristojne organe in službe, ki sodelujejo pri zaščiti, reševanju in pomoči v regiji in ogroženih občinah po načrtu aktiviranje, ki ga je izdelala občina.

<i>P – 23</i>	<i>Podatki o poveljniku CZ občine, namestniku poveljnika CZ in članih Štaba CZ</i>
<i>P – 24</i>	<i>Seznam oseb, ki se jih obvešča o nesreči (Odgovornih oseb)</i>
<i>PS - 14</i>	<i>Imenik uporabnikov telefonskih zvez, radijskih postaj, pozivnikov ter e- pošte na področju zaščite in reševanja</i>
<i>PS- 73</i>	<i>Seznam inšpektorjev Inšpektorata RS za varstvo pred naravnimi in drugimi nesrečami – Izpostava Murska Sobota</i>
<i>PS- 74</i>	<i>Seznam inšpektorjev Inšpektorata RS za okolje in prostor - Izpostava Murska Sobota</i>
<i>P - 77</i>	<i>Podatki o odgovornih osebah ARSO, Urad za povodje Donave, Oddelek porečja Mure Murska Sobota</i>
<i>P - 79</i>	<i>Seznam kontaktnih oseb JVGP MURA Murska Sobota</i>

5.4 Alarmiranje in obveščanje javnosti

5.4.1 Alarmiranje prebivalstva na ogroženem območju

Ob nevarnosti nastanka poplav na naseljenem območju, ko vodni val lahko ogrozi življenje in zdravje ljudi oz. ko je potrebno izvajati zaščitne ukrepe mora poveljnik CZ Občine Razkrižje izvesti alarmiranje občanov s sireni. Alarmiranje se izvede preko ReCo Murska Sobota z neposrednim proženjem lokalne sirene.

Ob nevarnosti poplave, ko kljub prizadevanjem ni bilo možno preprečiti pretrganja nasipa ali prelitja vode čez nasip, prebivalstvo opozorimo na krajevno običajen način (CATV, ozvočenje, gasilska sirena, obveščanje od ust do ust).

Poveljnik CZ Občine Razkrižje mora takoj izdati obvestilo za javnost, ki ga posreduje regijskemu centru in lokalnim medijem. Obvestilo mora vsebovati podatke o vrsti nevarnosti ter napotke za osebno in vzajemno zaščito.

PS – 28

Seznam lokalnih in osrednjih medijev, ki posredujejo obvestila o izvajanju zaščitnih ukrepov.

5.4.2 Obveščanje prebivalstva

Za obveščanje prebivalcev o stanju na ogroženem in prizadetem območju je odgovoren župan Občine Razkrižje. V primeru njegove odsotnosti opravlja obveščanje prebivalstva poveljnik CZ Občine Razkrižje po županovem pooblastilu. Izvaja se preko javnih občil, preko govornih siren in z neposrednim seznanjanjem občanov v naseljih o nesreči. Ko je formiran občinski informacijski center se informiranje občanov izvaja preko tega centra.

5.5 Obveščanje širše javnosti

Obveščanje širše javnosti se izvaja preko lokalnih medijev (CATV, lokalni radii in televizije). Ti so po Zakonu o medijih dolžni brezplačno objaviti nujna sporočila o resni nevarnosti za zdravje in življenje ljudi, njihovo premoženja in kulturno dediščino ter naravno dediščino.

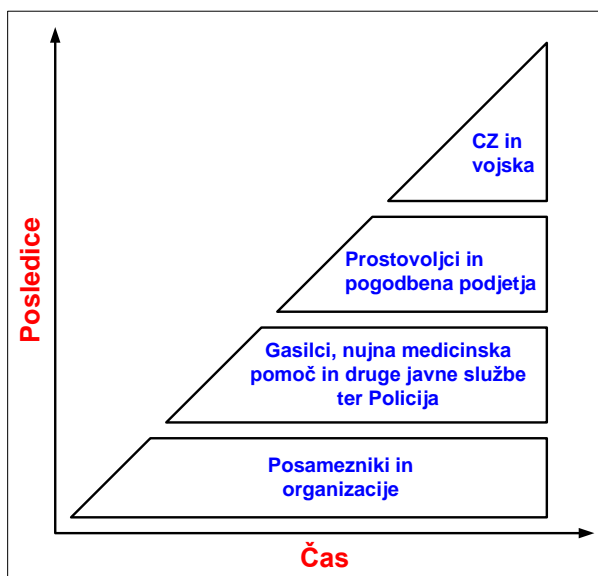
6. AKTIVIRANJE SIL IN SREDSTEV

6.1 Aktiviranje organov in strokovnih služb ob poplavah

Na podlagi obvestila o nevarnosti poplav, poveljnik CZ Občine Razkrižje sprejme odločitev o aktiviranju članov štaba CZ.

Velikost nesreče	Nivo ukrepanja	Nivo aktiviranja ŠCZ in načrta
Obvladljiva	Redna dejavnost	Ni aktiviranja
Težko obvladljiva	Nivo 1: Vodenje intervencije iz mesta nesreče (na operativnem nivoju) in ni aktiviranja ŠCZ in načrta.	Delno aktiviranje
	Nivo 2: Razširjeno vodenje na kraju nesreče (štabno vodenje) in delno aktiviranje ŠCZ in načrta.	
	Nivo 3: Aktiviranje celotnega ŠCZ in načrta.	Aktiviranje v celoti

Viri (sile in sredstva) se aktivirajo premo sorazmerno z velikostjo posledic nesreče in časom trajanja nesreče oziroma ukrepanja:



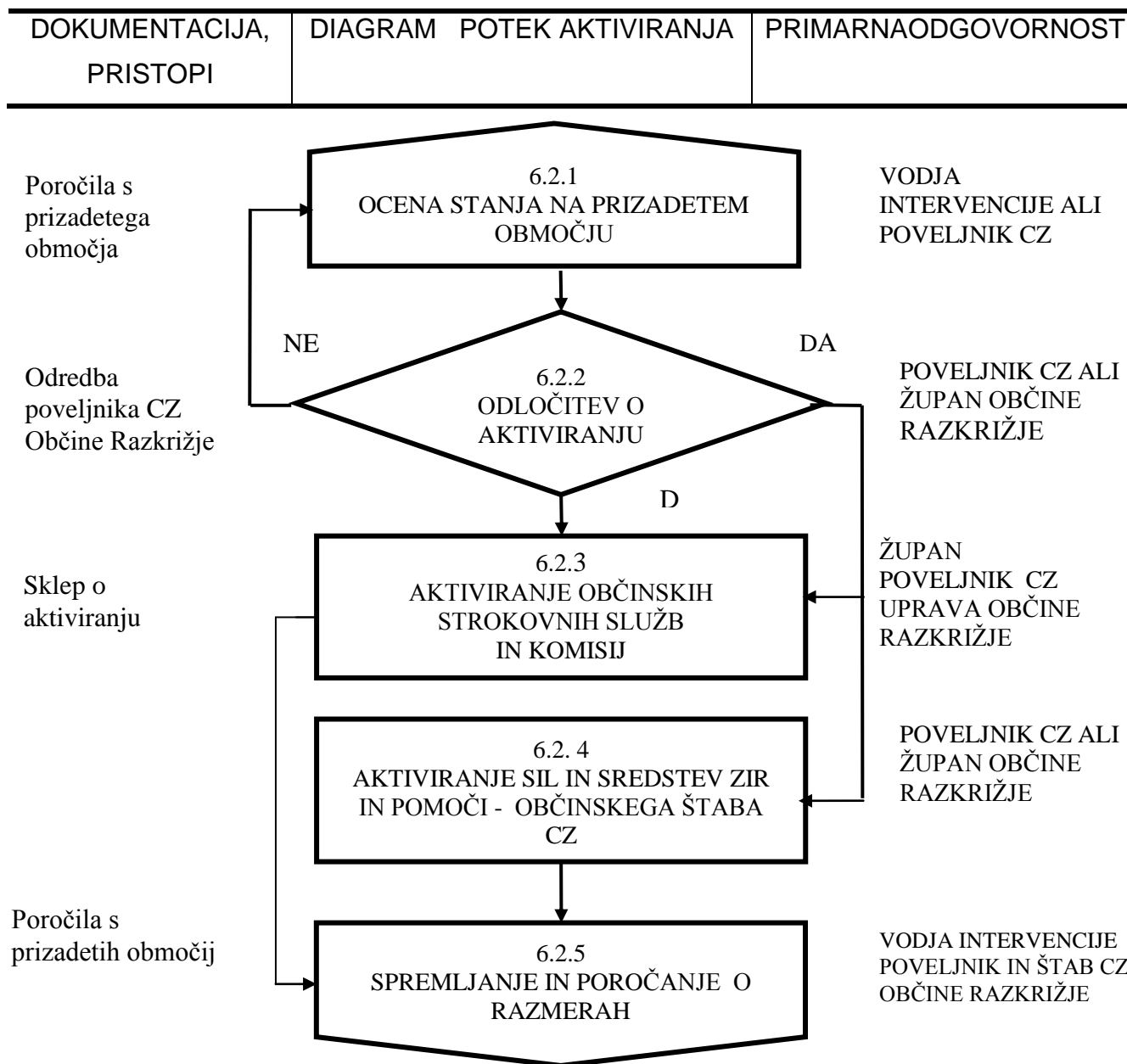
Slika: Postopnost uvajanja sil in sredstev

Skladno z razsežnostjo pojava kužnih bolezni pri živalih, sprejmejo pristojni organi odločitev o aktiviranju regijskega oziroma državnega načrta zaščite in reševanja.

V primerih, ko sile in sredstva lokalne skupnosti niso zadostna ali niso zagotovljena med sosednjimi lokalnimi skupnostmi, zagotavlja država uporabo sil in sredstev iz širšega območja.

6.2 Aktiviranje sil Občine Razkrižje za zaščito, reševanje in pomoč ob poplavih

O pripravljenosti in aktiviranju sil za zaščito, reševanje in pomoč v Občini Razkrižje odloča v skladu z nastalo situacijo in odločitvami poveljnika CZ RS, poveljnik CZ Občine Razkrižje ali njegov namestnik.



Slika 6:
 Diagram poteka aktiviranja organov vodenja in strokovnih služb ob poplavih

6.2.1 Ocena stanja na

Oceno stanja na prizadetem območju poda vodja intervencije ali poveljnik CZ. Po obvestilu o nesreči in prvih poročilih oziroma zahtevah vodje intervencije, pristojni za aktiviranje občinskih sil in sredstev za zaščito reševanje in pomoč presodijo stanje, možen razvoj

razmer in posledice ter potrebo po uporabi občinskih sil in sredstev za zaščito, reševanje in pomoč.

6.2.2 Odločitev o aktiviranju

Na podlagi te presoje pristojna oseba za aktiviranje lahko odredi aktiviranje potrebnih :

- organov, strokovnih služb in komisij,
- sil in sredstev za zaščito, reševanje in pomoč.

O aktiviranju odločajo skladno s svojimi pristojnostmi poveljnik CZ, Župan.

Aktiviranje se izvaja skladno z navodilom za mobilizacijo in aktiviranje sil za zaščito in reševanje v Občini Razkrižje .

6.2.3 Aktiviranje organov, njihovih strokovnih služb in komisij

Če se pri presoji izkaže, da je za uspešno in nemoteno izvajanje zaščite reševanja in pomoči potrebno angažiranje določenih organov, njihovih strokovnih služb in komisij, pristojna oseba odredi njihovo aktiviranje.

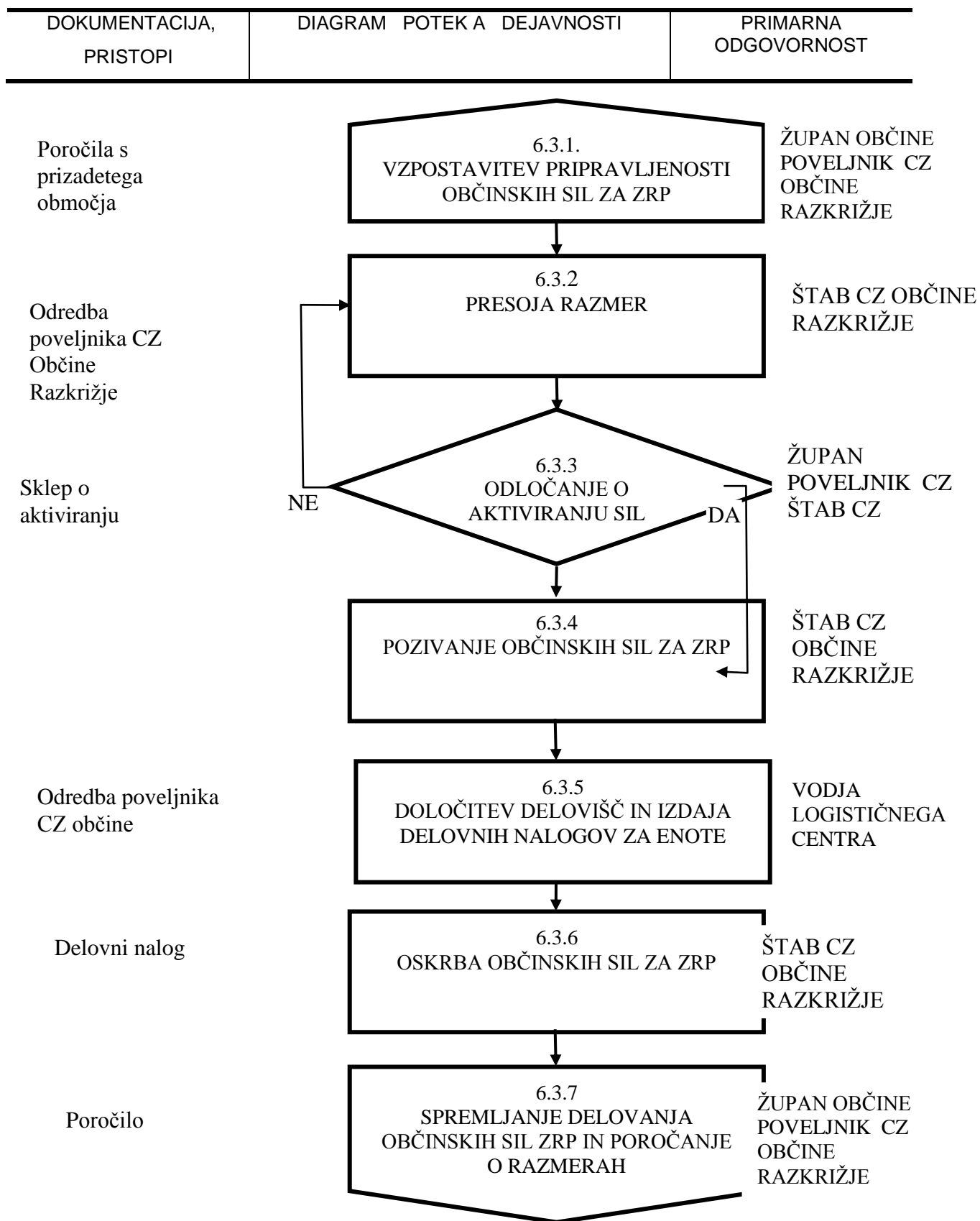
6.2.4 Aktiviranje sil in sredstev za zaščito, reševanje in pomoč

Če se pri presoji izkaže, da so za izvajanje zaščite, reševanja in pomoči potrebne sile in sredstva za zaščito, reševanje in pomoč, pristojna oseba odredi njihovo aktiviranje.

6.2.5 Spremljanje razmer

Vodja intervencije spremlja razmere na kraju nesreče in odloča o nadaljnjih ukrepih. Če je aktiviran to vlogo prevzame Poveljnik CZ. O materialni pomoči pri odpravljanju posledic nesreče odločajo skladno s svojimi pristojnostmi poveljnik CZ, Župan.

6.3 Aktiviranje sil in sredstev za ZRP ob poplavah v občini Razkrižje

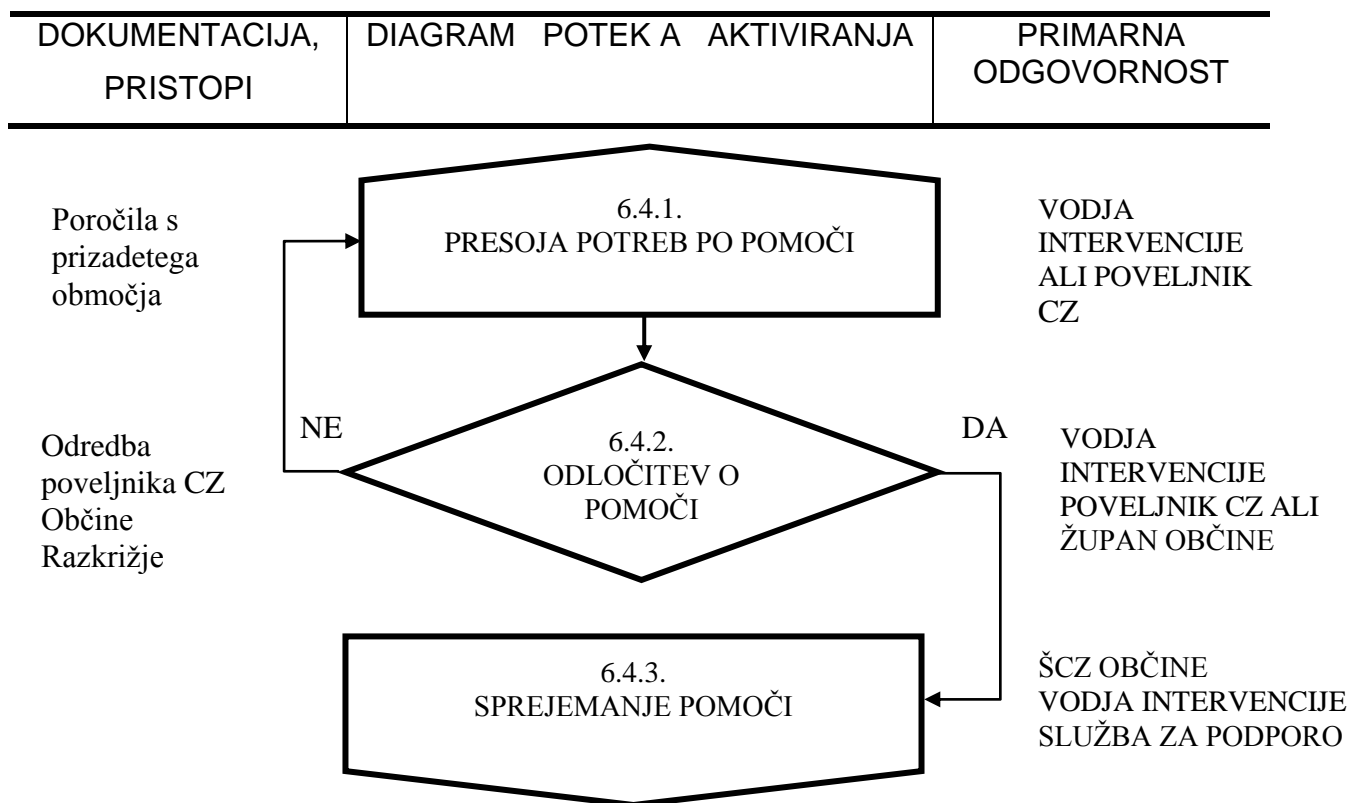


Slika 7: Diagram poteka aktiviranja sil in sredstev za zaščito, reševanje in pomoč ob poplavih

<i>P-12</i>	<i>Vzorec odredbe o aktiviranju sil zaščite, reševanja in pomoči</i>
<i>P-27</i>	<i>Vzorec delovnega naloga</i>
<i>D - 78</i>	<i>Vzorec odredbe o aktiviranju sredstev za zaščito, reševanje in pomoč</i>

O pripravljenosti in aktiviranju občinskih enot CZ in drugih sil za ZRP odloča poveljnik CZ Občine Razkrižje.

6.4 Pomoč v silah in sredstvih ter drugih oblikah pomoči



Slika :
Diagram poteka aktiviranja pomoči ob poplavih

Glede na možnost nastopa poplav, ki jih z razpoložljivimi silami in sredstvi za ukrepanje, s katerimi razpolagajo strokovne službe s področja vodnega gospodarstva, gasilske organizacije in občine, ne bi bilo možno obvladati, bi bila potrebna dodatna pomoč. Potrebna pomoč se skladno z razvojem dogodkov angažira postopno in sicer iz:

- 1) sosednjih občin,
- 2) občin sosednjih regij (oz. državna pomoč) in
- 3) sosednje države (mednarodna pomoč).

Pomoč lahko glede na potrebe obsega:

- storitve strokovnjakov, reševalnih enot in služb,
- zaščitno in reševalno opremo:
 - ustrezne čolne,
 - črpalke za umazano vodo,
- materialno pomoč:
 - protipoplavne vreče za polnjenje s peskom,
 - pesek,
 - les in leseni plohi.

Posamezni strokovnjaki, reševalne enote in službe ter materialna pomoč, se zberejo na mestu, ki ga določi vodja intervencije.

6.4.1 Presoja potreb po pomoči

Potrebe in upravičenost zahtev po pomoči, presojajo skladno z obsegom naravne nesreče vodja intervencije oziroma poveljnik CZ na predlog vodje intervencije.

6.4.2 Sprejemanje pomoči

Pomoč sprejme neposredno vodja intervencije oziroma, če to ni možno sprejem pomoči usklajuje ŠCZ skupaj s službo za podporo in jo usmerja v enote in službe CZ ter ostale sile, katerim je oprema namenjena, ki poskrbi za njihovo takojšnjo predajo vodji intervencije oziroma uporabnikom v nadaljnjo uporabo.

O prejeti pomoči in njeni delitvi služba za podporo vodi stalno evidenco.

Za zagotavljanje finančne pomoči s strani države zaprosi župan preko ReŠ CZ za Pomurje. Občina mora pripraviti zahtevke za pokrivanje stroškov delovanja sistema ZRP, ki presegajo sposobnost proračuna občine. Gre za pokrivanje stroškov, povezanih z neposrednim izvajanjem nalog ZRP.

Štab CZ in vodja intervencije poskrbijo za ustrezne možnosti za delo in bivanje pripadnikov sil za zaščito in reševanje, ki nudijo pomoč.

7. UPRAVLJANJE IN VODENJE

7.1 Organi in njihove naloge

Organi upravljanja in vodenja varstva pred nesrečami Občine Razkrižje so:

- a) občinski organi
 - Občinski svet Občine Razkrižje
 - Župan Občine Razkrižje
- b) občinska uprava
- c) strokovne službe
 - podjetje za upravljanje z vodami (VGP Mura)
 - komunalne javne službe (oskrba z vodo, vzdrževanje cest)
 - gasilska javna služba
 - javna zdravstvena služba
 - policija
 - veterinarska služba
- d) sile za ZRP
 - poveljnik CZ občine
 - štab CZ občine
 - tehnično reševalna enota
- e) humanitarne in druge prostovoljne organizacije

Naloge:

1. Občinski svet ureja in izvaja varstvo pred nesrečami na območju Občine Razkrižje.

2. Župan:

Župan opravlja z zakonom predpisane naloge na področju zaščite in reševanja, predvsem pa:

- skrbi za izvajanje priprav za varstvo pred naravnimi in drugimi nesrečami in uresničevanje zaščitnih ukrepov ter za odpravljanje posledic naravnih in drugih nesreč,
- vodi zaščito, reševanje in pomoč,
- v primeru nesreče odloča o porabi sredstev proračunske rezerve (o porabi pisno obvešča občinski svet); o porabi višjih zneskov odloča občinski svet,
- v primeru nastale nevarnosti odredi po nalogu poveljnika CZ RS evakuacijo ogroženih in prizadetih prebivalcev,
- ureja ostale zadeve izhajajoče iz pristojnosti župana na področju zaščite in reševanja;
- skrbi za nujno odpravo posledic nesreče iz pristojnosti občine;
- sodeluje z javnostmi.

3. Organi občinske uprave Občine Razkrižje:

- **Organi občinske uprave** opravljajo naloge za potrebe varstva pred nesrečami glede na svoje delovno področje oziroma svoje pristojnosti. V času nesreč nudijo organi občinske uprave podporo organom vodenja in silam za zaščito, reševanje in pomoč pri izvajanju zaščitnih ukrepov ter reševanju in pomoči. Organi občinske uprave po pooblastilu župana lahko opravijo tudi del nalog iz pristojnosti župana, zagotavljajo administrativno tehnično podporo županu in poveljniku CZ, pripravljajo potrebno dokumentacijo v zvezi z naravno nesrečo za župana, poveljnika CZ in štab CZ, sodelujejo pri pripravi ocene škode po naravni in drugi nesreči, pripravljajo poročila o naravni ali drugi nesreči ter po pooblastilu župana sodelujejo z javnostjo.

- **Gasilska javna služba**

Izvajalci gasilske javne službe izvajajo naloge gašenja in reševanja ob požarih ter druge naloge zaščite, reševanja in pomoči za katere so opremljeni in usposobljeni tudi za primer poplav.

Gasilsko javno službo na območju Občine Razkrižje izvajajo na podlagi sklenjene pogodbe PGD Razkrižje in PGD Ljutomer.

- **Policija**

Policija zagotavlja javni red in mir ter varnost ob nesrečah na ogroženih in prizadetih območjih ter druge naloge iz svoje pristojnosti. Predvsem pa policija zavaruje območje nesreče, omogoča interveniranje intervencijskim enotam, odkriva in preiskuje kazniva dejanja in prekrške.

Izvajanje policijskih nalog zagotavljajo Policijska uprava Murska Sobota in Policijska postaja Ljutomer.

- **Javna zdravstvena služba**

Izvajalci javne zdravstvene službe zagotavljajo nujno medicinsko pomoč, reševalno službo in zdravstveno varstvo ob posebnih pogojih ter pri reševanju v primeru nesreč ter druge naloge iz svoje pristojnosti.

Osrednja enota za prvo medicinsko pomoč na območju Občine Razkrižje je Zdravstveni dom Ljutomer, ki zagotavlja službo nujne medicinske pomoči.

- **Javna veterinarska služba**

Veterinarska ambulanta je v Ljutomeru, zagotavlja preventivne ukrepe, ki preprečujejo pojav bolezni pri živalih. V primeru pojav bolezni ukrepa prva s svojimi strokovno usposobljenimi silami in potrebnimi sredstvi.

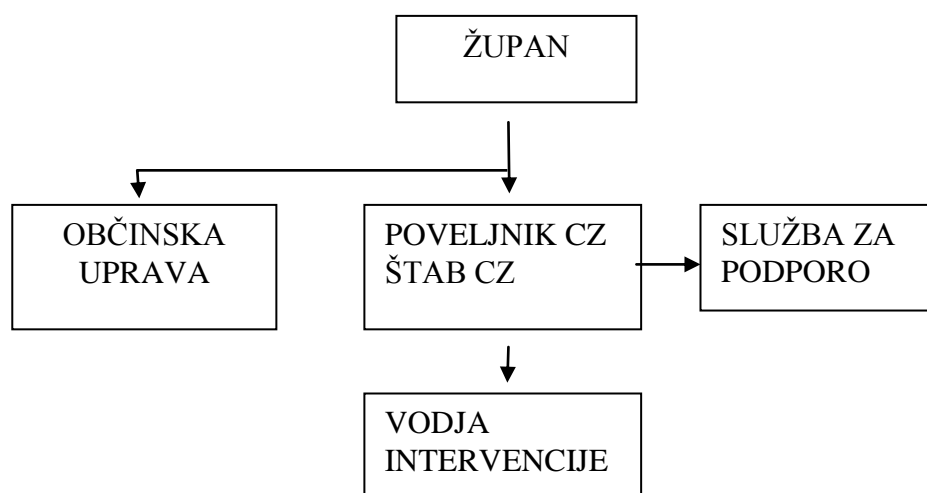
4. Sile za ZRP v Občini Razkrižje

Operativno vodenje zaščite, reševanja in pomoči v Občini Razkrižje:

- **Poveljnik civilne zaščite (PCZ)**

- neposredno vodi, koordinira in usmerja zaščito, reševanje ter pomoč na prizadetem območju;
- skrbi za povezano in usklajeno delovanje vseh sil za zaščito, reševanje in pomoč na prizadetem območju;
- daje mnenja in predloge za odpravo škode, ki jo je povzročila naravna ali druga nesreča;
- sodeluje z javnostmi;
- v nujnih primerih uporabi posebna pooblastila po zakonu;
 - prepove dostop nepooblaščenim osebam in promet na ogroženem območju;
 - odredi umik ljudi, živali in premoženja;
 - odredi uporabo prevoznih sredstev za prevoz poškodovanih oseb ter sredstev zaščite in reševanja;
 - izvaja ostala pooblastila po zakonu.
- za svoje delo je odgovoren Županu
 - Namestnik PCZ ima v času odsotnosti PCZ vse pristojnosti PCZ in je za svoje delo odgovoren Županu.
 - **Štab civilne zaščite (ŠCZ)**
 - nudi strokovno pomoč pri vodenju zaščite, reševanja in pomoči;
 - izvaja operativne naloge zaščite, reševanja in pomoči
 - izvaja strokovne naloge zaščite, reševanja in pomoči
 - v primeru evakuacije vodi evakuacijo in namestitev ogroženega prebivalstva
 - **Vodja intervencije**

V primeru poplav določi vodjo intervencije PCZ Občine Razkrižje, v kolikor ni drugače določeno v načrtih zaščite in reševanja. V kolikor na intervenciji sodeluje več različnih enot (CZ, gasilci, nujna medicinska pomoč, policija, veterinarske službe,..) vodijo te enote samostojno njihovi vodje v skladu s pravili stroke in predpisi. V tem primeru se oblikuje vodstvo intervencije. Vodja intervencije oziroma vodstvo intervencije vodi intervencijo v skladu z usmeritvami poveljnika CZ.



Slika: Vodenja sistema zaščite in reševanja v Občini Razkrižje

V gospodarski družbi, zavodu ali drugi organizaciji vodi zaščito, reševanje in pomoč organ upravljanja, kateri za neposredno operativno-strokovno vodenje zaščite, reševanja in pomoči imenuje poveljnika civilne zaščite.

V občini vodi zaščito, reševanje in pomoč Župan, ki za operativno-strokovno vodenje zaščite, reševanja in pomoči imenuje poveljnika Civilne zaščite občine.

Poveljnik Civilne zaščite vodi podrejene enote in službe Civilne zaščite ter usmerja druge sile za zaščito, reševanje in pomoč (izvajalce nalog). Sile za zaščito, reševanje in pomoč vodijo samostojno njihovi vodje v skladu s pravili stroke in predpisi, njihovo delovanje pa mora biti v skladu z usmeritvami pristojnega poveljnika Civilne zaščite oziroma vodje intervencije.

Štab civilne zaščite nudi strokovno pomoč pri vodenju. Za usklajevanje aktivnosti med organizacijami z različnimi pristojnostmi se oblikuje krizni štab.

ŠCZ organizira svoje delo na osnovni lokaciji v upravni stavbi Občine Razkrižje, Šafarsko 42, 9246 Razkrižje. Če delo na tej lokaciji zaradi poškodovanosti objekta, poškodovanih komunikacij ali zaradi drugih razlogov ni mogoče, se štab preseli na rezervno lokacijo.

PCZ ob pomoči ŠCZ ob nesreči organizira naslednje delovne procese:

- operativno načrtovanje,
- organiziranje in izvajanje reševalnih intervencij iz občinske pristojnosti – dajanje obveznih usmeritev vodji intervencije,
- zagotavljanje logistične podpore intervencijskim silam za zaščito, reševanje in pomoč, ter
- opravljanje administrativnih in finančnih zadev.

Pri tem sodelujejo člani štaba, delavci občinske uprave, ter drugi strokovnjaki, ki jih vključi v delo PCZ. PCZ lahko za izvedbo posameznih nalog ustanovi ustrezne delovne skupine ali druga začasna delovna telesa. PCZ lahko za vodenje posameznih intervencij zaščite, reševanja in pomoči določi vodjo intervencije.

ŠCZ mora ob nesreči čimprej vzpostaviti pregled nad stanjem na prizadetem območju, oceniti predvideni razvoj situacije, zagotoviti takojšnje ukrepanje z zagotovitvijo nujne reševalne pomoči. V tem pogledu tesno sodeluje z vodjo intervencije.

Nato pa se mora osredotočiti na izdelavo strategije ukrepanja za zagotovitev osnovnih pogojev za življenje, ki zajema določitev prednostnih nalog, človeške in materialne vire, operativne rešitve izvedbe zahtevnejših nalog, ter nosilce koordinacije.

ŠCZ zagotavlja potrebno logistično podporo reševalnim silam, ki obsega zagotavljanje zvez, opreme, materialov, transporta, informacijske podpore, prehrane, zdravstvenega in drugega varstva.

Posledice nesreče se čimprej ustrezno dokumentira. Pri tem se po možnosti opravi tudi filmski in fotografski zapis. Prav tako je potrebno dokumentirati tudi vse odločitve poveljnika CZ in drugih organov.

7.2 Vodenje aktivnosti ob nesreči

Vodenje ukrepanja ob poplavih na treh ravneh:

1) Operativna raven:

- **Lokacija:** Območje operativne ravni zajema neposredno mesto nesreče. Na območju operativne ravni se nahajajo le izvajalci posameznih operativnih (interventnih) nalog.
- **Odgovornost:** Posamezne enote vodijo samostojno njihovi vodje v skladu s pravili stroke in predpisi. Aktivnosti na mestu nesreče vodi vodja, gasilske intervencije, vodja zdravstvene intervencije in vodja policijske intervencije, kateri tudi sestavljajo vodstvo intervencije. Glede na število udeleženih enot poteka vodenje individualno (vodja intervencije) ali štabno (vodstvo intervencije). V primeru, da je oblikovan krizni štab poteka vodenje v skladu z njegovimi usmeritvami.
- **Naloge:** Temeljna naloga na tej ravni je sodelovanje z MOP - ARSO ki neposredno s poveljnikom CZ Občine Razkrižje spremlja potek poplav. Sledi neposredno izvajanje operativnih aktivnosti, (gradnja začasnih montažnih nasipov iz vreč s peskom, prevozi s čolni, začasne lesene brvi in manjši mostovi).

2) Taktična raven:

- **Lokacija:** Območje taktične ravni zajema širšo okolico poplav.
- **Odgovornost:** Praviloma se na taktični ravni oblikuje krizni štab v katerega so vključeni predstavniki vseh udeležencev na intervenciji (gasilci, policija, nujna medicinska pomoč, civilna zaščita, veterinarji, lastnik infrastrukture oz. vodstvo prizadetega podjetja in drugi). Aktivnosti se izvajajo skladno z usmeritvami PCZ. Posamezni vodje na taktičnem nivoju so odgovorni za specifična geografska področja ali funkcije ter za nadzor nad dodeljenim osebjem.
- **Naloge:** Temeljna naloga na tej ravni je predvsem usmerjanje operativnih aktivnosti proti specifičnim ciljem. Na tej ravni se zagotavlja organiziranje zbirnega mesta za prihajajoče enote.

3) Strateška raven:

- **Lokacija:** Območje strateške ravni zajema okolico izven mesta nesreče.
- **Odgovornost:** Delo na strateški ravni operativno-strokovno vodi občinski PCZ (ko nesreča zajame več občin prevzame to vlogo regijski PCZ; v primeru ko nesreča zajame več regij prevzame to vlogo republiški PCZ), kateremu pomaga ŠCZ ter usklajuje aktivnosti z ostalimi udeleženci (gasilci, policija, nujna medicinska pomoč, vodstvo podjetja, civilna zaščita, veterinarji, upravljavci oz. lastniki infrastrukture). Aktivnosti se izvajajo skladno z načrtom zaščite in reševanja. Strateška raven zajema celotno vodenje intervencije ob nesreči in je v pristojnosti Župana Občine Veržej (oziroma Vlade RS pri večjih intervencijah).

- **Naloge:** Temeljne naloge na tej ravni so predvsem: določitev strategije, ciljev in prioritet, zagotavljanje virov, načrtovanje. Na tej ravni se zagotavlja obveščanje medijev, javnosti in organiziranje informacijskih pisarn.

Ob naravni ali drugi nesreči pristojni poveljnik CZ oziroma vodja intervencije zagotavlja operaterjem sistema javne stacionarne in mobilne telefonije, dostopa do komunikacijskih objektov, ki so v okvari na območjih nesreče (intervencije), do odprave napak in ponovne vzpostavitve delovanja.

7.3 Ukrepanje organov CZ ob nesreči

Štab CZ Občine Razkrižje ob poplavih organizira svoje delo v zgradbi občinske uprave na sedežu Občine Razkrižje ali na rezervnih lokacijah.

Poveljnik CZ v Občini Razkrižje spremlja razmere in aktivnosti na terenu in o tem poroča poveljniku CZ za Pomurje.

7.3.1 Finančna pooblastila

Finančna pooblastila izvajalca operativnega vodenja zaščite, reševanja in pomoči so:

- **PCZ** ali **Župan** Občine Razkrižje, smeta v primeru nesreče odrediti aktivnosti za zaščito, reševanje in pomoč v vrednosti in obsegu določenim s pooblastilom Župana.
- **Vodja gasilske intervencije** sme odrediti aktivnosti za zaščito, reševanje in pomoč skladno z pooblastili v operativnem gasilskem načrtu. Vodje drugih intervencij (veterinarska intervencija, zdravstvena intervencija, policijska intervencija, izvajalci javnih služb), odredijo aktivnosti, ki jih krijejo iz lastnih sredstev za izvajanje dejavnosti iz svoje pristojnosti.

Če je za uspešno in učinkovito izvedbo intervencije potrebno angažirati dodatne sile in sredstva, to odobri v skladu s svojimi pristojnostmi poveljnik CZ ali Župan.

7.4 Organizacija zvez

Pri neposrednem vodenju akcij zaščite, reševanja in pomoči se uporablja sistem radijskih zvez zaščite in reševanja (ZARE) ter sistem osebnega pozivanja. Sistem zvez ZARE se obvezno uporablja pri vodenju intervencij in drugih zaščitnih in reševalnih akcijah. Komunikacijsko središče tega sistema je v Regijskem centru za obveščanje v Murski Soboti, preko katerega se zagotavlja povezovanje uporabnikov v javne in zasebne funkcionalne telekomunikacijske sisteme.

Pri prenosu podatkov in komuniciranju se načeloma uporablja vsa razpoložljiva telekomunikacijska in informacijska infrastruktura, ki temelji na različnih medsebojno

povezanih omrežjih. Prenos podatkov in komuniciranje med organi vodenja, reševalnimi službami in drugimi izvajalci zaščite, reševanja in pomoči poteka po:

- radijskih zvezah v sistemu zaščite in reševanja ZARE,
- javnem telefonskem omrežju (navadno in mobilno),
- telefaksu
- informacijsko-komunikacijskem omrežje Internet,
- zvezah radioamaterjev,
- kurirskih zvezah za enote CZ.

Sistem radijskih zvez ZA-RE, ki ga uporabljajo organi vodenja in reševalne službe, temelji na uporabi določenega števila dupleksnih kanalov. V primeru velike naravne ali druge nesreče je možno zaprositi za dodatne mobilne repetitorje.

Radijske zveze za povezavo med organi vodenja so :

04. dupleksni kanal sistema zvez ZARE preko repetitorja Lendavske gorice.

13. dupleksni kanal sistema zvez ZARE preko repetitorja Pečarovci.

Izjemoma, v primeru slabega signala, se lahko kanala uporablja za zveze med enotami na terenu. Semidupleksni kanal za delo med uporabniki dodeli ReCO.

Radijske zveze na mestu nesreče :

39. simpleksni kanal sistema zvez ZARE.

Po potrebi lahko ReCO dodeli dodatne delovne kanale za zveze na mestu nesreče.

Za radijsko zvezo s helikopterjem na terenu se prvenstveno uporabljata:

33. simpleksni kanal sistema zvez ZARE in

34. simpleksni kanal sistema zvez ZARE,

izjemoma v primeru potrebe pa tudi za druge zveze.

ReCO ima kontrolo nad radijskim prometom in dodeljuje simpleksne in dupleksne kanale uporabnikom, ki pa smejo uporabljati le tiste, za katere so se dogovorili z ReCO, oziroma jim jih le-ta dodeli v primeru intervencije.

V radijsko omrežje ZARE je vključen sistem enosmernega pozivanja oziroma tihega aktiviranja (pozivniki).

Enote in službe ter druge organizacije, ki sodelujejo na intervenciji in ne uporabljajo sistema zvez ZARE, usklajujejo komuniciranje njihovi vodje z mesta vodstva intervencije (praviloma preko vodje intervencije) ter preko ReCO. Vsaka sodelujoča služba uporablja svoj sistem zvez in imenike.

P – 58	<i>Imenik uporabnikov telefonskih zvez, radijskih postaj, pozivnikov ter e-pošte na področju zaščite in reševanja</i>
P – 42	<i>Navodilo za uporabo radijskih zvez ZARE</i>

8. UKREPI IN NALOGE ZAŠČITE, REŠEVANJA IN POMOČI

8.1 Zaščitni ukrepi

Izvajajo se predvsem naslednji ukrepi:

- 8.1.1 Prostorski, gradbeni in drugi tehnični ukrepi
- 8.1.2 Evakuacija ogroženega in prizadetega prebivalstva
- 8.1.3 Oskrba in namestitvev ogroženega in prizadetega prebivalstva
- 8.1.4 RKB zaščite
- 8.1.5 Zaščita kulturne dediščine

8.1.1 Prostorski, gradbeni in drugi tehnični ukrepi

V primeru naraščanja vodotokov je potrebno:

- Poveljnik CZ odredi lokacije za utrjevanje in dvig nasipov na vodotokih v sodelovanju strokovnjakov iz VGP Mura,
- Poveljnik CZ in OŠCZ določita načine izvedbe zaščite v sodelovanju z VGP Mura (izdelava zemeljskih nasipov, utrjevanje z vrečami s peskom, izdelava lesenih opor),
- GE PGD in pripadniki CZ izdelujejo nasipe za preusmerjanje toka ob preboju vode pred ali za prebojem,
- izdelava zaščitnih nasipov pri ogroženih objektih,
- izdelati prvo oceno nevarnosti porušitve posameznih vodnih objektov (nasipov, pregrad, zapornic),
- določiti objekte iz katerih bo zaradi poplav potrebno predvideti izselitev ljudi in premoženja.

Ob porušitvi posameznih zaščitnih objektov na vodotokih:

- določiti način zaščite pred prodirajočo vodo. Predlagati je potrebno najprimernejšo rešitev. Upoštevati je potrebno možnost zapiranja iztoka, preusmeritev razlite vode ali zaščita posameznih najbolj ogroženih objektov.
- določiti točke za preboj in izvedbo preboja nasipa zaradi povzročitve manjše škode.
- reguliranje nivojev s pretokom skozi čistilno napravo.
- izraba kanalizacije za zmanjšanje pritiska.

Po prehodu poplavnega vala morajo člani OŠCZ skupaj s strokovnjaki iz podjetij oceniti:

- potrebe po nadaljnjem izvajanju nalog ZRP za vzpostavitev minimalnih pogojev za funkcioniranje rednih služb,
- izvesti potrebno čiščenje komunikacij,
- na prizadetih objektih izvesti najnujnejše ukrepe za preprečitev nadaljnje škode,
- poveljnik CZ odredi začasno ureditev prebojev in utrjevanja nasipov v primeru nevarnosti nadaljevanja poplav,
- s pomočjo regijske komisije za oceno škode oceni škodo na vodnih in gradbenih objektih, ki so bili ogroženi ali poškodovani zaradi poplav.

8.1.2 Evakuacija ogroženega in prizadetega prebivalstva

Evakuacija ogroženega in prizadetega prebivalstva se ne predvideva, kvečjemu izselitev - izmik posameznih gospodinjstev.

8.1.3 Oskrba in namestitvev ogroženega in prizadetega prebivalstva

Oskrba in namestitvev ogroženega in prizadetega prebivalstva se ne predvideva v večjem obsegu, sicer pa bi se urejala v najbližjem primernem gostinskem obratu za zagotavljanje prehrane.

8.1.4 RBK zaščita

Ob poplavah se mora posebna pozornost nameniti radiološko-biološko-kemijski zaščiti. Pri tem je posebej pomembna zaščita voda. V prvi vrsti se obravnavajo poplavne vode. Te so ogrožene tako od kemičnih substanc, ki se nahajajo po gospodinjstvih in podjetjih. Te substance so lahko različne. Kot najbolj razširjena nevarnost so tekoča goriva, ki se nahajajo v rezervoarjih v kletah in bi po poškodbah istih lahko prišlo do izlitja.

V reševanje problema odlaganja fekalnih odpadkov po poplavi na našem območju je potrebno takoj vključiti podjetja z gradbenimi stroji in organizirati odvoz onesnažene zemlje na deponijo katero določi sanitarni inšpektor in postavitev deponije po njegovih navodilih. Izvajalci teh aktivnosti so gradbena in kmetijska podjetja.

Naslednjo nevarnost predstavljajo skladiščeni herbicidi in pesticidi. Gre predvsem za skladišče v prodajalni trgovini. Potrebno je opozarjati na potrebo po zaščiti skladiščenih herbicidov in pesticidov, da nebi zašli v poplavno vodo.

Za zaščito pred kemičnim onesnaženjem se vključijo z vozili za prečrpavanje goriv in odvoz teh na varno.

V občini Razkrižje nimamo posebne enote za RKB zaščito, v primeru poplav bi se vključila regijska enota za RKB zaščito, še prej pa bi pomoč nudili pripadniki PGD Razkrižje.

8.1.5 Zaščita kulturne dediščine

Posebni ukrepi za zaščito kulturne dediščine na območju občine se predvidevajo za Slomškov mlin na Razkrižju. Pripadniki PGD Razkrižje bi ob mlinu zgradili obrambni nasip.

8.2 Naloge ZRP ob poplavah

8.2.1 Tehnično reševanje ob poplavah

8.2.2 Nujna medicinska pomoč

8.2.3 Psihološka pomoč

8.2.4 Prva veterinarska pomoč

8.2.5 Zagotavljanje osnovnih pogojev za življenje

8.2.1 Tehnično reševanje ob poplavah

Obsega:

- a. - opazovanje stanja voda in nadzor visokovodnih nasipov,
- b. - utrjevanje nasipov in izdelava obrambnih nasipov
- c. - odprava posledic poplav

8.2.1.a Opazovanje voda in nadzor visokovodnih nasipov opravljajo redne službe VGP Mura do nastopa nivoja reke Mure G.Radgona 420 cm. Po nastopu nivoja 420 cm Mura G.Radgona ReCO obvešča poveljnika CZ. Izvede se aktiviranje poveljnikov PGD ogroženih območij za poostren nadzor vodotokov. Opazovanje se izvaja vse do nivoja reke Mura v G.Radgoni 450 cm, ko se mora začeti z utrjevanjem nasipov in se nadzor vrši s pripadniki, ki izvajajo utrjevanje in izdelavo nasipov.

8.2.1.b Utrjevanje nasipov se izvaja v skladu z izdelanimi in preizkušenimi postopki izvajanimi na vajah. Vse enote in službe ter operativni sestavi, ki so zadolženi za utrjevanje in izdelavo nasipov izvajajo to skupaj z delavci in tehniko podjetij zadolženih za izvajanje nalog zaščite pred poplavami. Aktivnosti usmerjajo vodje intervencij, strokovni delavci VGP Mura in delavci Ministrstva za okolje in prostor. Izdelava obrambnih nasipov se izvede v primeru preboja nasipa ali v primeru potrebe preusmeritve vode, ki je že prestopila bregove vodotokov.

8.2.1.c Odprava posledic poplav naloge s katerimi se prepreči poslabšanje stanja objektov in zagotovijo minimalni pogoji za življenje. Pod odpravo posledic morajo sile za ZRP izvesti čiščenje poti in dostopov do objektov ter črpanje vode iz objektov. Izvaja se odstranjevanje ovir, ki so posledica poplav. Upravljalci prenosnih sistemov in naprav, pomembnih za življenje ljudi morajo vzpostaviti pogoje za delovanje teh sistemov (Elektro, Mestni plinovodi, Komunala - vodovodi). Do zagotovitve pitne vode se ta zagotavlja s cisternami pod nadzorom ZZV Murska Sobota. V primeru rušenja objektov je potrebno zagotoviti varnost ljudi.

Tehnično reševanje opravljajo pripadniki PGD Razkrižje.

8.2.2 Nujna medicinska pomoč

Nujno medicinsko pomoč zagotavljajo redne službe. Zdravstveni dom Ljutomer mora v primeru potrebe prilagoditi raspored zdravnikov in osebja tako, da lahko ob povečanih potrebah zdravstvene oskrbe to zagotovi. Oskrba mora biti zagotovljena 24 ur dnevno.

8.2.2.1 Psihološka pomoč

Psihološka pomoč v primeru poplav se zagotovi s vključevanjem potrebnih služb in strokovnjakov in služb za nudenje psihološke pomoči občanom prizadetim po katastrofalni poplavi. Naloga službe za podporo je, da koordinira delo med poveljnikom CZ in strokovnjaki za področje psihološke pomoči. Pri tem se strokovnjake usmerja k skupinam in posameznikom, ki se po delovanju pripadnikov enot in služb CZ ne umirijo. Strokovnjaki morajo podati mnenje o potrebi ločitve posameznikov iz skupin in morebitno hospitalizacijo. Za prizadete morajo predstaviti tudi postopke za urejanje razmer.

8.2.3 Prva veterinarska pomoč

Prva veterinarska pomoč v primeru poplav se deli na določanje postopkov za pomoč poškodovani živini ter postopkov s poginulo živino, ki jo določajo veterinarji in pomoč poškodovani živini ter odstranjevanje poginule živine. Pri tem so pomembni podatki o številu poginule in poškodovane živine, ki se zberejo preko štaba civilne zaščite in službe za podporo.

V določanje postopkov mora član OŠCZ občine za zaščito živali in živil živalskega izvora usklajevati aktivnosti z veterinarskimi organizacijami.

Po določitvi postopkov pa se v pomoč poškodovanim živalim, pod strokovnim vodstvom veterinarskih organizacij, vključuje CZ ter služba za podporo. Pokop se odredi samo v primeru, da ne moremo iz različnih razlogov izvršiti odvoza poginule živine v kafilerijo.

8.2.4 Zagotavljanje osnovnih pogojev za življenje

Osnovni pogoji za življenje bodo vzpostavljeni takrat, ko bodo izpolnjeni pogoji za preklic odrejenih zaščitnih ukrepov.

Zagotavljanje osnovnih pogojev za življenje ob poplavah obsega:

- nujno zdravstveno oskrbo ljudi in živali,
- zagotovitev in oskrba s pitno vodo, hrano, zdravili in drugimi osnovnimi življenjskimi potrebščinami,
- zagotavljanje delovanja nujne komunalne infrastrukture,
- oskrba z električno energijo,
- zagotavljanje nujnih prometnih povezav,
- zagotavljanje nujnih telekomunikacijskih zvez,
- zagotavljanje in zaščite nujne živinske krme.

Da bi to zagotovili je treba čim prej vzpostaviti delovanje infrastrukturnih objektov in naprav. Za izvajanje nalog na področju zagotavljanja osnovnih pogojev za življenje so zadolžene javne službe in druge organizacije s področja infrastrukture ter poveljnik CZ.

<i>P – 22 (pri načrtu)</i>	<i>Navodilo prebivalcem za ravnanje ob poplavah</i>
<i>P - 23</i>	<i>Seznam pripadnikov v občinskih enotah CZ</i>

9. OSEBNA IN VZAJEMNA ZAŠČITA

Osebna in vzajemna zaščita obsega postopke in aktivnosti za preprečevanje, zmanjševanje ter odpravo nevarnosti poplav kot tudi odpravo posledic po poplavah.

Osebna in vzajemna zaščita se izvaja v naslednjih obsegih in okoljih:

- a- v domačem okolju (samopomoč)** za zagotavljanje pomoči sebi in svojcem,
- b- nadaljuje v sosedski pomoči** in

SAMOPOMOČ Ob objavi nevarnosti poplav na posameznih območjih morajo občani začeti izvajati postopke osebne zaščite. Pri tem morajo posvetiti posebno pozornost naslednjemu:

- premestiti nevarne snovi na mesta varna pred vodo,
- ostale premične stvari premestijo na mesta varna pred vodo,
- pripravijo materiale s katerimi bi lahko zmanjšali škodo na objektih in premoženju,
- pripravijo vse potrebno za primer potrebe po evakuaciji (obleke, odeje in po možnosti manjše količine hrane, baterijske svetilke, tranzistor idr.),
- spremljajo navodila o postopkih, ki jih morajo izvajati z namenom svoje varnosti in varnosti premoženja,
- ob potrebi evakuacije se organizirano prijavijo štabu CZ za svoje območje in se v skladu z navodili evakuirajo oz. umaknejo na območje za začasno namestitev (otroci in starejši na območja izven nevarnosti poplav, vsi sposobni za delo pa v bližino poplavnega območja zaradi morebitne vključitve v aktivnosti).

SOSEDSKA POMOČ Naslednja naloga polnoletnega posameznika, ki je sebi in svojim zagotovi pogoje za zaščito pred poplavami in pripravil vse potrebno za evakuacijo, je da se vključi v zagotavljanje pomoči v sosedstvu. Pomoč obsega naslednje aktivnosti:

- pomoč pri zaščiti nevarnih snovi in drugih premičnih stvari pred poplavami,
- zaščita objektov s priročnimi sredstvi,
- pomoč v pripravah nezmožnih za delo za evakuacijo,
- obveščanje člana štaba CZ o potrebah direktno ali preko ReCO števil.112 ali občinskega centra preko objavljenih števil,
- prijava občanov za evakuacijo in spremljanje isti do mesta za namestitev,
- vključevanje v delo sil ZRP za izvajanje nalog za zaščito pred poplavami v svojem okolju,
- zagotavljanje varovanja izpraznjenih objektov skupaj s policijo,
- pomoč pri vračanju evakuirancev na domove.

10. OCENJEVANJE ŠKODE PO POPLAVAH

Škoda kot posledica poplav se ocenjuje takoj po prenehanju poplav. V komisijo se morajo vključiti glede na vrsto ocenjevanja škode strokovnjaki s posameznih področij.

Ocena škode po poplavah obsega:

- a- oceno škode na vodnih objektih in napravah
- b- ocena škode na prometnih poteh
- c- oceno škode na stanovanjskih in poslovnih objektih
- d- oceno škode na kmetijskih površinah

Ad-a) Komisija za oceno škode na vodnih objektih in napravah mora oceniti škodo nastalo na vodovarstvenih nasipih, vodotokih in zapiralnih sistemih. Upoštevati mora merila, ki jih določi Uprava RS za zaščito in reševanje. Poleg ocene škode mora v primeru večjih poškodb pripraviti predlog nujnih ukrepov za preprečitev nadaljnjih poplav in določiti zaporedje njihovega izvajanja

Ad-b) Komisija za oceno škode na prometnih poteh mora oceniti stopnjo poškodovanosti prometnic. K poročilu mora komisija podati še predlog zaporedja odpravljanja posledic poplav. Komisijo imenuje župan. Prvo poročilo mora biti posredovano županu najpozneje v 48 urah po začetku dela komisije.

Ad-c) Komisija za oceno škode na stanovanjskih objektih mora oceniti stopnjo poškodovanosti stanovanjskih objektov z vidika možnosti bivanja in višine škode zaradi poplav.. Komisijo imenuje župan. Komisija mora sodelovati z regijsko komisijo za ocenjevanje škode, če bo ta ustanovljena.

Ad-d) Komisija za oceno škode na kmetijskih površinah mora oceniti škodo na kmetijskih pridelkih in škodo zaradi odnosa ali nanosa materialov na kmetijsko zemljišče. Komisija mora podati prvo oceno škode v 48 urah po nastanku škode.

Komisije od a do d so lahko ločene in samostojne. V primeru manjših škod ali obsega ocenjevanja škode pa je lahko komisija ena.

Škodo morajo komisije ocenjevati v skladu z enotno metodologijo ocenjevanja škod ob poplavah.

P - 25	Seznam članov komisije za ocenjevanje škode v kmetijstvu
P – 25 A	Seznam članov komisije za ocenjevanje poškodovanosti in uporabnosti gradbenih objektov in komunalne infrastrukture

11. RAZLAGA POJMOV IN OKRAJŠAV

11.1 Razlaga pojmov in okrajšav

Pomen pojmov:

- **HIDROLOGIJA ali vodoznanstvo** je znanost, ki proučuje vode na kopnem (nad površjem, na površju in pod površjem).
- **METEOROLOGIJA** je znanost in operativna dejavnost. Osnovni namen rednega in sistematičnega spremljanja meteoroloških pojavov je pravočasno napovedovanje in obveščanje o vremenskih pojavih zaradi zaščite, obrambe in varovanja prebivalstva in dobrin ter zaradi čim bolj smotrnega izrabljanja z vremenom, podnebjem in vodami povezanih naravnih danosti. Poleg merjenj je bilo za vzpostavitev vremenske službe potrebno tudi razumevanje dogajanj v ozračju.
- **NEVARNOST** je (naravna ali druga ustrezna) danost za katerikoli neugoden pojav, ki je povezan z možno nesrečo in lahko povzroči neugodne učinke. So naravne možnosti, da pride do škodljivega delovanja voda.
- **RANLJIVOST** je stopnja škode ali posledic, ki bi lahko postale zaradi potencialno škodljivega pojava.
- **OGROŽENOST** je sinteza nevarnosti, ranljivosti in spremenljivosti tveganj, kar pa je odvisno od kulturnih, moralnih in ekonomskih vrednot v posamezni družbi. Poplavna ogroženost nastopi zaradi delovanja zunanjih naravnih sil v času običajno kratkotrajnih, a zelo intenzivnih ujm.
- **POPLAVA** je naravni pojav, ki nastane zaradi izredno močnih padavin ali naglega taljenja snega ali medsebojnega skupnega delovanja. Je naravna nesreča, ko izredni vodni pretok povzroči občutno škodo ob razlitju vode iz struge po okolici in z razdejanjem vodne tokove.
- **POPLAVNI VAL** se pomika po reki navzdol tem hitreje, čim hitreje le- ta narašča. Hitrost je pri večjih nižinskih rekah od 2 – 5 km/h, pri nenadnih povodnjih hudourniškega značaja pa tudi čez 15 km/h. Ko reka prestopi bregove, se hitrost vode hitro zmanjša.
- **POVODENJ** je naravna nesreča, ko izredni vodni tok povzroči občutno škodo v rečni strugi.
- **POREČJE** je območje, s katerega vse celinske vode odtekajo preko potokov, rek ali jezer v reko ali jezero.
- **ŠKODA** obsega ekonomske izgube, ocenjene po nesreči.
- **VODOSTAJ** je višina nivoja vode v rečnem koritu in ga merimo z vodomerno letvijo ter izračunamo v centimetrih. Vodostaj opazujemo vsak dan zjutraj, posebno na večjih rekah. Letev je navadno pritrjena ob mostovih in je razdeljena na 2 cm široke bele in črne proge. Kota »0« od katerega merimo gladino vode, je postavljeno tako, da imajo vodostaji najpogosteje pozitivne vrednosti.
- **VODNI PRETOK** je tista množina vode, ki preteče skozi ovlažen rečni profil na kakem mestu v 1 sekundi. Izrazimo ga v m/sek, izračunamo pa tako, da površino ovlaženega profila pomnožimo s srednjo množino vode. Vodni pretok je močno povezan z višino vodostaja.

11.2 Razlaga okrajšav

Z.št.	Kratice iz načrta	Pomen
2	ZRP	Zaščita reševanje in pomoč
3	OŠCZ	Občinski štab civilne zaščite
4	ReŠCZ	Regijski štab za civilno zaščito
5	ReCO	Regijski center za obveščanje
6	CZ	Civilna zaščita
7	GZ	Gasilska zveza
8	PGD	Prostovoljno gasilsko društvo
9	GD	Gasilsko društvo
10	GE	Gasilska enota
11	PPZ	Protipožarna zaščita
12	ZA RE	Zaščita in reševanje
13	TRE CZ	Tehnično reševalna enota civilne zaščite
14	PP	Prva pomoč
15	PD	Potapljaško društvo
16	PRS	Podvodno reševalna služba
17	ZZV	Zavod za zdravstveno varstvo
18	JVGP	Javno vodnogospodarsko podjetje
19	SGP	Splošno gradbeno podjetje
20	TV	Televizija
21	PUP	Prostorsko ureditveni plan

12. SEZNAM PRILOG IN DODATKOV

P - 1	Karta ogroženega območja
P - 2	Število poplavljenih (prizadetih) objektov
P - 3	Število poplavljenih (prizadetih) stanovanjskih objektov
P - 4	Število ogroženih prebivalcev
P - 6	Število ogroženih objektov kulturne in naravne dediščine
PS – 7	Pregled operativnih sestavov gasilskih društev v občini Razkrižje
PS – 9	Pregled enot za podporo v občini Razkrižje
PS -10	Pregled zaščitnih sredstev, opreme in orodij

PS – 23	<i>Podatki o poveljniku CZ občine, namestniku poveljnika CZ in članih Štaba CZ</i>
PS – 24	<i>Seznam oseb, ki se jih obvešča o nesreči (Odgovornih oseb)</i>
PS - 14	<i>Imenik uporabnikov telefonskih zvez, radijskih postaj, pozivnikov ter e- pošte na področju zaščite in reševanja</i>
PS- 73	<i>Seznam inšpektorjev Inšpektorata RS za varstvo pred naravnimi in drugimi nesrečami – Izpostava Murska Sobota</i>
PS- 74	<i>Seznam inšpektorjev Inšpektorata RS za okolje in prostor - Izpostava Murska Sobota</i>
P - 77	<i>Podatki o odgovornih osebah ARSO, Urad za povodje Donave, Oddelek porečja Mure Murska Sobota</i>
P - 79	<i>Seznam kontaktnih oseb JVGP MURA Murska Sobota</i>
PS – 28	<i>Seznam lokalnih in osrednjih medijev, ki posredujejo obvestila o izvajanju zaščitnih ukrepov.</i>
PS-12	<i>Vzorec odredbe o aktiviranju sil zaščite, reševanja in pomoči</i>
P-27	<i>Vzorec delovnega naloga</i>
P – 58	<i>Imenik uporabnikov telefonskih zvez, radijskih postaj, pozivnikov ter e- pošte na področju zaščite in reševanja</i>
P – 42	<i>Navodilo za uporabo radijskih zvez ZARE</i>
P – 22	<i>Navodilo prebivalcem za ravnanje ob poplavih</i>
P - 23	<i>Seznam pripadnikov v občinskih enotah CZ</i>

D – 2	<i>Načrtovana finančna sredstva za izvajanje načrta D1</i>
D - 78	<i>Vzorec odredbe o aktiviranju sredstev za zaščito, reševanje in pomoč</i>