

# NAČRT ZAŠČITE IN REŠEVANJA OB SUŠI V OBČINI RAZKRIŽJE

|                | ORGAN                                     | DATUM             | PODPIS |
|----------------|---|-------------------|--------|
| <b>IZDELAL</b> | Goran Ohman,<br>višji referent I          | September<br>2005 |        |
| <b>ODOBRIL</b> | Poveljnik Civilne zaščite<br>Ciril Zanjko | 21. 12. 2005      |        |
| <b>SPREJEL</b> | Župan Stanko Ivanušič                     | 28. 12. 2005      |        |
| <b>SKRBNIK</b> | Nataša Slavič                             | 2008              |        |

|                    |              |  |  |  |
|--------------------|--------------|--|--|--|
| <b>DOPOLNITVE:</b> | 18. 05. 2006 |  |  |  |
|--------------------|--------------|--|--|--|

## VSEBINA

|  |           |
|--|-----------|
| <b>1 OPREDELITEV NESREČE</b>   | <b>4</b>  |
| 1.1 Značilnosti suše   | 5         |
| 1.2 Opis pričakovanih posledic   | 5         |
| 1.3 Verjetnost nastanka verižne nesreče  | 5         |
| <b>2 OBSEG NAČRTOVANJA</b>   | <b>6</b>  |
| 2.1 Temeljne ravni načrtovanja   | 7         |
| 2.2 Načela zaščite, reševanja in pomoči  | 7         |
| <b>3 KONCEPT ZAŠČITE REŠEVANJA IN POMOČI OB POPLAVAH</b>                                     | <b>8</b>  |
| 3.1 Podmene  | 9         |
| 3.2 Zamisel izvedbe ZIR  | 9         |
| 3.3 Uporaba načrta   | 10        |
| <b>4 POTREBNE SILE IN SREDSTVA TER RAZPOLOŽLJIVI VIRI</b>                                    | <b>11</b> |
| 4.1 Pregled organov in organizacij, ki sodelujejo pri izvedbi nalog iz občinske pristojnosti | 12        |
| 4.2 Materialno-tehnična sredstva za izvajanje načrta   | 12        |
| 4.3 Predvidena finančna sredstva   | 12        |
| <b>5 ORGANIZACIJA IN IZVEDBA OPAZOVANJA, OBVEŠČANJA IN ALARMIRANJA</b>                       | <b>13</b> |
| 5.1 Opazovanje nevarnosti nastanka   | 14        |
| 5.2 Obveščanje pristojnih organov  | 15        |
| 5.3 Alarmiranje, obveščanje in informiranje javnosti   | 15        |
| <b>6 AKTIVIRANJE SIL IN SREDSTEV</b>   | <b>16</b> |
| 6.1 Aktiviranje organov vodenja in strokovnih služb  | 17        |
| 6.2 Aktiviranje sil in sredstev za ZRP   | 18        |
| <b>7 UPRAVLJANJE IN VODENJE</b>  | <b>20</b> |
| 7.1 Organi in njihove naloge   | 21        |
| 7.2 Operativno vodenje   | 21        |
| 7.3 Organizacija zvez  | 22        |
| <b>8 UKREPI IN NALOGE ZAŠČITE, REŠEVANJA IN POMOČI</b>                                       | <b>23</b> |
| 8.1 Ukrepi ZRP   | 24        |
| 8.2 Naloge ZRP   | 25        |
| <b>9 OSEBNA IN VZAJEMNA ZAŠČITA</b>  | <b>27</b> |
| 9.1 Osebna in vzajemna zaščita   | 28        |

|   |           |
|---|-----------|
| <b>10 RAZLAGA POJMOV IN KRAJŠAV</b>   | <b>29</b> |
| <b>10.1 Razlaga pojmov in krajšav</b>   | <b>30</b> |
| <b>11 SEZNAM PRILOG IN DODATKOV</b>   | <b>31</b> |
| <b>11.1 Načrti dejavnosti izvajalcev načrta zaščite in reševanja</b>          | <b>32</b> |
| <b>11.2 Zbirke podatkov, potrebnih za izvajanje načrta</b>                    | <b>32</b> |
| <b>11.3 Program usposabljanja, urjenja in vaj</b>                             |           |
| <b>11.4 Navodilo za vzdrževanje in razdelitev načrta zaščite in reševanja</b> |           |

*1*

***ZNAČILNOSTI NESREČE***

### ***1.1 Opredelitev nesreče: suša***

Občina Razkrižje spada med občine z najmanjšo povprečno letno količino padavin v Sloveniji. Do sušnih obdobjih praviloma prihaja v poletnih mesecih zaradi manjše količine padavin, vendar se suše vnaprej ne da napovedati. Bolj izpostavljeni so nižinski, ravninski deli, nekoliko manj pa gričevnati deli Občine Razkrižje.

### ***1.2 Opis pričakovanih posledic suše***

Naša občine že tako spada med občine z najmanj padavinami v Sloveniji. Zaradi tega večkrat pride do sušnih obdobjih, predvsem v poletnih mesecih. Zadnji večji suši smo doživeli v letih 2001 in 2003. Vse so povzročile precejšnjo škodo v kmetijstvu. Skupna škoda leta 2001 je po oceni komisije znašala 16, v letu 2003 pa 38,5 milijona tolarjev.

Verjetnost dolgotrajne suše je na področju Občine Razkrižje izredno velika. Na nastanek sušnih obdobjih vplivajo globalne klimatske spremembe predvsem pa na katastrofalne posledice sušnih obdobjih vpliva upadanje nivoja podtalnice, kar je posledica zgrešenih melioracijskih posegov v preteklosti.

Škoda je največja na poljščinah, sadovnjakih in nekoliko manj v vinogradih, ogrožena pa je oskrba s pitno vodo tistih gospodinjstev, ki imajo lastne vodnjake in niso vključeni v sistem javne vodooskrbe.

***P-1: Karta ogroženega območja***

### **1.3 Verjetnost nastanka verižne nesreče**

Ob suši lahko pride do nastanka naslednjih verižnih nesreč:

- zaradi suše in visokih temperatur, tudi v kombinaciji z vetrom, lahko pride do požara
- pomanjkanje krme za živino

**2**

***OBSEG NAČRTOVANJA***

## 2.1. Temeljne ravni načrtovanja

Načrt zaščite in reševanja ob poplavi izdelata občina. **Temeljni načrt je državni, občinski načrt pa je z njim in regijskim načrtom usklajen.**

## 2.2 Načela zaščite, reševanja in pomoči

**Načelo postopnosti pri uporabi sil in sredstev ob suši.** Pri zaščiti in reševanju je občina dolžna uporabiti najprej svoje sile in sredstva, in le če te ne zadoščajo niti ni zadostno vključevanje sil in sredstev sosednjih občin, se vključi v pomoč in reševanje država.

**Načelo preventive ob suši.** Občina v okviru svojih pristojnosti izvaja ukrepe, ki zmanjšujejo možnost nastanka nesreče, aktivnosti s katerimi spremlja stanje na ogroženem območju in izvaja ukrepe, ki zmanjšujejo posledice nesreče.

**Načelo pomoči.** Ob suši je vsak dolžan pomagati po svojih močeh in sposobnostih. Vsaka pomoč je načeloma brezplačna.

**Načelo javnosti.** Občina je zadolžena, da v okviru svojih pristojnosti seznanijo prebivalce z nevarnostjo suše in tudi z ukrepi, ki so predvideni za preprečevanje in za odpravljanje posledic nesreč.

**Načelo pravice do varstva.** Po zakonu ima vsak zagotovljeno pravico do varstva pred naravnimi in drugimi nesrečami. Tudi pri suši ima reševanje človeških življenj prednost pred vsemi drugimi ukrepi.

**Načelo obveznega izvajanja odločitev:** Vodenje zaščite, reševanja in pomoči temelji na obveznem izvajanju odločitev organov, pristojnih za vodenje Civilne zaščite in drugih sil za zaščito, reševanje in pomoč.

3

***KONCEPT ZAŠČITE REŠEVANJA IN POMOČI  
OB SUŠI***



### 3.1 Podmene

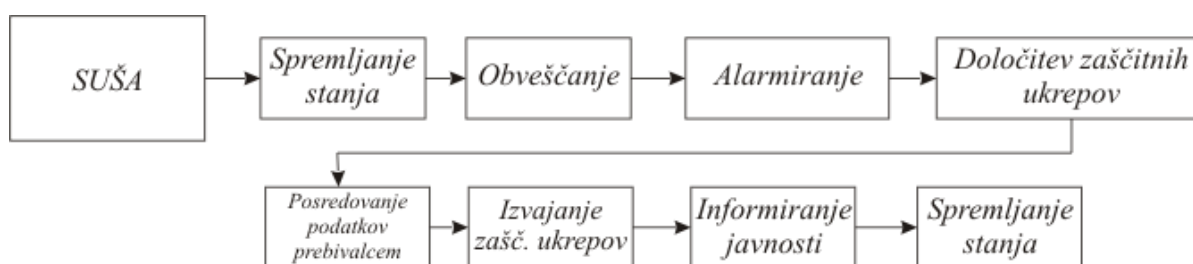
Do suše praviloma pride postopno.

- **Postopni nastanek suše**

Dolgotrajnejše obdobje pomanjkanja padavin, ki jih praviloma spremljajo višje temperature in posledično zniževanje nivoja podtalnice.

### 3.2 Zamisel izvedbe ZIR

#### 3.2.1 Koncept odziva ob suši



Slika1: Koncept odziva v primeru suše

Koncept odziva ob suši temelji na oceni verjetnosti nastanka suše.

Potek glavnih dejavnosti je razviden iz slike št. 1.

### 3.3 Uporaba načrta

Načrt se aktivira, ko pride do prve stopnje ogroženosti ob suši.  
Odločitev o tem sprejme poveljnik CZ občine.

**P-2: Število poplavljenih (prizadetih) objektov**

**P-3: Število poplavljenih (prizadetih) stanovanjskih objektov**

**P-4: Število ogroženih prebivalcev**

**P-5: Število ogroženih glav živine**

**P-6: Število ogroženih objektov kulturne in naravne dediščine**

**4**

***POTREBNE SILE IN SREDSTVA  
TER RAZPOLOŽLJIVI VIRI***

## 4.1 Pregled organov in organizacij, ki sodelujejo pri izvedbi nalog iz občinske pristojnosti

### 4.1.1 Občinski organi:

Župan in Občinski svet Občine Razkrižje

### 4.1.2 Sile za ZRP

- **Organi CZ**

- poveljnik CZ občine
- štab CZ občine

- **Enote in službe CZ**

- poverjeniki za civilno zaščito
- službe za podporo, ekipa za informacijsko podporo in administrativno delo

- **Javne službe**

- javna zdravstvena služba - Zdravstveni dom Ljutomer
- javna veterinarska služba - Veterinarska postaja Ljutomer
- javna služba socialnega varstva - Center za socialno delo Ljutomer
- gospodarske javne službe - KSP Ljutomer d.o.o., VGP Mura

- **Enote in službe društev in drugih nevladnih organizacij**

- PGD Razkrižje
- Krajevna Odbora Rdečega križa Slovenije in Slovenske karitas

**PS-7: Pregled operativnih sestavov gasilskih društev v občini**

**PS-9: Pregled služb za podporo v občini**

## 4.2 Materialno-tehnična sredstva za izvajanje načrta

### Materialno-tehnična sredstva se načrtujejo za:

- zaščitno-reševalno opremo in orodje (sredstva za osebno in skupinsko zaščito, za nastanitev prebivalcev, oprema vozila ter tehn. in druga sredstva, ki jih potrebujejo strokovnjaki, reševalne enote, službe in reševalci),
- sredstva pomoči (živila, pitna voda, zdravila in drugi predmeti oziroma sredstva, ki so namenjena brezplačni razdelitvi ogroženemu prebivalstvu)

**PS-10: Pregled zaščitnih sredstev, opreme in orodij**

## 4.3. Predvidena finančna sredstva

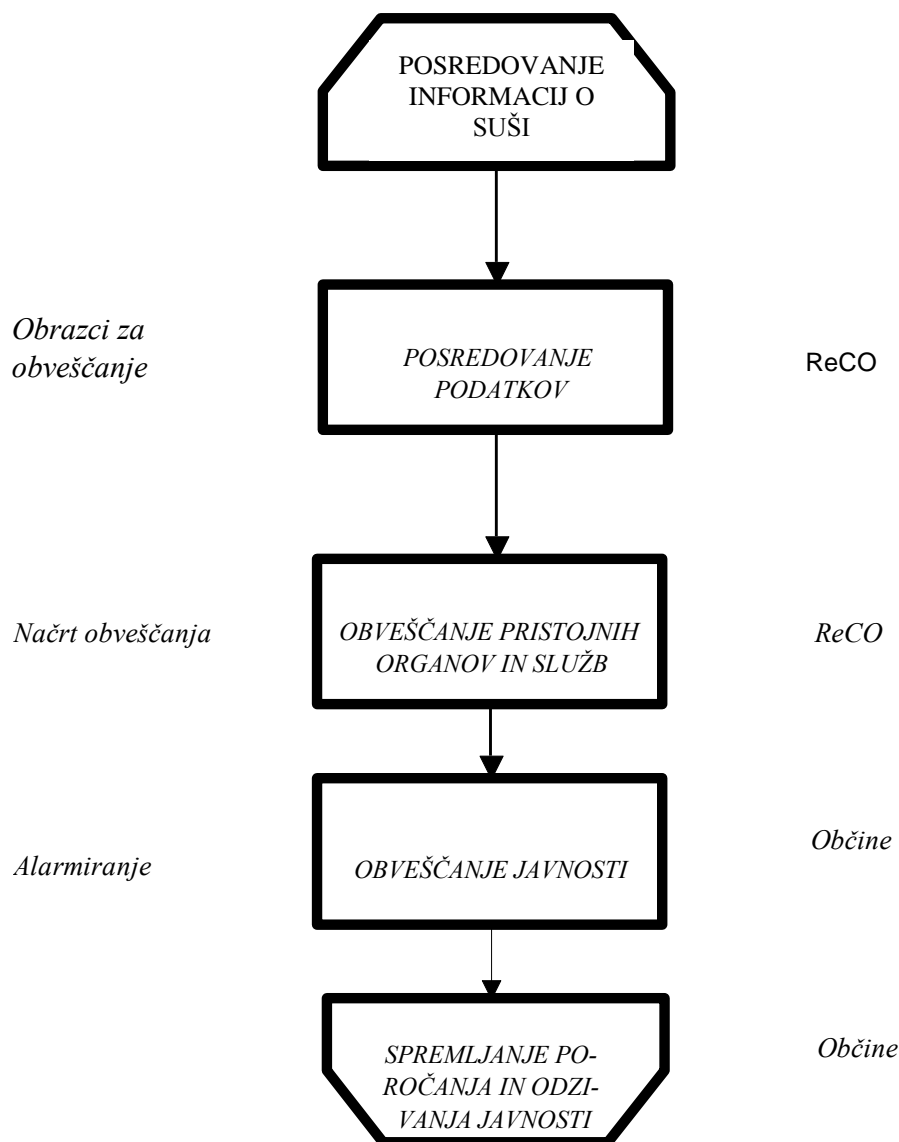
Finančna sredstva se načrtujejo za stroške operativnega delovanja (povračilo stroškov za aktivirane pripadnike CZ in pripadnikov drugih enot, zavarovanje) in materialne stroške (npr. stroški namestitve prebivalcev ...)

Določiti vire sredstev (proračun občine ali drugo).

**5*****ORGANIZACIJA IN IZVEDBA  
OPAZOVANJA, OBVEŠČANJA IN ALARMIRANJA***

## OPAZOVANJE IN OBVEŠČANJE

| <i>DOKUMENTACIJA,<br/>POSTOPKI</i> | <i>DIAGRAM POTEKA<br/>AKTIVNOSTI</i> | <i>PRIMARNA<br/>ODGOVORNOST</i> |
|------------------------------------|--------------------------------------|---------------------------------|
|------------------------------------|--------------------------------------|---------------------------------|

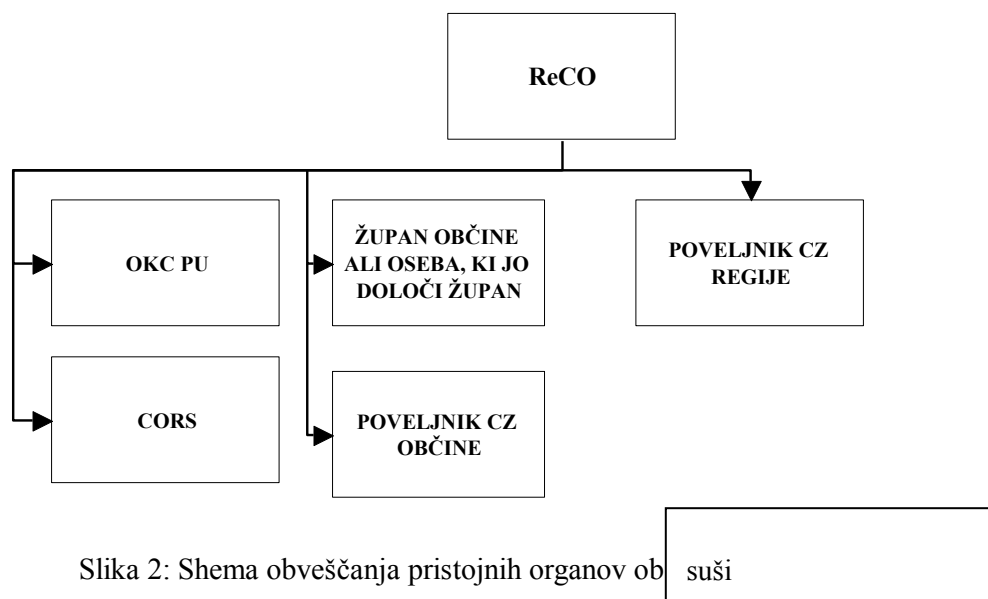


### 5.1 Nevarnosti nastanka suše

Glede na vremensko dogajanje je potrebno izvajati naslednje aktivnosti:

- opazovanje vremenskega dogajanja, dolgoročnih predvidevanj in količine padavin,
- spremljanje upadanja nivoja podtalnice,
- obdelava podatkov, napovedovanje nevarnosti,
- razglasitev nevarnosti.

## 5.2 Obveščanje pristojnih organov



Po prejemu obvestila o nevarnosti suše operativni delavec ReCO obvešča naslednje občinske organe:

- župana občine
- poveljnika CZ občine

## 5.3 Alarmiranje, obveščanje in informiranje javnosti

### 5.3.1 Alarmiranje prizadetega prebivalstva

- Ob nevarnosti suše, prebivalstvo opozorimo na krajevno običajen način (CATV, radijska opozorila, gasilska sirena, obveščanje od ust do ust).

### PS-11: Organiziranje informacijskega centra

### 5.3.2 Obveščanje prebivalstva o stanju na prizadetem območju

Za obveščanje prebivalcev o stanju na prizadetem območju je zadolžena občina. Občinski organi in službe, ki vodijo in izvajajo naloge zaščite, reševanja in pomoči (štab CZ, poverjeniki, vodja enote CZ) morajo vzpostaviti s prizadetim prebivalstvom na, s sušo prizadetem območju čim boljše sodelovanje in si pridobiti zaupanje ljudi. Informacije o razmerah na prizadetem območju občine posredujejo preko javnih medijev in na druge, krajevno običajne načine.

### 5.3.3 Obveščanje širše javnosti

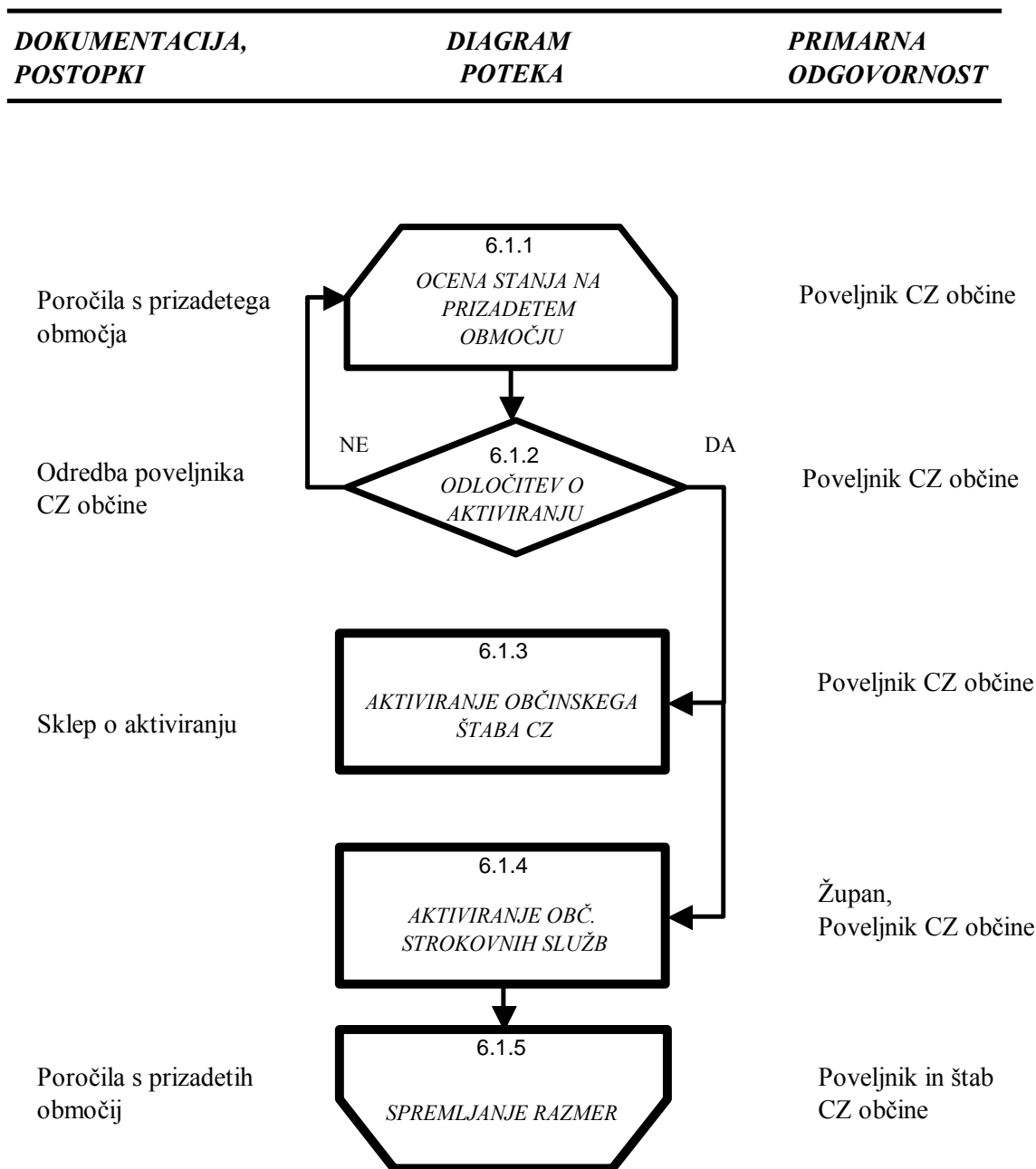
Obveščanje širše javnosti je v pristojnosti občinskih organov in služb in poteka preko javnih medijev (CATV, regionalni radii in televizije, ...).

**6**

***AKTIVIRANJE SIL IN SREDSTEV***

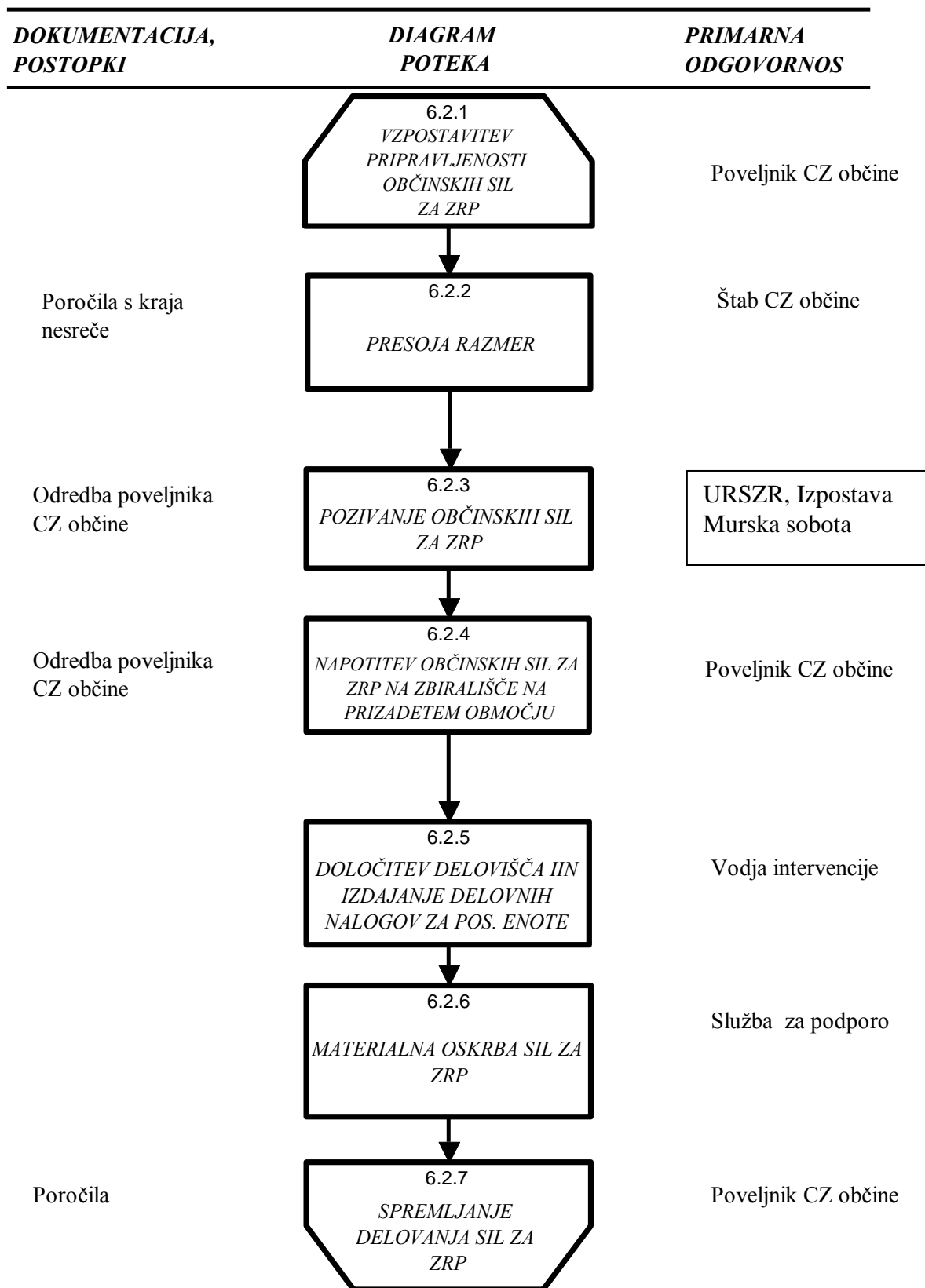


### 6.1 Aktiviranje organov vodenja in strokovnih služb



Na podlagi ocene stanja na prizadetem območju, poveljnik CZ občine sprejme odločitev o aktiviranju občinskih organov – strokovnih sodelavcev, ki so pristojni za operativno-strokovno vodenje zaščite, reševanja in pomoči. Aktivirajo se štab CZ občine in strokovne službe.

## 6.2 Aktiviranje sil in sredstev za ZRP



O pripravljenosti in aktiviranju občinskih enot CZ in drugih sil za ZRP odloča poveljnik CZ občine.

Pozivanje izvajajo kurirji ekipe za zveze po odločitvi poveljnika CZ. Za pozivanje se uporabljajo Dokumenti o mobilizaciji in aktiviranju občinskih sil ZRP.

Pozive pripadnikom CZ in drugih sil za ZRP izdaja Izpostava URSZR M. Sobota na podlagi zahtevka občine. Izpostava tudi potrjuje zahtevke za nadomestila plač in povračil stroškov, ki jih imajo pripadniki pri opravljanju dolžnosti CZ oziroma na področju zaščite in reševanja, izplačuje pa jih občina.

**PS-12: Vzorec odredbe o aktiviranju sil za ZRP v občini**

**PS-13: Pregled zbirališč ob aktiviranju občinskih enot in služb za ZRP**

**7**

***UPRAVLJANJE IN VODENJE***

## Organi in njihove naloge

### a) občinski organi

- župan
- občinski svet in strokovna službe

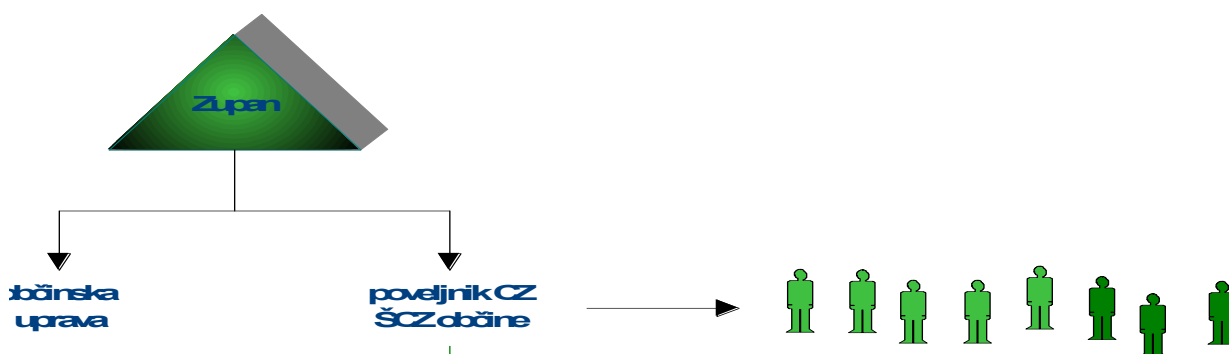
### b) sile za ZRP

- poveljnik CZ občine
- štab CZ občine
- ekipa za informacijsko podporo in administrativna dela

### c) humanitarne in druge prostovoljne organizacije

- občinski odbor Rdečega križa
- občinski odbor Karitas

## 7.1 Operativno vodenje



Slika 1: Shema vodenja sistema zaščite in reševanja v občini

**Dejavnosti zaščite in reševanja operativno vodi poveljnik CZ občine, ki mu pri delu pomaga štab CZ občine. Za vodenje posameznih intervencij za zaščito, reševanje in pomoč lahko poveljnik CZ občine določi vodjo intervencije.**

Ob naravni ali drugi nesreči pristojni poveljnik CZ oziroma vodja intervencije zagotavlja, operaterjem sistema javne stacionarne in mobilne telefonije, dostope do komunikacijskih objektov, ki so v okvari na območjih nesreče (intervencije), do odprave napak in ponovne vzpostavitve delovanja. *(Dopolnitev načrta, z dne 24.5.2011-po navodilu obvestila URSZR, naša št. 842-0004/2008-4)*

### 7.3 Organizacija zvez

Pri neposrednem vodenju akcij zaščite, reševanja in pomoči se uporablja sistem radijskih zvez zaščite in reševanja (ZARE) ter sistem osebnega pozivanja. Sistem zvez ZARE se obvezno uporablja pri vodenju intervencij in drugih zaščitnih in reševalnih akcijah. Komunikacijsko središče tega sistema je v Regijskem centru za obveščanje, preko katerega se zagotavlja povezovanje uporabnikov v javne in zasebne funkcionalne telekomunikacijske sisteme.

Pri prenosu podatkov in komuniciranju se načeloma uporablja vsa razpoložljiva telekomunikacijska in informacijska infrastruktura, ki temelji na različnih medsebojno povezanih omrežjih. Prenos podatkov in komuniciranje med organi vodenja, reševalnimi službami in drugimi izvajalci zaščite, reševanja in pomoči poteka po:

- telefaksu,
- radijskih zvezah (ZA-RE),
- javnih telefonskih zvezah, ki so digitalne,
- brezžičnih telefonih (GSM),

**PS- 14 : Imenik uporabnikov telefonskih zvez, radijskih postaj, pozivnikov ter elektronske pošte na področju zaščite in reševanja**

**8**

***UKREPI IN NALOGE  
ZAŠČITE, REŠEVANJA IN POMOČI***

## 8.1 Ukrepi ZRP

### 8.1.1 Začasen umik

Začasen umik je predviden samo izjemoma, zajema pa organizirano preselitev prebivalcev iz ogroženega na varnejša območja. Običajno se izvaja za vse prebivalce in le izjemoma za določene najbolj ogrožene skupine (starejši, bolni, otroci ipd.). Ker je časa praviloma dovolj, se lahko izvede tudi začasen umik živali. Začasen umik se izvaja le, če z drugimi ukrepi ni mogoče zagotoviti normalne preskrbe z vodo in hrano za ljudi in živali. Odredi ga župan oziroma v nujnih primerih poveljnik CZ občine.

Ogroženo prebivalstvo se umakne, za začasno nastanitev pa se poskrbi pri sorodnikih in znancih.

### 8.1.2 Sprejem in oskrba ogroženih prebivalcev

Oskrba ogroženih prebivalcev na kraju nesreče se izvaja v primerih, ko prebivalci zaradi ogroženosti življenja morajo zapustiti domove. Zberejo se na predvidenih varnih mestih (sprejemališčih) v bližini stalnih bivališč. Oskrba ogroženih prebivalcev zajema sprejem, nastanitev in oskrbo s hrano, pitno vodo, obleko in drugimi življenjskimi potrebščinami. Če se zaradi posledic nesreče prebivalci dalj časa ne morejo vrniti na svoje domove, se poišče možnost za začasno nastanitev. Občina za začasno nastanitev in oskrbo prizadetih prebivalcev izvaja:

- nastanitev prebivalstva
- oskrba z najnujnejšimi življenjskimi potrebščinami
- zbiranje in razdeljevanje humanitarne pomoči

**PS-15: Pregled objektov, kjer je možna začasna nastanitev**

**PS-16: Pregled objektov javne prehrane**

**PS-17: Načrt preskrbe s pitno vodo**

### 8.1.3 Prostorski, urbanistični, gradbeni in drugi tehnični ukrepi

Tehnični ukrepi se izvajajo takoj po prvih obvestilih o pojavu suše. Glede na stanje, morajo upravljavci objektov občinskemu štabu CZ pravočasno predlagati ukrepe, ki so potrebni za zavarovanje ljudi, živali in premoženja. Izvajajo jih javne službe, pristojne za dovoz pitne vode, če je potrebno, jim pri tem pomagajo sile za ZRP.



### 8.1.4 Zaščita kulturne dediščine

Zaščita kulturne dediščine je v pristojnosti ustanov za varstvo kulturne dediščine, ki morajo ob prejemu obvestila o suši, ki lahko ogrozi tudi kulturno dediščino sprejeti potrebne ukrepe za zavarovanje kulturne dediščine. Pri varovanju kulturne dediščine strokovnjakom s področja kulturne dediščine po potrebi pomagajo sile za ZRP.

**P-18: Seznam ogrožene kulturne dediščine**

**P-19: Pregled začasnih odlagališč za odpadke**

## 8.2 Naloge zaščite, reševanja in pomoči

### Zaščitni ukrepi

#### 8.2.1 Poverjeniki za civilno zaščito

Poverjenik za CZ, ki je razporejeni in tisti v OŠ, seznanja prebivalce s postopki za izvajanje zaščitnih ukrepov in nalog ZRP.

#### 8.2.2 Tehnično reševanje

Gasilska enota v sodelovanju z javnimi službami izvajajo aktivnosti tehničnega reševanja. Izvajajo nujna popravila infrastrukturnih objektov, oskrbujejo ljudi in živali (z dovozom pitne vode ipd.).

#### 8.2.3 Prva medicinska pomoč

Manjše poškodbe bi si prizadeti prebivalci oskrbeli v okviru osebne in vzajemne zaščite. Prva medicinska pomoč bi se izvajala v Zdravstveni postaji Razkrižje, ali ZD Ljutomer.

#### 8.2.4 Prva veterinarska pomoč

Prva veterinarska pomoč obsega:

- zbiranje podatkov o poškodovanih in poginulih živali na ogroženem območju,
- prvo veterinarsko pomoč poškodovanim in obolelim živalim,
- prisilni zakol obolelih živali,
- odstranjevanje živalskih trupel in
- izvajanje drugih higienskih in protiepidemičnih ukrepov.

Naloge prve veterinarske pomoči izvajajo veterinarji oziroma veterinarski zavodi ter pristojne inšpekcijske službe.

### 8.2.5 Pomoč ogroženim in prizadetim

Za vse, ki v primeru nesreče ne morejo ostati doma, je treba čim prej zagotoviti začasna bivališča. Posebno pozornost je treba posvetiti ljudem, ki so socialno ogroženi ter otrokom in starejšim. Pomoč ogroženim in prizadetim zajema:

- izpeljavo humanitarnih akcij za prizadete
- sprostitev rezerv humanitarne pomoči,
- razdeljevanje humanitarne pomoči in
- spremljanje socialne problematike.

**P-21: Seznam organizacij, ki se ukvarjajo s humanitarno dejavnostjo v občini**

**9**

***OSEBNA IN VZAJEMNA ZAŠČITA***

## 9.1. Osebna in vzajemna zaščita

Osebna in vzajemna zaščita obsega ukrepe prebivalcev za preprečevanje in ublažitev posledic nesreče. Za osebno in vzajemno zaščito je odgovorna občina. Preko članov štaba CZ Občine Razkrižje seznanja prebivalce s postopki za izvajanje zaščitnih ukrepov in nalog ZRP.

**P-22: Napotki za prebivalce, kako ravnati ob suši**

***10***

***RAZLAGA POJMOV IN KRAJŠAV***

## 10.1 Razlaga pojmov in krajšav

|               |   |
|---------------|---|
| <b>CORS</b>   | <b>Center za obveščanje RS</b>                                |
| <b>ReCO</b>   | <b>regijski center za obveščanje</b>                          |
| <b>ZRP</b>    | <b>zaščita, reševanje in pomoč</b>                            |
| <b>OKC PU</b> | <b>operativno komunikacijski center policijske<br/>uprave</b> |
| <b>ZIR</b>    | <b>zaščita in reševanje</b>                                   |
| <b>RKB</b>    | <b>radiološka, kemična, biološka zaščita</b>                  |

**11**

**SEZNAM PRILOG IN DODATKOV**

## 11. 1 Priloge:

**P-1: Karta ogroženega območja**

**P-2: Število poplavljenih (prizadetih) objektov**  
**P-3: Število poplavljenih (prizadetih) stanovanjskih objektov**  
**P-4: Število ogroženih prebivalcev**  
**P-5: Število ogroženih glav živine**  
**P-6: Število ogroženih objektov kulturne in naravne dediščine**

**PS-7: Pregled operativnih sestavov gasilskih društev v občini**  
**PS-9: Pregled služb za podporo v občini**

**PS-10: Pregled zaščitnih sredstev, opreme in orodij**

**PS-11: Organiziranje informacijskega centra**

**PS-12: Vzorec odredbe o aktiviranju sil za ZRP v občini**  
**PS-13: Pregled zbirališč ob aktiviranju občinskih enot in služb za ZRP**

**PS- 14 : Imenik uporabnikov telefonskih zvez, radijskih postaj, pozivnikov ter elektronske pošte na področju zaščite in reševanja**

**PS-15: Pregled objektov, kjer je možna začasna nastanitev**  
**PS-16: Pregled objektov javne prehrane**  
**PS-17: Načrt preskrbe s pitno vodo**

**P-18: Seznam ogrožene kulturne dediščine**  
**P-19: Pregled začasnih odlagališč za odpadke**

**P-21: Seznam organizacij, ki se ukvarjajo s humanitarno dejavnostjo v občini**

**P-22: Napotki za prebivalce, kako ravnati ob suši**



|                            |   |
|----------------------------|---|
| <i>P - 253</i>             | <i>Evidenca sprememb in dopolnitev načrta zaščite in reševanja</i>  |
| <i>P - 253 (priloga 1)</i> | <i>Evidenca ažuriranja podatkov v PRILOGAH občinskih načrtov zaščite in reševanja</i>                           |
| <i>P - 253 (priloga 2)</i> | <i>Evidenca ažuriranja podatkov v DODATKIH občinskih načrtov zaščite in reševanja</i>                           |
| <i>P- 353</i>              | <i>Seznam organov, služb, organizacij in oseb seznanjenih z načrtom zaščite in reševanja v Občini Razkrižje</i> |

|               |   |
|---------------|---|
| <i>D - 2</i>  | <i>Načrtovana finančna sredstva za izvajanje načrta</i>   |
| <i>D - 3</i>  | <i>Načrt dejavnosti občinske uprave Občine Razkrižje</i>  |
| <i>D - 4</i>  | <i>Evidenca o izvedenih vajah in o usposobljenosti izvajalcev Program usposabljanja, urjenja in vaj</i> |
| <i>D - 5</i>  | <i>Navodilo za vzdrževanje in razdelitev občinskih načrtov zaščite in reševanja</i>                     |
| <i>D - 78</i> | <i>Vzorec odredbe o aktiviranju sredstev za zaščito, reševanje in pomoč</i>                             |