

NAČRT ZAŠČITE IN REŠEVANJA OB POŽARIH

	ORGAN	DATUM	PODPIS
IZDELAL	Goran Ohman, višji referent I	Maj 2006	
ODOBRIL	Poveljnik Civilne zaščite Ciril Zanjko	22. 06. 2006	
SPREJEL	Župan Stanko Ivanušič	22. 06. 2006	
SKRBNIK	Nataša Slavič	2008	

DOPOLNITVE:				
--------------------	--	--	--	--

VSEBINA

1 OPREDELITEV NESREČE	4
1.1 Značilnosti požara	5
1.2 Opis pričakovanih posledic	5
1.3 Verjetnost nastanka verižne nesreče	5
2 OBSEG NAČRTOVANJA	6
2.1 Temeljne ravni načrtovanja	7
2.2 Načela zaščite, reševanja in pomoči	7
3 KONCEPT ZAŠČITE REŠEVANJA IN POMOČI OB POPLAVAH	8
3.1 Podmene	9
3.2 Zamisel izvedbe ZIR	9
3.3 Uporaba načrta	10
4 POTREBNE SILE IN SREDSTVA TER RAZPOLOŽLJIVI VIRI	11
4.1 Pregled organov in organizacij, ki sodelujejo pri izvedbi nalog iz občinske pristojnosti	12
4.2 Materialno-tehnična sredstva za izvajanje načrta	12
4.3 Predvidena finančna sredstva	13
5 ORGANIZACIJA IN IZVEDBA OPAZOVANJA, OBVEŠČANJA IN ALARMIRANJA	14
5.1 Opazovanje nevarnosti nastanka	15
5.2 Obveščanje pristojnih organov	16
5.3 Alarmiranje, obveščanje in informiranje javnosti	16
6 AKTIVIRANJE SIL IN SREDSTEV	18
6.1 Aktiviranje organov vodenja in strokovnih služb	19
6.2 Aktiviranje sil in sredstev za ZRP	20
7 UPRAVLJANJE IN VODENJE	22
7.1 Organi in njihove naloge	23
7.2 Operativno vodenje	23
7.3 Organizacija zvez	24
8 UKREPI IN NALOGE ZAŠČITE, REŠEVANJA IN POMOČI	25
8.1 Ukrepi ZRP	26
8.2 Naloge ZRP	27
9 OSEBNA IN VZAJEMNA ZAŠČITA	29
9.1 Osebna in vzajemna zaščita	30
10 RAZLAGA POJMOV IN KRAJŠAV	31

<i>10.1 Razlaga pojmov in krajšav</i>	32
11 SEZNAM PRILOG IN DODATKOV	33
<i>11.1 Načrti dejavnosti izvajalcev načrta zaščite in reševanja</i>	34
<i>11.2 Zbirke podatkov, potrebnih za izvajanje načrta</i>	34
<i>11.3 Program usposabljanja, urjenja in vaj</i>	
<i>11.4 Navodilo za vzdrževanje in razdelitev načrta zaščite in reševanja</i>	

1

ZNAČILNOSTI NESREČE

1.1 Opredelitev nesreče: požar

Požar je ogenj, ki zapusti za to določeno mesto (ognjišče) ter je sposoben, da se nenadzorovano širi na določen kraj in povzroča škodo. Njegova značilnost je sproščanje toplote skupaj z dimom, strupenimi plini in plameni. Majhen ogenj se lahko v nekaj sekundah razširi v nevaren požar, če doteka dovolj zraka, če se razvije velika vročina in če je dovolj goriva. Da požar ustavimo, mu je treba torej odvzeti enega od teh elementov. Voda uspešno pogasi precej požarov, ker odvaja toploto.

Za nastanek požara so različni vzroki. Njihove posledice so odvisni od vrste dejavnikov med katerimi so tudi: gospodarska razvitost, kultura, sociala in podnebni dejavniki (suša, padavine, temperature). Vsak od njih po svoje prispeva k nastanku požarov. Za nastanek požarov je v veliki večini kriva malomarnost, neprevidnosti (kajenje) in kršitev pravil. Do mnogih požarov pride zaradi neustrezne električne napeljave, pokvarjene opreme ali naprav (električne pečice), zaradi vžigalic (otroci se radi igrajo z njimi), vnetljivih stvari (bencin), blizu peči gorljive tkanine (zavese), neočiščeni dimniki in podobno.

Čeprav se pogosto sprašujemo, kako je možno, da se ob vsem opozarjanju in vednosti o ustreznem vedenju znova in znova srečujemo s požari nastalimi zaradi neupoštevanja varnostnih ukrepov, nepravilnega ravnanja z vnetljivimi snovmi, kurjenja v naravi itd., je očitno, da človek povzroči večino požarov. Tudi otroci pogosto povzročijo požar, saj se zanimanje za ogenj pri njih pojavi zelo zgodaj. Še vedno pa nastane veliko požarov zaradi naravnih dejavnikov kot so suša, potresi, veter.

Ljudje lahko povzročijo požare na različne načine, predvsem pa namerno ali nenamerno.

Med nenamerno povzročene požare spadajo požari, ki so posledica igre (predvsem otroške), malomarnosti, nepazljivosti, neznanja, napak, itd. Med namerno povzročanje požarov spadajo požigi, ki jih izvajajo požigalci (piromani).

Do požara lahko pride tako v naseljih (požig, samovžig) kakor tudi v naravi v času sušnega obdobja. Občina Razkrižje, ki obsega vasi Gibina, Šafarsko, Razkrižje, Veščica, Šprinc in Kopriva, je zato požarno ogrožena tako v naseljih kot tudi izven - gozdovi, poljedelske površine. Požarno ogroženost delimo v tri skupine in sicer:

I. skupina - visoka požarna obremenitev, nad 2 GJ/m²
(nad 480.000 Kcal/m²)

- II. skupina - srednja požarna obremenitev, od 1 do 2 GJ/m²
(240.000 do 480.000 Kcal/m²)
- III. skupina - nizka požarna obremenitev, do 1 GJ/m²
(do 240.000 Kcal/m²)

1.1.1 Opis nesreče, za katero se izdeluje načrt (vrsta, značilnost nesreče)

Požare delimo na notranje (stanovanjski, gospodinjski, tovarniški, itd.) in zunanje požare (gozdni, travniški, itd.).

Notranji požari so:

STANOVANJSKI POŽARI

Požari v posameznih stanovanjih so manj očitni, časovno niso zgoščeni in prizadenejo naenkrat le ožji krog ljudi.

GOSPODINJSKI POŽARI

Najpogosteje nastanejo pri uporabi električnih in plinskih štedilnikov, pri kuhanju, likanju, kajenju, zaradi neustrezne električne napeljave, ogrevanja, otroške igre, napak v televizijskih in drugih aparatih ipd. Angleški podatki kažejo, da električni štedilniki povzročajo kar dvakrat več požarov kot plinski.

TOVARNIŠKI POŽAR

Požari v tovarniških halah nastanejo predvsem zaradi neprevidnosti in malomarnosti pri ravnanju z vnetljivimi snovmi ali pri vzdrževalnih delih.

Požari v naravnem okolju ogrožajo bogastvo narave, naselja in gospodarske dejavnosti. Z uvedbo množičnega turizma in izletništva v naravo, obstaja povečana nevarnost **gozdnih požarov**. V suhem in vetrovnem vremenu se lahko vsak nedolžen taborni ogenj ali celo cigaretni ogorek spremeni v katastrofo. Požari, ki nastanejo v naravi so bistveno večjega obsega in imajo daljše posledice na okolje. Največ požarov je spomladi zaradi kurjenja v naravi in poleti zaradi neprevidnosti obiskovalcev narave.

1.2 Opis pričakovanih posledic požara

I. skupina - visoka požarna obremenitev, nad 2 GJ/m²
- nimamo

II. skupina - srednja požarna obremenitev, do 2. GJ/m²
- Osnovna šola Razkrižje
- Trgovina Vesna, Šafarsko
- Trgovina Slavič, Šafarsko

III. skupina - nizka požarna obremenitev, do 1 GJ/m²

- stanovanjske hiše, gospodarska poslopja, gozdovi in žitarice v času žetve

Vseh šest naselij naše občine pokriva PGD Razkrižje, z dolgoletno tradicijo, kar je odraz velike požarne ogroženosti v preteklosti, ko so bile hiše krite s slamo. PGD Razkrižje je s svojim preventivnim delovanjem vcepila prebivalstvu visoko stopnjo požarne osveščenosti, kar se kaže tudi v tem, da je bilo v zadnjih letih zabeleženo le nekaj manjših požarov, večja materialna škoda pa ni bila povzročena

Požar lahko zajame le en stanovanjski objekt, lahko pa se tudi razširi na sosednje objekte. Prav tako je možno, da ob večji suši pride tudi do požara v naravi zaradi nepazljivosti občanov ali pa tudi samovžiga. Požar se lahko razširi tudi na večje gozdno območje ali na posevke žitaric v času zorenja.

Ogroženo je imetje ljudi (hiše, oprema, živali), ob požaru v naravi pa so lahko prizadeti tudi kmetijski pridelki in gozd.

Nesreča lahko povzroči posamezniku zelo veliko škodo, lahko pa povzroči tudi škodo večjemu številu občanov, če pride do požara v naravi ali večjega požara v strnjenem delu naselij.

1.3 Verjetnost nastanka verižne nesreče

Ob požaru lahko pride do nastanka naslednjih verižnih nesreč:

- *razširitev požara na sosednje objekte, pri požaru v naravi pa na širše območje*
- *poškodovanje ali uničenje infrastrukture*

Požar se lahko razširi tudi na druge objekte, v naravi pa, ob neugodnih vremenskih razmerah, na širše območje.

2

OBSEG NAČRTOVANJA

2.1. Temeljne ravni načrtovanja

Načrte zaščite in reševanja ob požaru izdela občina, na katere območju se lahko predvideva nesreča.

Temeljni načrt je praviloma občinski načrt.

2.2 Načela zaščite, reševanja in pomoči

Načelo postopnosti pri uporabi sil in sredstev ob požaru.

Pri zaščiti in reševanju je občina dolžna uporabiti najprej svoje sile in sredstva, in le če te ne zadoščajo niti ni zadostno vključevanje sil in sredstev sosednjih občin, se vključi v pomoč in reševanje država.

Načelo preventive ob požaru.

Občina v okviru svojih pristojnosti izvaja ukrepe, ki zmanjšujejo možnost nastanka nesreče, aktivnosti s katerimi spremlja stanje na ogroženem območju in izvaja ukrepe, ki zmanjšujejo posledice nesreče.

Načelo pomoči.

Ob požaru je vsak dolžan pomagati po svojih močeh in sposobnostih. Vsaka pomoč je načeloma brezplačna.

Načelo javnosti.

Občina je zadolžena, da v okviru svojih pristojnosti seznanja prebivalce z nevarnostjo požara in tudi z ukrepi, ki so predvideni za preprečevanje in za odpravljanje posledic nesreče.

Načelo pravice do varstva ob požaru.

Po zakonu ima vsak zagotovljeno pravico do varstva pred naravnimi in drugimi nesrečami. Tudi pri požaru ima reševanje človeških življenj prednost pred vsemi drugimi ukrepi.

Načelo obveznega izvajanja odločitev:

Vodenje zaščite, reševanja in pomoči temelji na obveznem izvajanju odločitev organov, pristojnih za vodenje Civilne zaščite in drugih sil za zaščito, reševanje in pomoč.

3

***KONCEPT ZAŠČITE REŠEVANJA IN POMOČI
OB POŽARU***

3.1 Podmene

Do požara lahko pride praviloma nenadno.

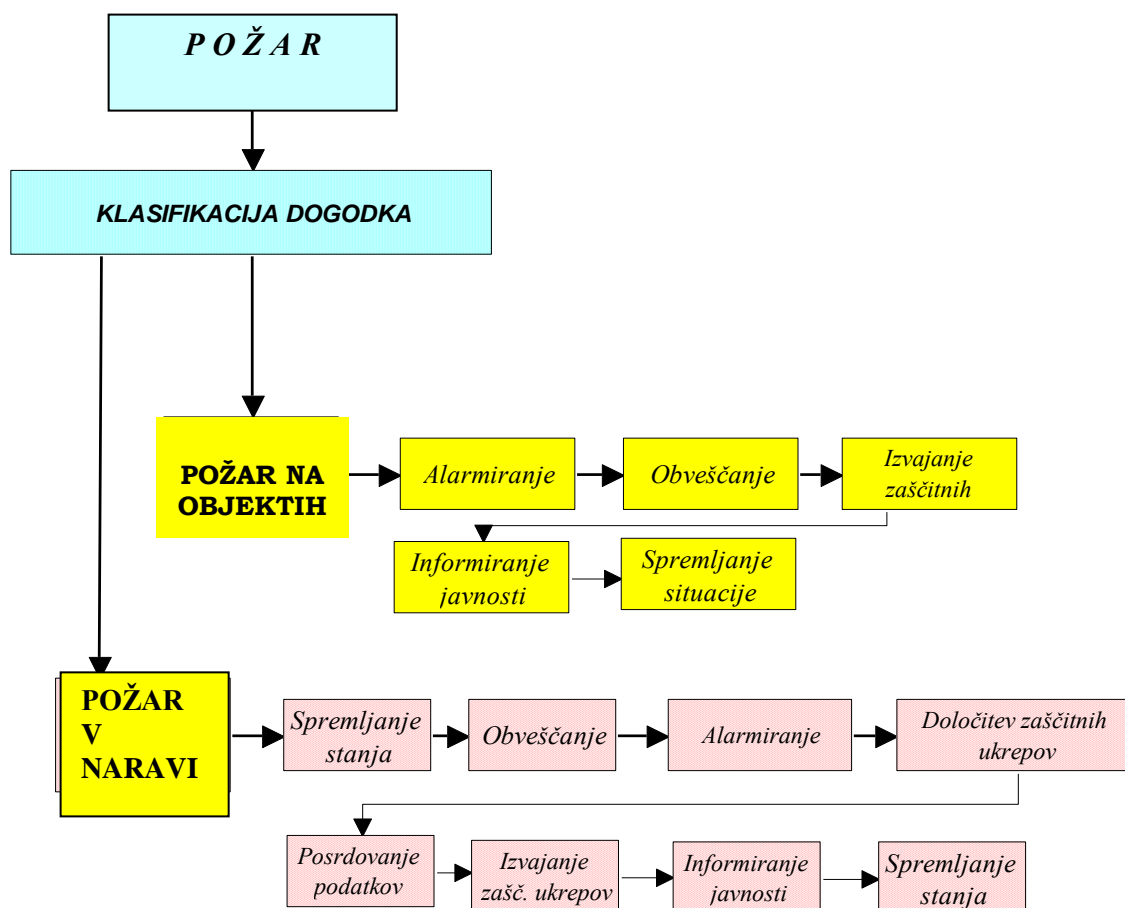
- **Nenadni nastanek požara**

Do nenadnega požara lahko pride zaradi nepazljivosti posameznika, lahko pa tudi zaradi kakšne tehnične okvare ali pa zaradi samovžiga.

Glede na vremenske razmere in material, ki se je vžgal, je odvisna hitrost širjenja požara.

3.2 Zamisel izvedbe ZIR

3.2.1 Koncept odziva ob nenadnem izbruhu požara



Slika 1: Koncept odziva ob požaru

Koncept odziva ob nenadnem izbruhu požara temelji na oceni verjetnosti njegovega nastanka.

Potek glavnih dejavnosti je razviden iz slike št. 1.

3.3 Uporaba načrta

Načrt se aktivira, ko pride do nenadnega izbruha požara
Odločitev o tem sprejme poveljnik CZ občine.

P-1: Število prizadetih objektov

P-2: Število prizadetih stanovanjskih objektov

P-3: Število ogroženih prebivalcev

P-4: Število ogroženih glav živine

P-5: Število ogroženih objektov kulturne in naravne dediščine

4***POTREBNE SILE IN SREDSTVA
TER RAZPOLOŽLJIVI VIRI***

4.1 Pregled organov in organizacij, ki sodelujejo pri izvedbi nalog iz občinske pristojnosti

4.1.1 Občinski organi:

- župan
- občinski svet

4.1.2 Sile za ZRP

• Organi CZ

- poveljnik CZ občine
- štab CZ občine

• Enote in službe CZ

- Ekipa za informacijsko podporo in administrativno delo
- službe za podporo

• Javne službe

- javna zdravstvena služba - Zdravstveni dom Ljutomer
- javna veterinarska služba - Veterinarska postaja Ljutomer
- javna služba socialnega varstva - Center za socialno delo Ljutomer
- gospodarske javne službe - KSP Ljutomer d.o.o., VGP Mura

• Enote in službe društev in drugih nevladnih organizacij

- PGD Razkrižje
- Rdeči križ Slovenije in Slovenska karitas

P-6: Pregled operativnega sestava GD Razkrižje

PS-9: Pregled služb za podporo v občini

4.2 Materialno-tehnična sredstva za izvajanje načrta

Materialno-tehnična sredstva se načrtujejo za:

- zaščitno-reševalno opremo in orodje (sredstva za osebno in skupinsko zaščito, sredstva za nastanitev prebivalcev, oprema vozila ter tehnična in druga sredstva, ki jih potrebujejo strokovnjaki, reševalne enote, službe in reševalci),
- sredstva pomoči (živila, pitna voda, zdravila in drugi predmeti oziroma sredstva, ki so namenjena brezplačni razdelitvi ogroženemu prebivalstvu)

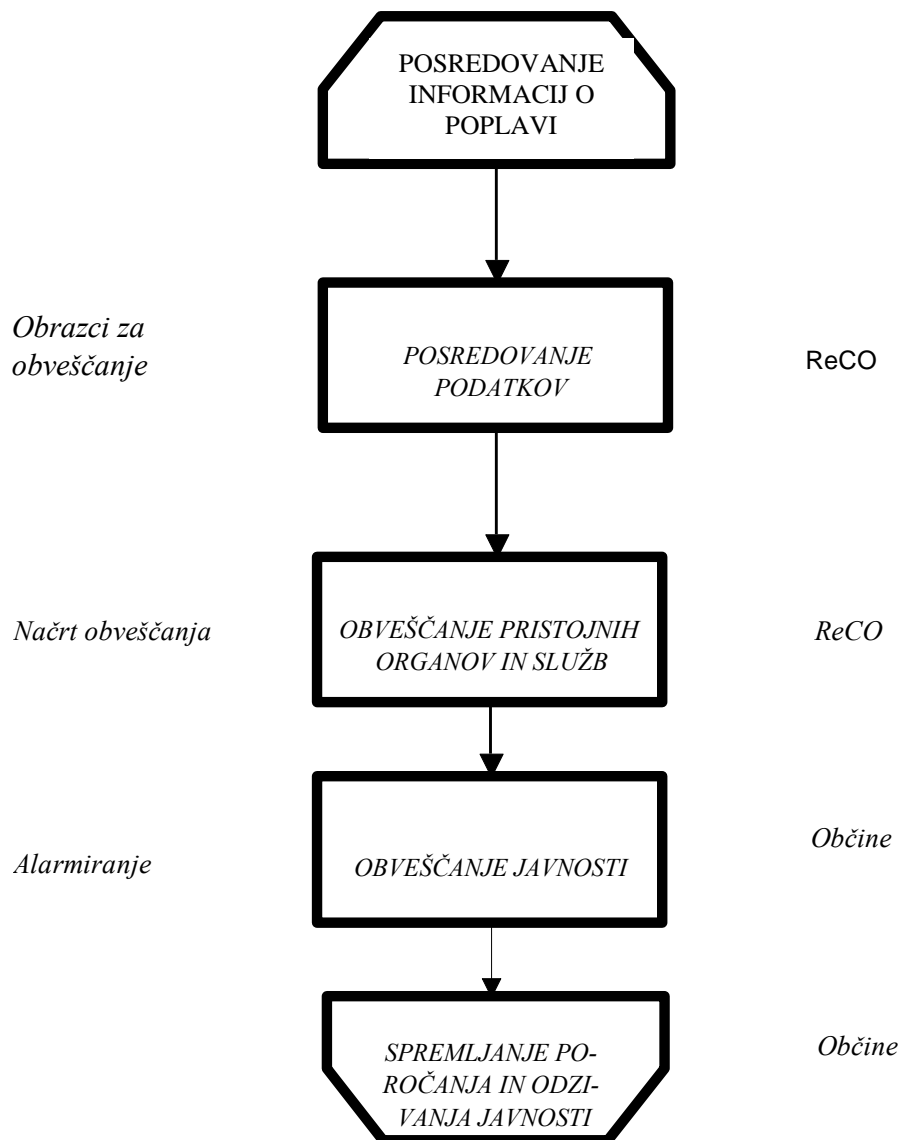
PS-10: Pregled zaščitnih sredstev, opreme in orodij

4.3. Predvidena finančna sredstva

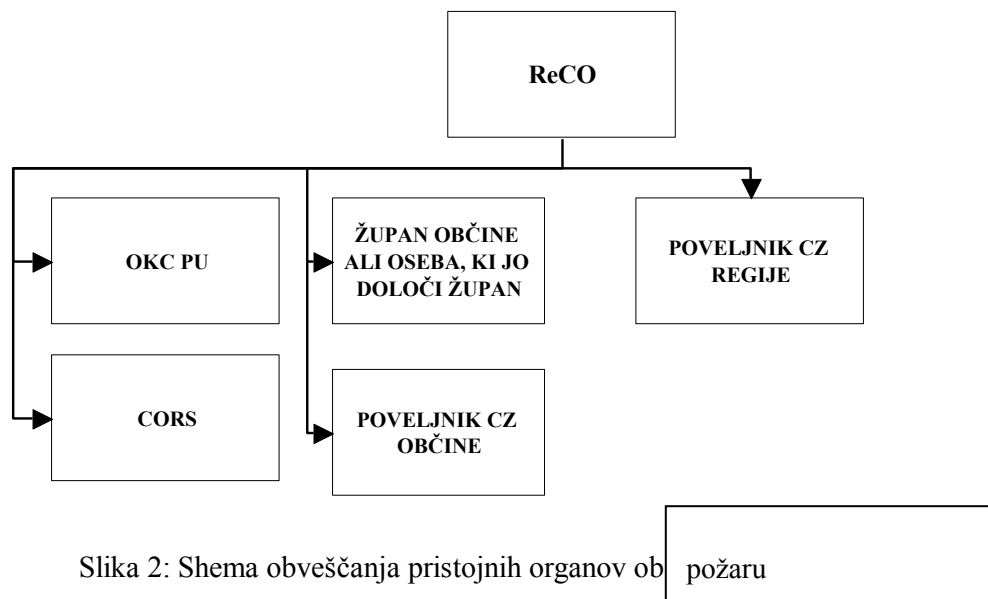
Finančna sredstva se načrtujejo za stroške operativnega delovanja (povračilo stroškov za aktivirane pripadnike CZ in pripadnikov drugih enot, zavarovanje) in materialne stroške. Vir sredstev je proračun občine.

D-2: Načrtovana finančna sredstva za izvajanje načrtov

5***ORGANIZACIJA IN IZVEDBA
OPAZOVANJA, OBVEŠČANJA IN ALARMIRANJA***

OPAZOVANJE IN OBVEŠČANJE***DOKUMENTACIJA,
POSTOPKI******DIAGRAM POTEKA
AKTIVNOSTI******PRIMARNA
ODGOVORNOST***

5.1 Obveščanje pristojnih organov



Po prejemu obvestila o požaru operativni delavec ReCO obvešča naslednje občinske organe:

- OKC PU
- CORS
- župana občine (ali osebo, ki jo določi župan),
- poveljnika CZ občine
- poveljnika PGD Razkrižje

PS-29: Navodilo ReCO o obveščanju organov

5.3 Alarmiranje, obveščanje in informiranje javnosti

5.3.1 Alarmiranje prizadetega prebivalstva

- Ob nevarnosti poplave, ko kljub prizadevanjem ni bilo možno preprečiti pretrganja nasipa ali prelitja vode čez nasip, prebivalstvo opozorimo na krajevno običajen način (CATV, ozvočenje, gasilska sirena, obveščanje od ust do ust).

5.3.2 Obveščanje prebivalstva o stanju na prizadetem območju

Za obveščanje prebivalcev o stanju na prizadetem območju je zadolžena občina. Občinski organi in službe, ki vodijo in izvajajo naloge zaščite, reševanja in pomoči (štab CZ, poverjeniki, vodja enote CZ) morajo vzpostaviti s prizadetim prebivalstvom na prizadetem poplavljenem območju čim boljše sodelovanje in si pridobiti zaupanje ljudi. Informacije o razmerah na prizadetem območju občine posredujejo preko javnih medijev in na druge, krajevno običajne načine. Priporočljivo je, da se za dodatne informacije objavijo posebne telefonske številke oziroma po potrebi organizira informacijski center.

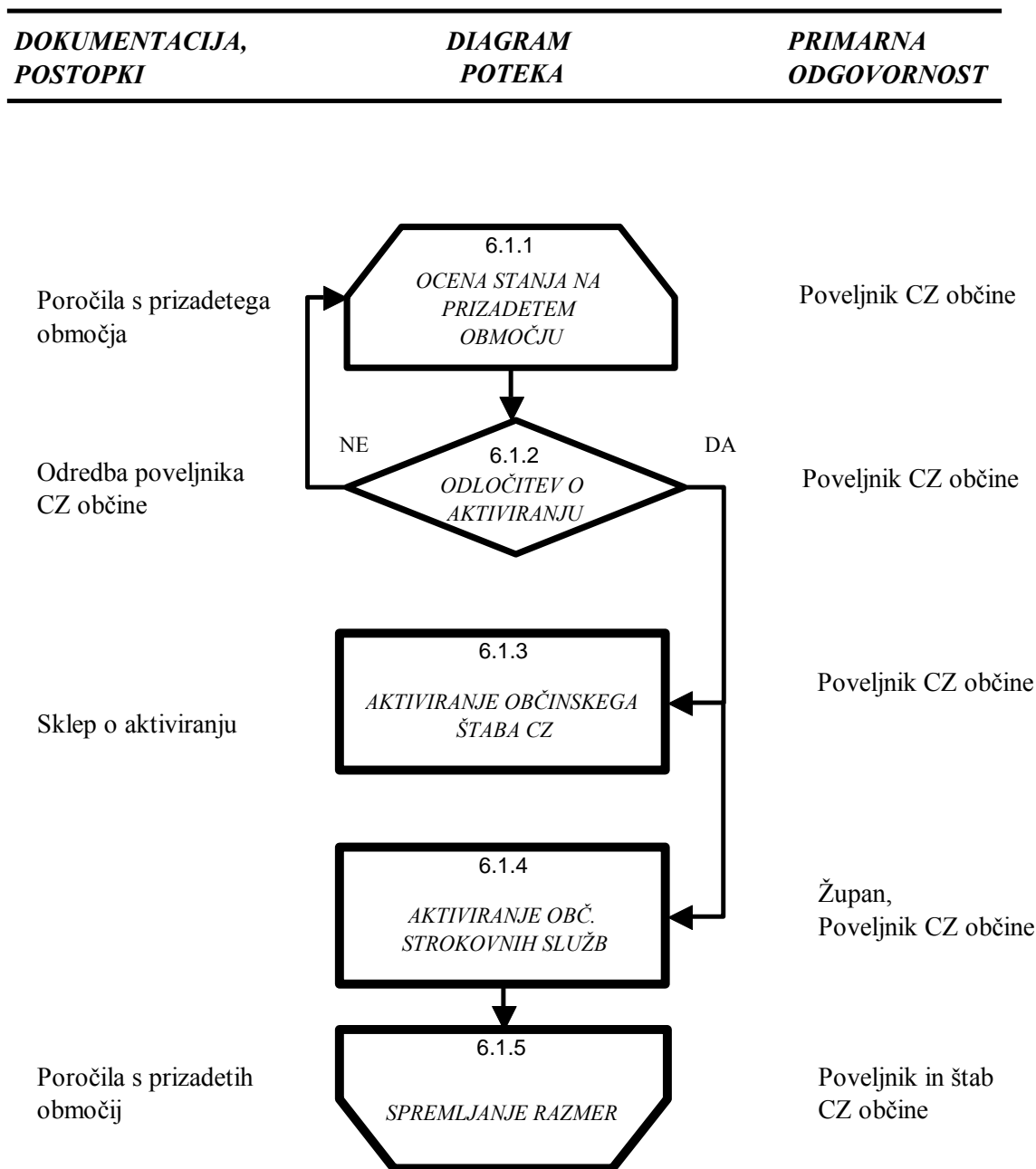
5.3.3 Obveščanje širše javnosti

Obveščanje širše javnosti je v pristojnosti občinskih organov in služb in poteka preko javnih medijev (CATV, regionalni radii in televizije, nacionalni radio in televizija).

6

AKTIVIRANJE SIL IN SREDSTEV

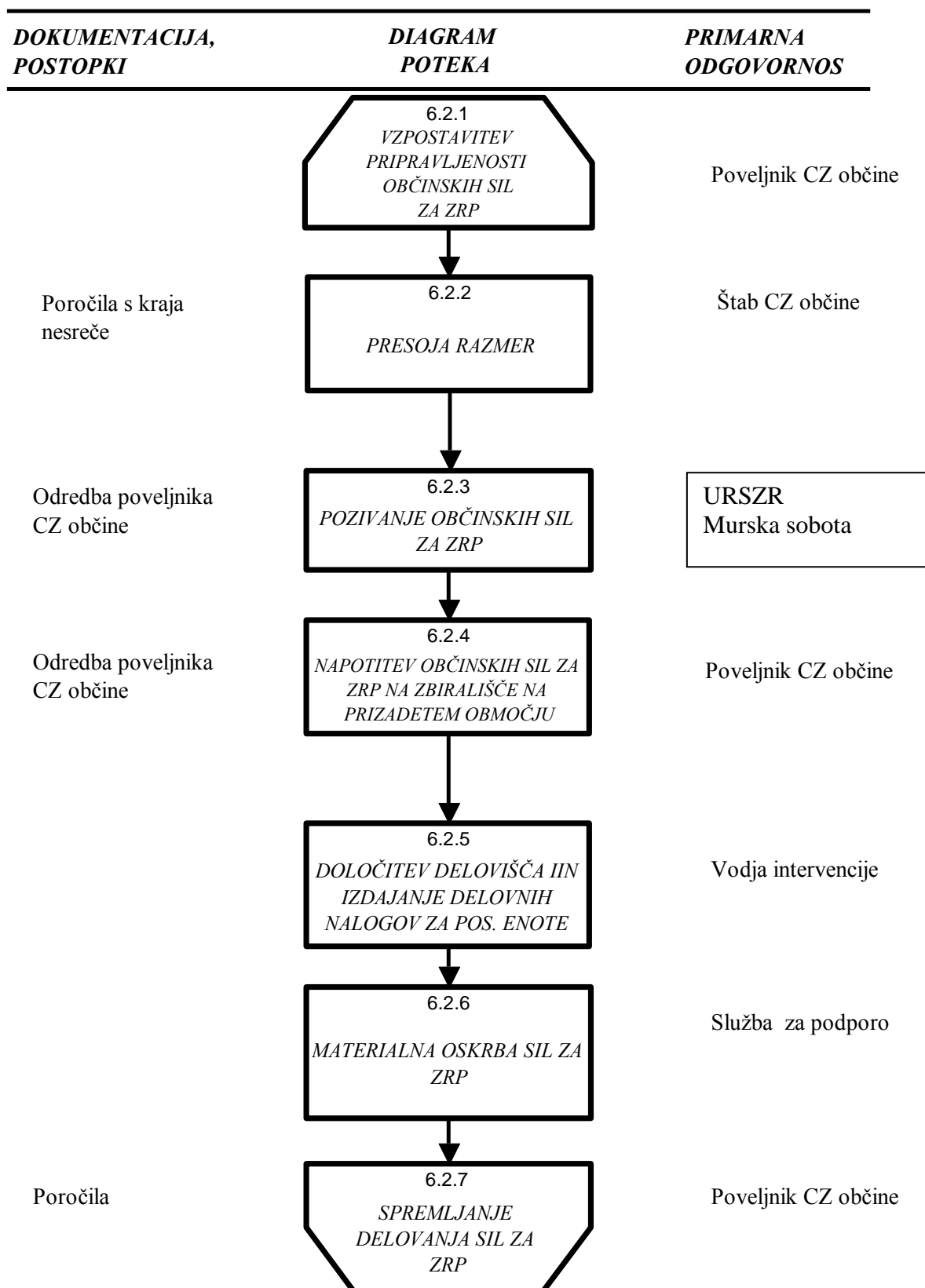
6.1 Aktiviranje organov vodenja in strokovnih služb



Na podlagi ocene stanja na prizadetem območju, poveljnik CZ občine sprejme odločitev o aktiviranju občinskih organov, ki so pristojni za operativno-strokovno vodenje zaščite, reševanja in pomoči. Aktivirajo se štab CZ občine in strokovne službe.

Načrt aktiviranja operativnih gasilskih enot v Občini Razkrižje

6.2 Aktiviranje sil in sredstev za ZRP



O pripravljenosti in aktiviranju občinskih enot CZ in drugih sil za ZRP odloča poveljnik CZ občine.

Pozivanje izvajajo kurirji ekipe za zveze po odločitvi poveljnika CZ. Za pozivanje se uporabljajo Dokumenti o mobilizaciji in aktiviranju občinskih sil ZRP.

Pozive pripadnikom CZ in drugih sil za ZRP izdaja Izpostava URSZR M. Sobota na podlagi zahtevka občine. Izpostava tudi potrjuje zahtevke za nadomestila plač in povračil stroškov, ki jih imajo pripadniki pri opravljanju dolžnosti CZ oziroma na področju zaščite in reševanja, izplačuje pa jih občina.

PS-12: Vzorec odredbe o aktiviranju sil za ZRP v občini

PS-13: Pregled zbirališč ob aktiviranju občinskih enot in služb za ZRP

7

UPRAVLJANJE IN VODENJE

7.1 Organi in njihove naloge

a) občinski organi

- župan
- občinski svet in strokovna službe

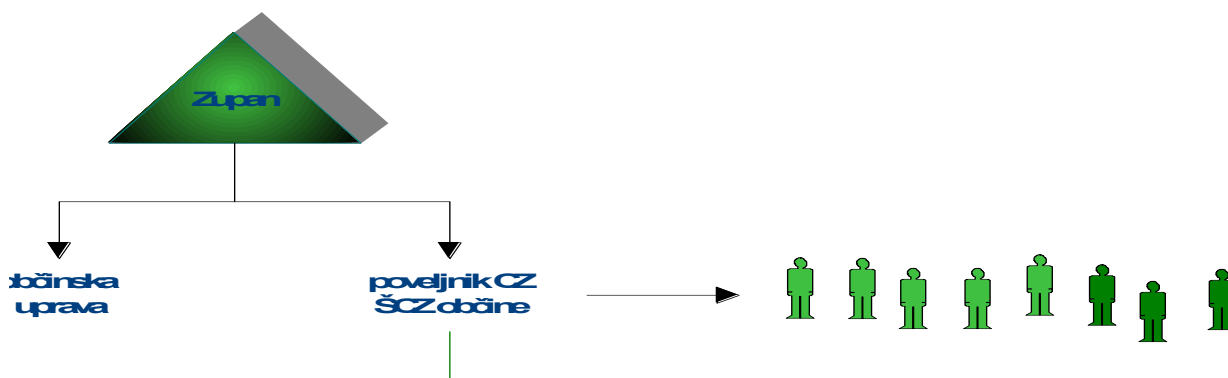
b) sile za ZRP

- poveljnik CZ občine
- štab CZ občine
- Ekipa za podporo, informacijska podpora in administrativno delo

c) humanitarne in druge prostovoljne organizacije

D-3: Načrt dejavnosti ob požaru

7.2 Operativno vodenje



Slika 1: Shema vodenja sistema zaščite in reševanja v občini

Dejavnosti zaščite in reševanja operativno vodi poveljnik CZ občine, ki mu pri delu pomaga štab CZ občine. Za vodenje posameznih intervencij za zaščito, reševanje in pomoč lahko poveljnik CZ občine določi vodjo intervencije.

Ob naravni ali drugi nesreči pristojni poveljnik CZ oziroma vodja intervencije zagotavlja, operaterjem sistema javne stacionarne in mobilne telefonije, dostope do komunikacijskih objektov, ki so v okvari na območjih nesreče (intervencije), do odprave napak in ponovne vzpostavitve delovanja. (Dopolnitev načrta, z dne 24.5.2011-po navodilu obvestila URSZR, naša št. 842-0004/2008-4)

7.3 Organizacija zvez

Pri neposrednem vodenju akcij zaščite, reševanja in pomoči se uporablja sistem radijskih zvez zaščite in reševanja (ZARE) ter sistem osebne pozivanja. Sistem zvez ZARE se obvezno uporablja pri vodenju intervencij in drugih zaščitnih in reševalnih akcijah. Komunikacijsko središče tega sistema je v Regijskem centru za obveščanje, preko katerega se zagotavlja povezovanje uporabnikov v javne in zasebne funkcionalne telekomunikacijske sisteme.

Pri prenosu podatkov in komuniciranju se načeloma uporablja vsa razpoložljiva telekomunikacijska in informacijska infrastruktura, ki temelji na različnih medsebojno povezanih omrežjih. Prenos podatkov in komuniciranje med organi vodenja, reševalnimi službami in drugimi izvajalci zaščite, reševanja in pomoči poteka po:

- telefaksu,
- radijskih zvezah (ZA-RE),
- javnih telefonskih zvezah, ki so lahko analogne ali digitalne,
- brezžičnih telefonih (GSM),
- internetu.

PS-14 : Imenik uporabnikov telefonskih zvez, radijskih postaj, pozivnikov ter elektronske pošte na področju zaščite in reševanja

8

***UKREPI IN NALOGE
ZAŠČITE, REŠEVANJA IN POMOČI***

8.1 Ukrepi ZRP

8.1.1 Evakuacija

Evakuacija obsega organizirano preselitev prebivalcev iz ogroženega na varnejša območja. Izvaja se običajno za vse prebivalce in le izjemoma le za določene najbolj ogrožene skupine (starejši, bolni, otroci ipd.). Evakuacija se izvaja le, če z drugimi ukrepi ni mogoče zagotoviti varnosti ljudi in materialnih dobrin. Odredi jo župan oziroma v nujnih primerih poveljnik CZ občine.

V kolikor je na voljo dovolj časa, se lahko izvaja tudi evakuacija živali in materialnih dobrin. Če obstaja velika verjetnost nastanka nenadne nesreče, se najbolj ogrožene prebivalce seznaniti s smerjo umika in zbirnim mestom.

PS- 34: Načrt evakuacije

8.1.2 Sprejem in oskrba ogroženih prebivalcev

Oskrba ogroženih prebivalcev na kraju nesreče se izvaja v primerih, ko prebivalci zaradi ogroženosti življenja morajo zapustiti domove. Zberejo se na predvidenih varnih mestih (sprejemališčih) v bližini stalnih bivališč. Oskrba ogroženih prebivalcev zajema sprejem, nastanitev in oskrbo s hrano, pitno vodo, obleko in drugimi življenjskimi potrebščinami. Če se zaradi posledic nesreče prebivalci dalj časa ne morejo vrniti na svoje domove, se poišče možnost za začasno nastanitev. Občina za začasno nastanitev in oskrbo prizadetih prebivalcev izvaja:

- nastanitev prebivalstva
- oskrba z najnujnejšimi življenjskimi potrebščinami
- zbiranje in razdeljevanje humanitarne pomoči

PS-15: Pregled objektov, kjer je možna začasna nastanitev

PS-16: Pregled objektov javne prehrane

PS-17: Načrt preskrbe s pitno vodo

8.1.3 Prostorski, urbanistični, gradbeni in drugi tehnični ukrepi

Prostorski, urbanistični, gradbeni in drugi tehnični ukrepi se izvajajo takoj po prvih obvestilih o požaru.

Tehnične ukrepe izvajajo po potrebi gasilci. Odredi jih vodja intervencije v smislu preprečitve širjenja požara.

8.1.4 Zaščita kulturne dediščine

Zaščita kulturne dediščine je v pristojnosti ustanov za varstvo kulturne dediščine, ki morajo ob prejemu obvestila o nevarnosti poplave, ki ogroža kulturno dediščino sprejeti potrebne

ukrepe za zavarovanje kulturne dediščine. Pri varovanju kulturne dediščine strokovnjakom s področja kulturne dediščine po potrebi pomagajo sile za ZRP.

P-18: Seznam ogrožene kulturne dediščine

P-19: Pregled začasnih odlagališč za odpadke

8.2 Naloge zaščite, reševanja in pomoči

Zaščitni ukrepi

8.2.1 Poverjeniki za civilno zaščito

Poverjeniki za CZ, ki so razporejeni v naseljih, gospodarskih družbah, zavodih in drugih organizacijah, seznanjajo prebivalce s postopki za izvajanje zaščitnih ukrepov in nalog ZRP.

8.2.2 Tehnično reševanje

Gasilska enota v sodelovanju z javnimi službami izvajajo aktivnosti tehničnega reševanja. Izvajajo nujna popravila infrastrukturnih objektov, reševanje ljudi, živali in materialnih dobrin (črpanje vode, dovoz pitne vode ipd.).

8.2.3 Prva medicinska pomoč

Manjše poškodbe bi si prizadeti prebivalci oskrbeli v okviru osebne in vzajemne zaščite. Prva medicinska pomoč bi se izvajala v Zdravstveni postaji Razkrižje, če pa bi bilo število poškodovanih večje, bi se aktivirala ekipa za prvo pomoč CZ v občini.

8.2.4 Prva veterinarska pomoč

Prva veterinarska pomoč obsega:

- zbiranje podatkov o poškodovanih in poginulih živali na poplavljenem območju,
- prvo veterinarsko pomoč poškodovanim in obolelim živalim,
- prisilni zakol poškodovanih živali,
- odstranjevanje živalskih trupel in
- izvajanje drugih higienskih in protiepidemičnih ukrepov.

Naloge prve veterinarske pomoči izvajajo veterinarji oziroma veterinarski zavodi ter pristojne inšpekcijske službe.

8.2.5 Pomoč ogroženim in prizadetim

Za vse, ki so se umaknili pred poplavnim valom ali so jih rešili iz vode in so ostali brez doma, je treba čim prej zagotoviti začasna bivališča. Posebno pozornost je treba posvetiti ljudem, ki so socialno ogroženi ter otrokom in starejšim. Pomoč ogroženim in prizadetim zajema:

- objavo humanitarnih akcij za prizadete (objava številke transakcijskih računov humanitarnih organizacij v medijih),

- sprostitev rezerv humanitarne pomoči,
- zbiranje humanitarne pomoči,
- razdeljevanje humanitarne pomoči in
- spremljanje socialne problematike.

PS-21: Seznam organizacij, ki se ukvarjajo s humanitarno dejavnostjo v občini (tudi tistih, ki imajo sedež izven občine)

9***OSEBNA IN VZAJEMNA ZAŠČITA***

9.1. Osebna in vzajemna zaščita

Osebna in vzajemna zaščita obsega ukrepe prebivalcev za preprečevanje in ublažitev posledic nesreče. Za osebno in vzajemno zaščito je odgovorna občina. Preko poverjenikov za CZ, ki so razporejeni v naseljih: Gibina, Šafarsko, Razkrižje, Veščica, Šprinc, Kopriva, ter v OŠ Razkrižje, seznanja prebivalce s postopki za izvajanje zaščitnih ukrepov in nalog ZRP.

Občina lahko organizira svetovalno službo, ki jo praviloma opravljajo prostovoljci, zlasti psihologi, socialni in zdravstveni delavci, strokovnjaki s področja zaščite in reševanja ter drugi.

P-22: Napotki za prebivalce, kako ravnati ob požaru

10***RAZLAGA POJMOV IN KRAJŠAV***

10.1 Razlaga pojmov in krajšav

<i>CORS</i>	<i>Center za obveščanje RS</i>
<i>ReCO</i>	<i>regijski center za obveščanje</i>
<i>ZRP</i>	<i>zaščita, reševanje in pomoč</i>
<i>OKC PU</i>	<i>operativno komunikacijski center policijske uprave</i>
<i>ZIR</i>	<i>zaščita in reševanje</i>
<i>RKB</i>	<i>radiološka, kemična, biološka zaščita</i>

11

SEZNAM PRILOG IN DODATKOV

11. 1 Priloge:

P-1: Število prizadetih objektov
P-2: Število prizadetih stanovanjskih objektov
P-3: Število ogroženih prebivalcev
P-4: Število ogroženih glav živine
P-5: Število ogroženih objektov kulturne in naravne dediščine

P-6: Pregled operativnega sestava GD Razkrižje
PS-9: Pregled služb za podporo v občini

PS-10: Pregled zaščitnih sredstev, opreme in orodij

D-2: Načrtovana finančna sredstva za izvajanje načrtov

PS-29: Navodilo ReCO o obveščanju organov

Načrt aktiviranja operativnih gasilskih enot v Občini Razkrižje

PS-12: Vzorec odredbe o aktiviranju sil za ZRP v občini
PS-13: Pregled zbirališč ob aktiviranju občinskih enot in služb za ZRP

D-3: Načrt dejavnosti ob požaru

PS-14 : Imenik uporabnikov telefonskih zvez, radijskih postaj, pozivnikov ter elektronske pošte na področju zaščite in reševanja

PS- 34: Načrt evakuacije

PS-15: Pregled objektov, kjer je možna začasna nastanitev
PS-16: Pregled objektov javne prehrane
PS-17: Načrt preskrbe s pitno vodo

P-18: Seznam ogrožene kulturne dediščine
P-19: Pregled začasnih odlagališč za odpadke

PS-21: Seznam organizacij, ki se ukvarjajo s humanitarno dejavnostjo v občini (tudi tistih, ki imajo sedež izven občine)

PS-21: Seznam organizacij, ki se ukvarjajo s humanitarno dejavnostjo v občini (tudi tistih, ki imajo sedež izven občine)

<i>P - 253</i>	<i>Evidenca sprememb in dopolnitev načrta zaščite in reševanja</i>
<i>P - 253 (priloga 1)</i>	<i>Evidenca ažuriranja podatkov v PRILOGAH občinskih načrtov zaščite in reševanja</i>
<i>P - 253 (priloga 2)</i>	<i>Evidenca ažuriranja podatkov v DODATKIH občinskih načrtov zaščite in reševanja</i>
<i>P- 353</i>	<i>Seznam organov, služb, organizacij in oseb seznanjenih z načrtom zaščite in reševanja v Občini Razkrižje</i>

<i>D - 2</i>	<i>Načrtovana finančna sredstva za izvajanje načrta</i>
<i>D - 3</i>	<i>Načrt dejavnosti občinske uprave Občine Razkrižje</i>
<i>D - 4</i>	<i>Evidenca o izvedenih vajah in o usposobljenosti izvajalcev Program usposabljanja, urjenja in vaj</i>
<i>D - 5</i>	<i>Navodilo za vzdrževanje in razdelitev občinskih načrtov zaščite in reševanja</i>
<i>D - 78</i>	<i>Vzorec odredbe o aktiviranju sredstev za zaščito, reševanje in pomoč</i>