

*NAČRT ZAŠČITE IN REŠEVANJA OB*  
***JEDRSKI NESREČI***  
*NA OBMOČJU*  
**OBČINE RAZKRIŽJE**

	ORGAN	DATUM	PODPIS
IZDELAL	Rajko Šimonka	November 2007	
ODOBRIL	Poveljnik Civilne zaščite Občine Razkrižje Oto Smolkovič	Marec 2008	
SPREJEL	Župan Občine Razkrižje Stanko Ivanušič	Marec 2008	
SKRBNIK	Nataša Slavič	2008	

**JEDRSKA NESREČA****KAZALO**

<b>Poglavje</b>	<b>VSEBINA</b>	<b>Stran</b>
<b>1</b>	<b>JEDRSKA NESREČA</b>	<b>4</b>
1.1	Uvod	4
1.2	Viri ionizirajočega sevanja	4
1.3	Jedrske elektrarne	5
1.3.1	Nuklearna elektrarna Krško	5
1.3.2	Jedrske elektrarne v tujini	5
1.4	Možne posledice nesreč v jedrskih elektrarnah	5
1.4.1	Možne posledice jedrske nesreče v NEK	6
1.4.2	Možne posledice jedrske nesreče v tujini	6
1.5	Sklepne ugotovitve	6
<b>2</b>	<b>OBSEG NAČRTOVANJA</b>	<b>7</b>
2.1	Temeljne ravni načrtovanja	7
2.2	Načela zaščite, reševanja in pomoči	
<b>3</b>	<b>KONCEPT ZAŠČITE, REŠEVANANJA IN POMOČI OB JEDRSKI NESREČI</b>	<b>8</b>
3.1	Temeljne podmene načrta	8
3.2	Koncept odziva ob jedrski nesreči v NE Krško	8
3.3	Koncept odziva v primeru jedrske nesreče v tujini	10
3.4	Uporaba načrta	11
<b>4</b>	<b>SILE, SREDSTVA IN VIRI ZA IZVAJANJE NAČRTA</b>	<b>12</b>
4.1	Pregled organov in organizacij, ki sodelujejo pri izvedbi nalog zaščite in reševanja ob jedrski nesreči	12
4.1.1	Organi občine	13
4.1.2	Občinske sile za civilno zaščito	13
4.2	Materialno-tehnična sredstva za izvajanje načrta	13
4.3	Predvidena finančna sredstva	14
<b>5</b>	<b>OPAZOVANJE, OBVEŠČANJE IN ALARMIRANJE</b>	<b>15</b>
5.1	Opazovanje, obveščanje in alarmiranje ob jedrski nesreči v NEK	15
5.1.1	Obveščanje pristojnih organov ob razglasitvi splošne nevarnost	15
5.1.2	Obveščanje in alarmiranje javnosti	16
5.1.3	Opazovanje in obveščanje ob jedrski nesreči v tujini	16
<b>6</b>	<b>AKTIVIRANJE SIL IN SREDSTEV</b>	<b>17</b>
6.1	Aktiviranje organov vodenja, strokovnih služb in komisij	17
6.2	Aktiviranje sil in sredstev za zaščito in reševanje	18
6.3	Zagotavljanje pomoči v materialnih in finančnih sredstvih	18

<b>7</b>	<b>UPRAVLJANJE IN VODENJE</b>	<b>19</b>
7.1	Organi in njihove naloge	19
7.2	Operativno vodenje	20
7.3	Ukrepanje organov CZ ob nesreči	20
7.4	Organizacija zvez ob jedrski nesreči	21
<b>8</b>	<b>NADZOR RADIOAKTIVNOST</b>	<b>22</b>
8.1	Nadzor radioaktivnosti	22
<b>9</b>	<b>UKREPI IN NALOGE ZAŠČITE, REŠEVANJA IN POMOČI</b>	<b>23</b>
9.1	Zaščitni ukrepi	23
9.1.1	Radiacijska zaščita	23
9.1.2	Zaklanjanje	23
9.1.3	Zaščitni ukrepi ob jedrski nesreči v tujini	23
9.2	Naloge zaščite, reševanja in pomoči	24
9.2.1	Nujna medicinska pomoč	24
9.2.2	Prva veterinarska pomoč	24
9.3	Zagotavljanje osnovnih pogojev za življenje	24
<b>10</b>	<b>OSEBNA IN VZAJEMNA ZAŠČITA</b>	<b>25</b>
<b>11</b>	<b>RAZLAGA POJMOV IN SEZNAM OKRAJŠAV</b>	<b>26</b>
11.1	Razlaga pojmov	26
11.2	Seznam okrajšav	28
<b>12</b>	<b>SEZNAM PRILOG IN DODATKOV</b>	<b>29</b>
12.1	Skupne priloge	29
12.2	Posebne priloge	30
12.3	Skupni dodatki	30
12.4	Posebni dodatki	30

# 1. JEDRSKA NESREČA

## 1.1 Uvod

V načrtu zaščite in reševanja ob jedrski nesreči v Občini Razkrižje je poudarek na izvajanju dolgoročnih zaščitnih ukrepov ob jedrski nesreči v NEK, zajete pa so tudi aktivnosti in ukrepi, če bi prišlo do nesreče v jedrski elektrarni v tujini in bi bila prizadeto tudi območje Pomurja in s tem naša občina, ki šteje cca 1.400 prebivalcev v šestih naseljih.

Načrt je izdelan z namenom, da se zagotovi pravočasno in organizirano ukrepanje ob jedrski nesreči ter s tem učinkovita zaščita, reševanje in pomoč prebivalcem v občini. Načrt ne zajema drugih nesreč z viri ionizirajočega sevanja. Prav tako vanj ni vključena pripravljenost občine na teroristične napade z uporabo radiacijskega orožja.

Načrt je izdelan v skladu z Zakonom o varstvu pred naravnimi in drugimi nesrečami ( Ur. list RS, št. 51/06), Zakonom o varstvu pred ionizirajočimi sevanji in jedrski varnosti (ZVISJE-UPB-2, Ur. list RS, št.102/04), Uredbo o vsebini in izdelavi načrtov zaščite in reševanja (Ur.list RS, št.3/02, 17/02 ter 17/06) ter drugimi predpisi in strokovnimi podlagami, ki so upoštevani v temeljnem načrtu.

Občinski načrt zaščite in reševanja ob jedrski nesreči je izdelan v skladu in na podlagi temeljnega načrta (državni, ki ga je sprejela Vlada RS) in regijskega načrta zaščite in reševanja ob jedrski nesreči za Pomurje ter podrobno opredeljuje izvajanje dolgoročnih zaščitnih ukrepov in naloge zaščite in reševanja, ki so v pristojnosti občine ob nesreči v Nuklearni elektrarni Krško (NEK) ter ob nesrečah s čezmejnimi vplivi v jedrskih elektrarnah v tujini, ker je ozemlje Občine Razkrižje v območju načrtovanja dolgoročnih zaščitnih ukrepov in v območju splošne pripravljenosti.

Načrt Občine Razkrižje je usklajen s temeljnim načrtom zaščite in reševanja ob jedrski nesreči (vezija 2.0), kar je razvidno iz pisnega mnenja Uprave RS za zaščito in reševanje, številka 842-7/2008-46, z dne 12.2.2008.

V načrtu niso opredeljeni ukrepi in naloge ob drugih nesrečah z viri ionizirajočega sevanja, kot so nesreče pri transportu radioaktivnih ali jedrskih snovi, nesreče z drugimi viri ionizirajočega sevanja ali nesreče, ki bi jih povzročila strmoglavljena satelita ali plovila na jedrski pogon. V načrt tudi ni vključena pripravljenost občine na teroristične napade z uporabo radiacijskega orožja.

## 1.2 Viri ionizirajočega sevanja

Viri ionizirajočega sevanja so naravni in umetni. Zaradi radioaktivnih izotopov v okolju (zemlja, zrak, voda, prehrana) je človek na razne načine izpostavljen ionizirajočemu sevanju. Običajno jih delimo na zunanje in notranje obsevanje. Do zunanjega obsevanja pride, če so radioaktivni izotopi v človekovi okolici. Ob razpadanju obsevajo človeka z oddajanjem prodornih sevanj, kot so npr. žarki  $\gamma$ . Izpostavitve sevanju je v tem primeru sorazmerna s časom zadrževanja v območju sevanja. Do notranjega obsevanja pride zaradi vnosa radioaktivnih snovi v organizem z vdihavanjem onesnaženega zraka (inhalacija), uživanjem onesnažene hrane in pijače (ingestija) in zaradi vnosa skozi kožo, zlasti če je poškodovana. Ob vnosu v organizem pridejo do izraza tudi tisti radioaktivni izotopi, ki zaradi malo prodornih delčnih sevanj niso pomembni kot zunanji sevalci, npr. plutonijevi izotopi, ki so sevalci  $\alpha$ . V telo vneseni radioaktivni izotopi različnih elementov se glede na kemijsko obliko obnašajo dokaj različno (čas zadrževanja, kopičenje v specifičnih organih ali tkivih, hitrost in delež izločanja). Pomembno je tudi to, da se po vnosu radioaktivnih izotopov v telo ni mogoče izogniti nadaljnji izpostavljenosti sevanju, ker radionuklidi obsevajo tkiva, dokler se zadržuje v telesu.

Posebnih virov in nevarnosti ionizirajočih sevanj v občini ni.

## 1.3 Jedrske elektrarne

### 1.3.1 Jedrska elektrarna Krško



Slika 1: Nuklearna elektrarna Krško

Nuklearna elektrarna Krško je v oddaljenosti od Občine Razkrižje več kot 100 km.

### 1.3.2 Jedrske elektrarne v tujini

Na območju 1000 km od Slovenije deluje 50 jedrskih elektrarn s 109 energetskimi reaktorji, od tega jih je 32 v 500 km pasu.

V tujini so Pomurju najbližje elektrarne na Madžarskem, Slovaškem, Češkem in Nemčiji (na Bavarskem), ki so od meje Slovenije oddaljene do 300 km (17 jedrskih elektrarn).

## 1.4 Možne posledice nesreč v jedrskih elektrarnah

Ob jedrski nesreči se sprostijo radioaktivne snovi pretežno v ozračje in se razširijo v obliki radioaktivnega oblaka v okolje. Stopnja ogroženosti ob jedrski nesreči zaradi radioaktivnega onesnaženja okolja je odvisna od vrste in količine izpušne aktivnosti posameznih skupin radionuklidov. Prenos in razširjenje sta odvisna od vremenskih razmer. Radioaktivni delci se med prenosom usedajo (suhi used) ali pa se izpirajo s padavinami (mokri used) na površine pod seboj.

Radioaktivno sevanje prihaja do človeka z vdihavanjem radioaktivnih delcev, zaužitjem z vodo ali hrano ter z neposrednim zunanjim obsevanjem iz radioaktivnega oblaka ali iz onesnaženih tal.

Vrsta in stopnja ogroženosti se s časom spreminjata. Srednje in dolgoročno po nesreči prihaja do obsevane obremenitve zaradi zaužitja onesnažene hrane, še posebej v krajih, kjer uporabljajo za pitje in napajanje živine deževnico ter zaradi zunanjega sevanja iz onesnaženih tal.

### 1.4.1 Možne posledice jedrske nesreče NEK v Občini Razkrižje

NEK velja za varno jedrsko elektrarno in ima v svojem varnostnem sistemu vgrajenih več varnostnih elementov, zato je možnost resne nesreče (taljenje reaktorske sredice) majhna, še manjša pa je verjetnost, da bi v primeru nesreče prišlo do nenadnega izpusta radioaktivnih snovi v okolje.

V primeru nesreče bi bile posledice največje v neposredni okolici, to je do nekaj 10 km. V večji oddaljenosti pa so posledice odvisne od vremenskih razmer.

### 1.4.2 Možne posledice jedrske nesreče v tujini

Ob nesrečah v oddaljenih jedrskih objektih, predvsem tistih, ki so znotraj 1000 kilometrskega območja, lahko ob neugodnih vremenskih razmerah (dež pri prehodu radioaktivnega oblaka) pričakujemo onesnaženje na celotnem območju Slovenije, s tem pa tudi območje Občine Razkrižje.

## 1.5 Sklepne ugotovitve

1. Občino lahko prizadenejo nesreče:
  - v jedrskih objektih (jedrske nesreče)
  - s stacionarnimi in premičnimi radioaktivnimi viri,
  - pri prevozu radioaktivnih snovi
  - zaradi padca satelita na jedrski pogon ali satelita, ki ima na krovu jedrske snovi
  - zaradi terorističnega napada s sredstvi z jedrskimi ali radiacijskimi snovmi
2. Najhujše so posledice jedrskih nesreč (v jedrskih objektih).
3. Jedrska nesreča širših razsežnosti v NEK je zelo malo verjetna, saj ima elektrarna vgrajeno visoko stopnjo pasivne in aktivne varnosti.
4. Huda jedrska nesreča znotraj 1000 kilometrskega pasu lahko prizadene celotno Slovenijo, s tem tudi območje Občine Razkrižje.
5. Z občinskim načrtom zaščite in reševanja ob jedrski nesreči se načrtujejo dolgoročni zaščitni ukrepi (ODU) in ukrepi in naloge za območje splošne pripravljenosti, v katerem je tudi območje Občine Razkrižje.
6. Ob jedrskih nesrečah (nesreče v tujini) s čezmejnimi vplivi na ozemlje Občine Razkrižje se z načrtom načrtuje izvajanje ukrepov in nalog opredeljenih za območje splošne pripravljenosti ob nesreči v NEK.
7. Z občinskim načrtom zaščite in reševanja ob jedrski nesreči v NEK ali v tujini se načrtujejo ukrepi in naloge za zaščito, reševanje in pomoč za zagotavljanje osnovnih pogojev za življenje, ki so v pristojnosti Občine Razkrižje.

V delih načrta, kjer niso posebej razčlenjene aktivnosti ob nesreči v tujini bi se uporabljali enaki postopki, kot ob nesreči v NEK.

## 2. OBSEG NAČRTOVANJA

### 2.1 Temeljne ravni načrtovanja

Temeljni načrt je ob jedrski nesreči državni načrt in z njim se morajo uskladiti vsi ostali načrti.

Občina Razkrižje leži na območju splošne pripravljenosti in izdela načrt zaščite in reševanja za izvajanje dolgoročnih ukrepov ob jedrski nesreči v NEK in ukrepov, ki so predvideni ob nesreči v jedrskih objektih v tujini.

Pred sprejemom občinskega načrta se načrt pošlje na Upravo RS za zaščito in reševanje, ki po pregledu načrta izda pisno mnenje o usklajenosti občinskega s temeljnim načrtom. Upoštevanje tega mnenja je obvezno.

Občinski načrt je podrobno razčlenjen temeljni in regijski načrt, ter konkretno opredeljuje izvajanje dolgoročnih zaščitnih ukrepov in nalog v območju splošne pripravljenosti ob nesreči v Jedrski elektrarni Krško (NEK) ali v kateri od jedrskih elektrarn znotraj 1000 kilometrskega pasu v tujini.

### 2.2 Načela zaščite, reševanja in pomoči

Zaščita, reševanje in pomoč ob jedrski nesreči se organizira v skladu z naslednjimi načeli:

- **Načelo postopnosti pri uporabi sil in sredstev.**
- ***Načelo preventive.***
- ***Načelo pomoči.***
- ***Načelo javnosti.***
- ***Načelo pravice do varstva.***
- **Načelo obveznega izvajanja odločitev.**
- ***Načelo zakonitosti.***

### 3. KONCEPT ZAŠČITE, REŠEVANJA IN POMOČI OB JEDRSKI NESREČI

#### 3.1 Temeljne podmene načrta

Občinski načrt zaščite in reševanja je izdelan za jedrsko nesrečo, pri kateri lahko pride do večjega izpusta radioaktivnih snovi v okolje, in sicer za:

- jedrsko nesrečo v Nuklearni elektrarni Krško
- jedrsko nesrečo v jedrskih elektrarnah v tujini s čezmejnimi vplivi.

Občinski načrt temelji na vnaprej določenih območjih načrtovanja zaščitnih ukrepov in nalog zaščite, reševanja in pomoči, stopnjah nevarnosti in intervencijskih nivojih, ki jih določa temeljni načrt za pomursko regijo ter s tem tudi za Občino Razkrižje:

- **območje splošne pripravljenosti.** To je območje celotne Občine Razkrižje. Zaščitni ukrepi se izvajajo na podlagi meritev ob jedrski nesreči v NEK ali podobni nesreči v tujini.

#### Stopnje nevarnosti:

- - nenormalni dogodek
- - začetna nevarnost
- - **objektna nevarnost**
- - **splošna nevarnost**, se razglasi, ko grozi oziroma je prišlo do poškodbe ali taljenja sredice z možnostjo poškodovanja zadrževalnega hrama. Obstaja možnost ali pa je prišlo do izpusta radioaktivnih snovi v okolje v takšnem obsegu, ki zahteva zaščitne ukrepe na širšem območju okoli elektrarne.

#### Intervencijski nivoji:

- **intervencijski nivoji**, so izogibne doze, pri katerih začnemo izvajati takojšnje in dolgoročne zaščitne ukrepe za ogroženo prebivalstvo;
- **akcijski nivoji** so nivoji kontaminacije prehrane, pri katerih začnemo uvajati kontrolo nad prehrano;
- **operativni intervencijski nivoji** so neposredno merljive ravni, pri katerih začnemo uvajati zaščitne ukrepe za prebivalstvo ali delavce; izvedeni so iz intervencijskih in/ali akcijskih nivojev.

#### 3.2 Koncept odziva ob jedrski nesreči v NE Krško

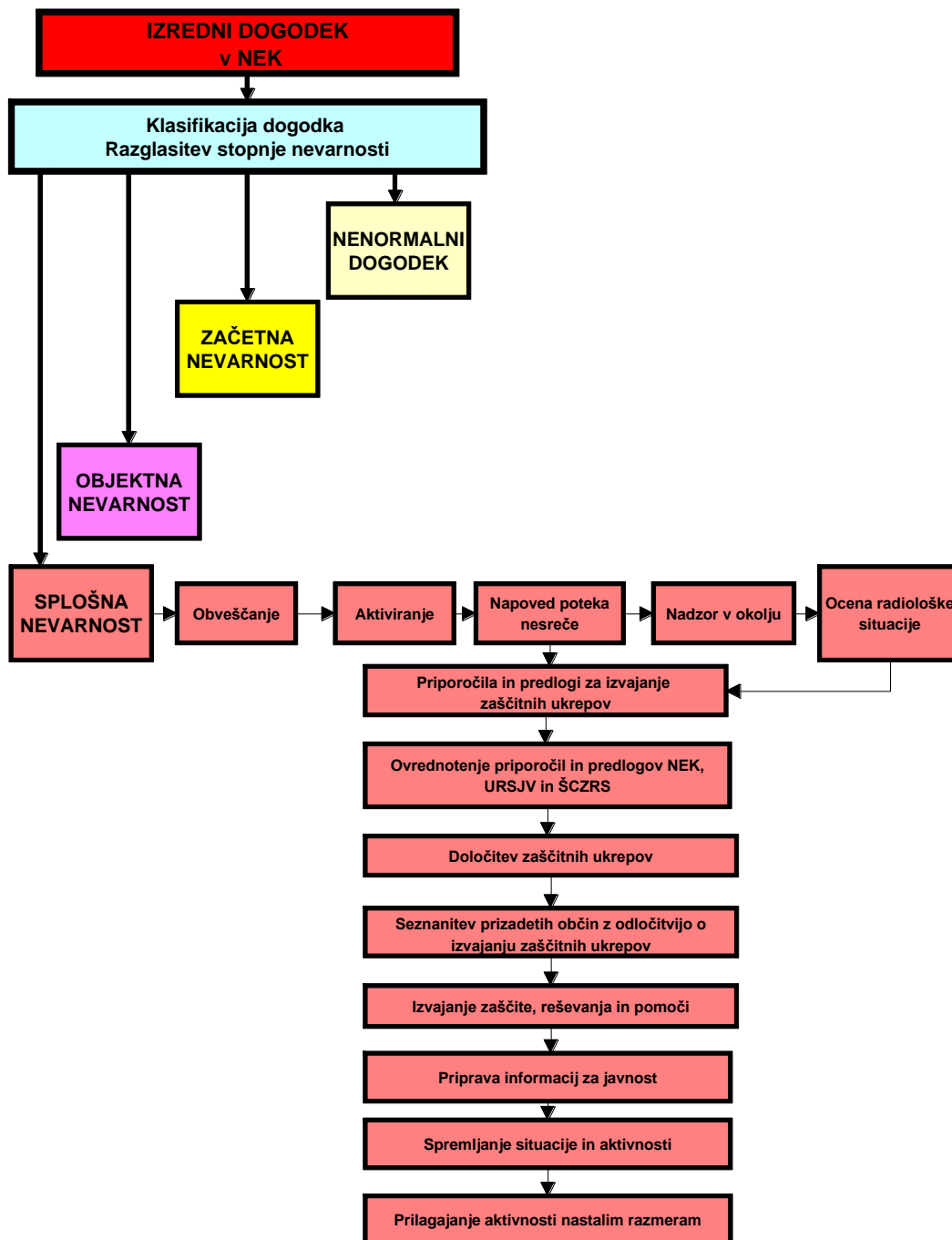
Koncept odziva temelji na stopnjah nevarnosti ob dogodku-nesreči ter je v pristojnosti NE Krško. Za razvrščanje odstopanj od normalnega obratovanja elektrarne se uporablja naslednja štiristopenjska lestvica klasifikacije:

0. - nenormalni dogodek se razglasi, ko se dogodki razvijajo v smeri nenormalnega obratovanja elektrarne.
1. - začetna nevarnost se razglasi ob nastanku ali razvoju nenormalnega dogodka in ima ali bi lahko imela za posledico zmanjšanje varnosti v elektrarni.
2. - objektna nevarnost se razglasi pri nastanku ali razvoju dogodkov, ki imajo ali bi lahko imeli za posledico večjo odpoved varnostnih funkcij elektrarne ali posledično ogroženost osebja elektrarne in okoliškega prebivalstva



3. - splošna nevarnost se razglasi, ko grozi oziroma je prišlo do taljenja sredice z možnostjo poškodovanja zadrževalnega hrma.

P - 200	Pregled jedrskih elektrarn s 1000- kilometerskega območja
P – 201	Pregled jedrskih elektrarn s 500- kilometerskega območja

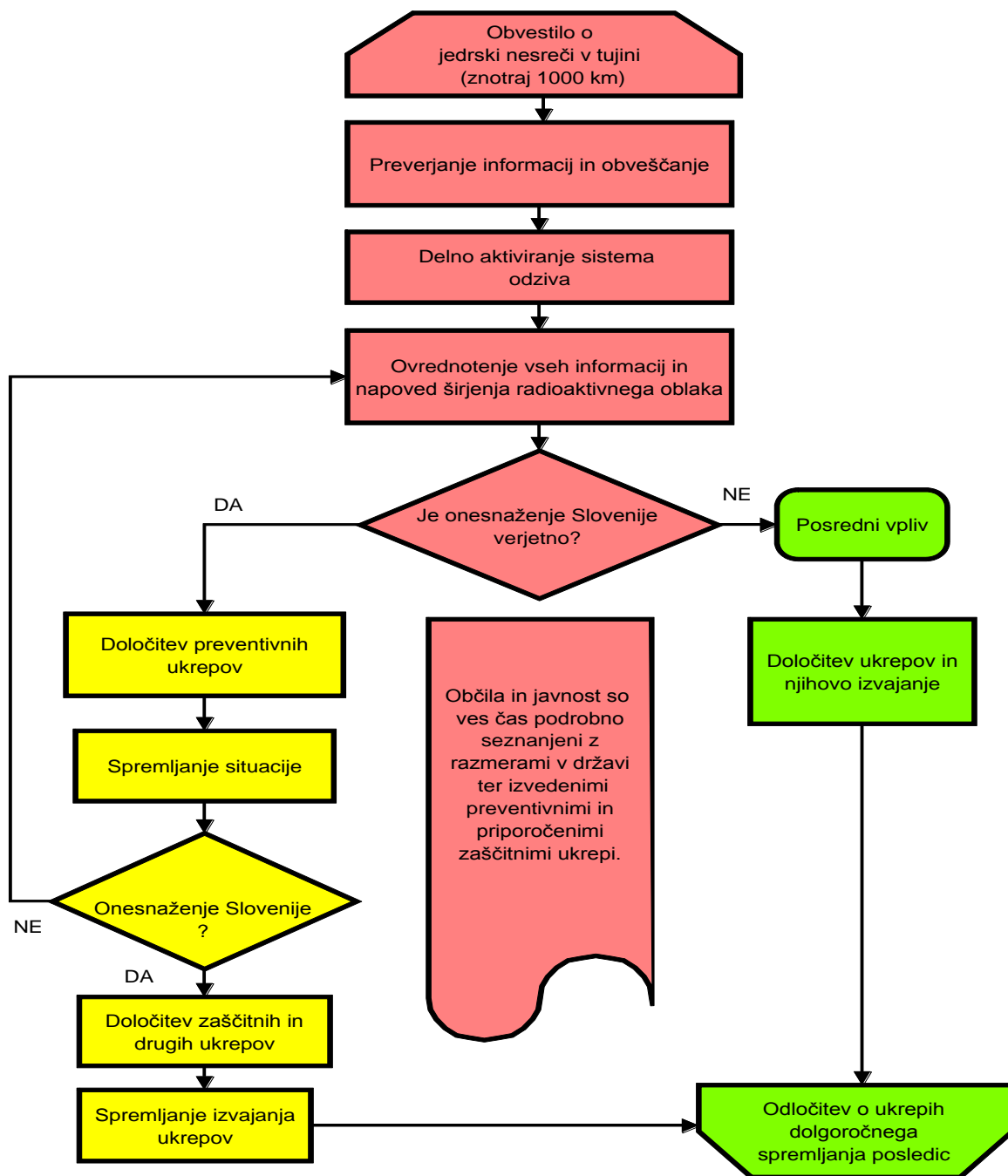


Slika 2: Koncept odziva ob jedrski nesreči v Krškem

### 3.3 Koncept odziva v primeru jedrske nesreče v tujini

Koncept odziva ob jedrski nesreči v tujini temelji na oceni možne ogroženosti ( na napovedi širjenja radioaktivnega oblaka in možnem neposrednem onesnaženju Slovenije ter na oceni posrednega vpliva (uvoz, prehodi čez državno mejo, potovanje v prizadete države, zaščita slovenskih državljanov v prizadetih državah itd.).

Na območju Pomurja se v primeru jedrske nesreče v tujini, ki bi ogrozila tudi ozemlje Občine Razkrižje, izvajajo načrtovani ukrepi določeni za območje splošne pripravljenosti za izvajanje dolgoročnih zaščitnih ukrepov in je potek glavnih zaščitno reševalnih dejavnosti prikazan na naslednjem diagramu poteka dejavnosti:



Slika 3: Koncept odziva ob jedrski nesrečiv tujini

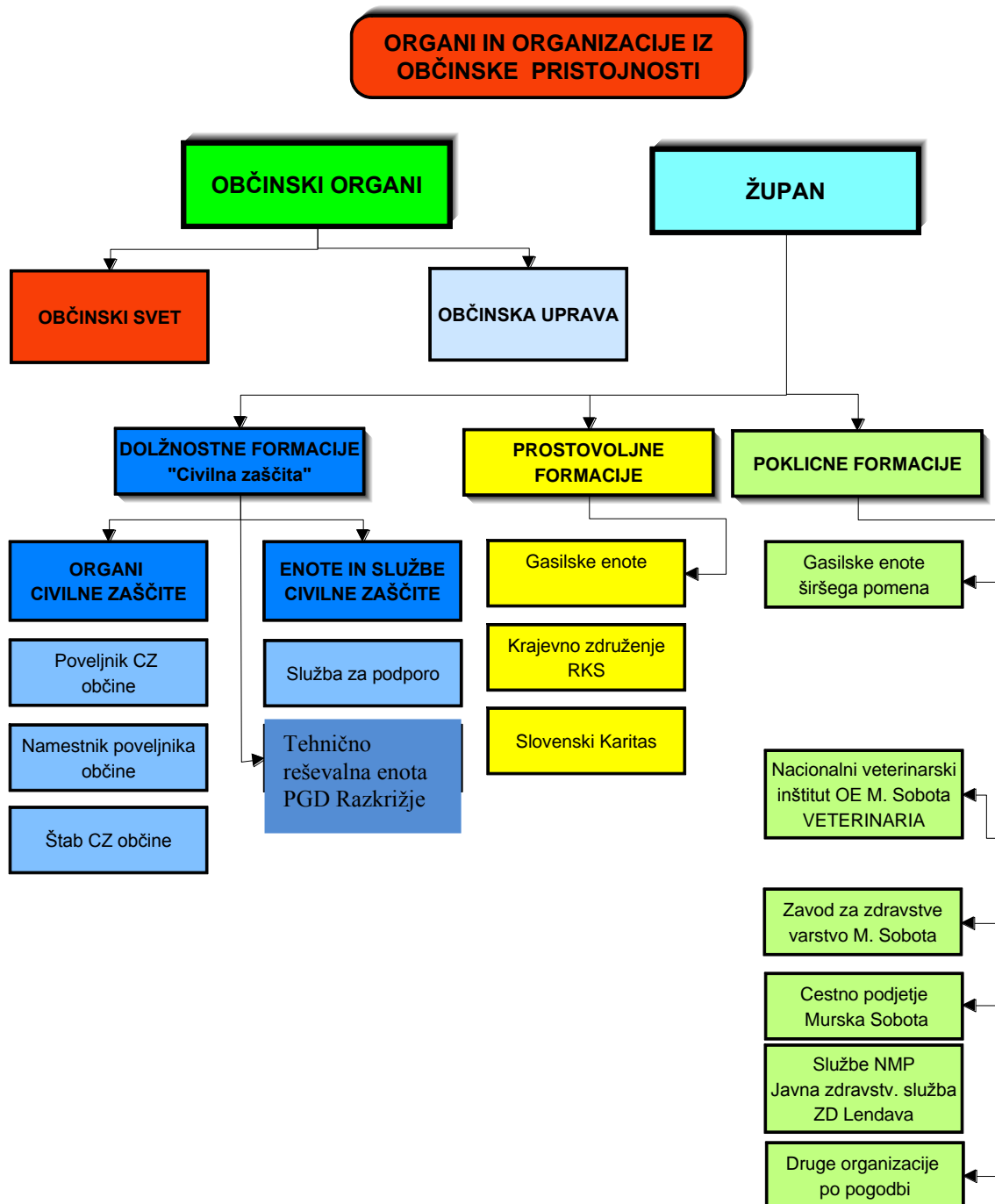
### **3.4 Uporaba načrta**

Občinski načrt zaščite in reševanja ob jedrski nesreči se aktivira ob jedrski nesreči v NEK, ko NEK razglasi splošno nevarnost, ter ob nesrečah v jedrskih elektrarnah v tujini s čezmejnimi vplivi, pri katerih bi prišlo do večjega izpusta radioaktivnih snovi v okolje.

Pristojen za aktiviranje in izvedbo načrta je poveljnik CZ Občine Razkrižje.

## 4. POTREBNE SILE, SREDSTVA TER RAZPOLOŽLJIVI VIRI ZA IZVAJANJE NAČRTA

### 4.1 Pregled organov in organizacij, ki sodelujejo pri izvedbi nalog zaščite in reševanja ob jedrski nesreči



Slika 4: Pregled organov in organizacij, ki sodelujejo pri izvedbi nalog iz občinske pristojnosti

## 4.1 Pregled organov in organizacij, ki sodelujejo pri izvedbi nalog iz občinske pristojnosti

### 4.1.1 Občinski organi:

- župan
- občinski organi: občinski svet ter občinska uprava

### 4.1.2 Sile za ZRP

- **Organi CZ**
  - poveljnik CZ občine
  - namestnik poveljnika CZ občine
  - štab CZ občine
- **Enote in službe CZ**
  - službe CZ: službe za podporo
- **Javne službe**
  - javna zdravstvena služba: Zdravstveni dom Ljutomer
  - javna veterinarska služba: Veterinaria Murska Sobota, Nacionalni veterinarski institut Murska Sobota
  - javna služba socialnega varstva: Center za socialno delo Ljutomer
  - gospodarske javne službe: Cestno podjetje Murska Sobota, Komunala Ljutomer

PS - 23	<i>Podatki o poveljniku CZ občine, namestniku poveljnika CZ in članih Štaba CZ občine ter poverjenikih CZ</i>
PS - 7	<i>Pregled gasilskih enot</i>
PS - 57	<i>Shema organiziranosti občinskih sil ZRP</i>
PS - 58	<i>Seznam pripadnikov občinskih enot CZ</i>

## 4.2 Materialno-tehnična sredstva za izvajanje načrta

Za izvajanje zaščite in reševanja in pomoči se načrtujejo:

- obstoječa materialno-tehnična sredstva, ki se zagotavljajo na podlagi predpisanih meril za organiziranje, opremljanje in usposabljanje sil za zaščito, reševanje in pomoč,
- materialno-tehnična sredstva iz popisa, ki se zagotavljajo na podlagi materialne dolžnosti,
- materialno-tehnična sredstva iz državnih rezerv in
- sredstva pomoči kot so živila, zdravila in drugi predmeti oziroma sredstva, ki se brezplačno razdelijo ogroženim prebivalcem.

O pripravljenosti in aktiviranju sredstev iz popisa za potrebe občinskih enot in služb CZ ter drugih sil zaščite, reševanja in pomoči, odloča poveljnik CZ Občine Razkrižje.

Za sredstva pomoči kot so živila, zdravila in drugi predmeti oziroma sredstva, ki se brezplačno razdelijo ogroženim prebivalcem se načrtuje, da jih bodo zbrale humanitarne organizacije, s pitno vodo pa oskrbovala gasilska društva.

PS - 65	<i>Pregled podatkov o zaščitno-reševalni opremi občinskih enot in služb CZ ter drugih sil za zaščito, reševanje in pomoč</i>
PS - 66	<i>Pregled sredstev iz popisa, razporejenih za občinske enote, službe in druge sile ZRP</i>

## 4.3 Predvidena finančna sredstva

Finančna sredstva se načrtujejo za:

- stroške operativnega delovanja (povračila stroškov za aktivirane pripadnike CZ in druge sile za zaščito, reševanje in pomoč),
- stroški usposabljanja enot in služb in
- materialne stroške (prevozni stroški, storitve idr.)

Vir sredstev je proračun Občine Razkrižje, posebna postavka- rezervna sredstva.

<i>D - 2</i>	<i>Načrtovana finančna sredstva za izvajanje načrta</i>
--------------	---

## 5. OPAZOVANJE, OBVEŠČANJE IN ALARMIRANJE

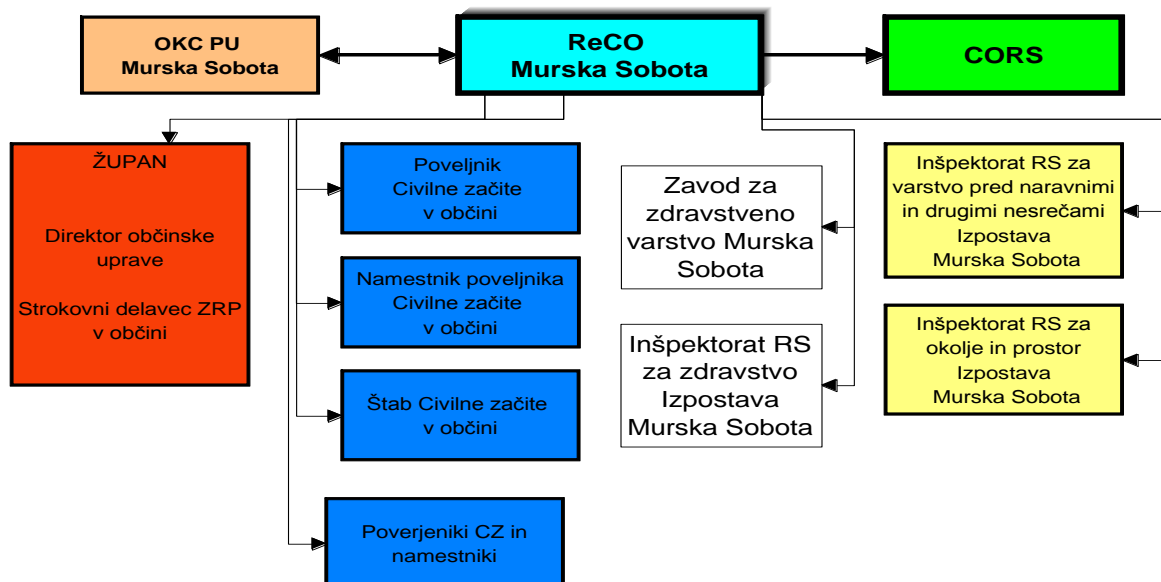
### 5.1 Opazovanje, obveščanje in alarmiranje ob jedrski nesreči v NEK

Pristojne službe v NEK so zadolžene za spremljanje delovanja elektrarne in klasifikacijo stopenj nevarnosti. Glede na stopnjo razglašene nevarnosti se začnejo v NEK izvajati aktivnosti, opredeljene v načrtih.

#### 5.1.1 Obveščanje pristojnih organov v občini ob razglasitvi objektne in splošne nevarnosti

ReCO Murska Sobota obvešča v skladu z veljavnim Občinskim načrtom obveščanja, aktiviranja in alarmiranja:

- župana,
- direktorja občinske uprave
- občinskega poveljnika CZ,
- Izpostavo Inšpektorata VNDN
- Izpostava Inšpektorata za okolje in prostor
- Izpostava Zdravstvenega inšpektorata
- Zavod za zdravstveno varstvo.



Slika 5: Shema obveščanja ob razglasitvi objektne in splošne nevarnosti

PS - 23	Podatki o poveljniku CZ občine, namestniku poveljnika CZ in članih Štaba CZ občine ter poverjenikih CZ
PS - 24	Seznam oseb, ki se jih obvešča o nesreči
PS - 14	Imenik uporabnikov telefonskih zvez, radijskih postaj, pozivnikov ter e- pošte na področju zaščite in reševanja
PS - 24	Seznam odgovornih oseb za ZRP v občini
PS - 73	Seznam inšpektorjev Inšpektorata RS za varstvo pred naravnimi in drugimi nesrečami – Izpostava Murska Sobota
PS - 74	Seznam inšpektorjev Inšpektorata RS za okolje in prostor - Izpostava Murska Sobota
PS – 77	Seznam inšpektorjev Zdravstvenega inšpektorata RS- Izpostava Murska Sobota
PS – 78	Podatki o odgovornih osebah Zavod za zdravstveno varstvo Murska Sobota

### 5.1.2 Obveščanje javnosti

Obveščanje javnosti ob nesreči v NEK pomeni seznanitev prebivalcev s stanjem, ki je nastalo kot posledica izrednega dogodka v NEK, ter pripravami in izvajanjem zaščitnih ukrepov.

Začne se ob razglasitvi **objektne in splošne** nevarnosti in obsega:

-obveščanje javnosti v Občini Razkrižje se izvaja preko sredstev javnega obveščanja in lokalne kableske televizije.

Alarmnemu znaku bo sledilo obvestilo o izvajanju zaščitnih ukrepov, ki jih bodo posredovali osrednji in lokalni mediji. Navodila prebivalcem, po alarmnem znaku so vnaprej pripravljena in so priloga tega načrta.

<i>PS - 24</i>	<i>Seznam oseb, ki se jih obvešča o nesreči</i>
<i>PS - 11</i>	<i>Telefonska številka, na kateri lahko občani dobijo informacije o nesreči</i>
<i>PS - 14</i>	<i>Imenik uporabnikov telefonskih zvez, radijskih postaj, pozivnikov ter e-pošte na področju zaščite in reševanja</i>
<i>PS - 28</i>	<i>Seznam lokalnih in osrednjih medijev, ki posredujejo obvestila o izvajanju zaščitnih ukrepov</i>
<i>D - 355</i>	<i>Navodilo prebivalcem za ravnanje ob nesreči</i>
<i>D - 210</i>	<i>Navodilo prebivalcem za zadrževanje v zaprtem prostoru oz. zaklanjanje</i>
<i>D - 217</i>	<i>Navodilo prebivalcem o izvajanju ukrepov radiacijske zaščite na območju ODU</i>
<i>D - 218</i>	<i>Navodilo MZ prebivalcem o izvajanju ukrepov radiacijske zaščite na območju ODU</i>
<i>D - 219</i>	<i>Kako bi ravnali v primeru jedrske nesreče- knjižica NEK za prebivalce</i>

Informacije za prebivalstvo vsebujejo predsem naslednje podatke:

- o smeri gibanja radioaktivnega oblaka,
- o trenutnem stanju v elektrarni ( zaposleni, razvoj dogodkov),
- o poškodovanih in ranjenih,
- vpliv nesreče na prebivalstvo in okolje,
- kakšno pomoč lahko pričakujejo,
- ukrepov za umilitev nesreče,
- kako naj izvajajo osebno in vzajemno zaščito,
- kako naj sodelujejo pri izvajanju zaščitnih ukrepov ter
- kje naj dobijo dodatne informacije.

### 5.1.3 Opazovanje in obveščanje ob jedrski nesreči v tujini

Občina dobi od ReCO Murska Sobota začetno obvestilo o dogodku v jedrski elektrarni v tujini, ki je predvidena tudi ob razglasitvi splošne nevarnosti zaradi nesreče v NEK.

Javnost mora biti o nesreči, tudi tisti, ki ne bi zahtevala izvajanja zaščitnih ukrepov na območju občine, pravočasno in objektivno obveščena.



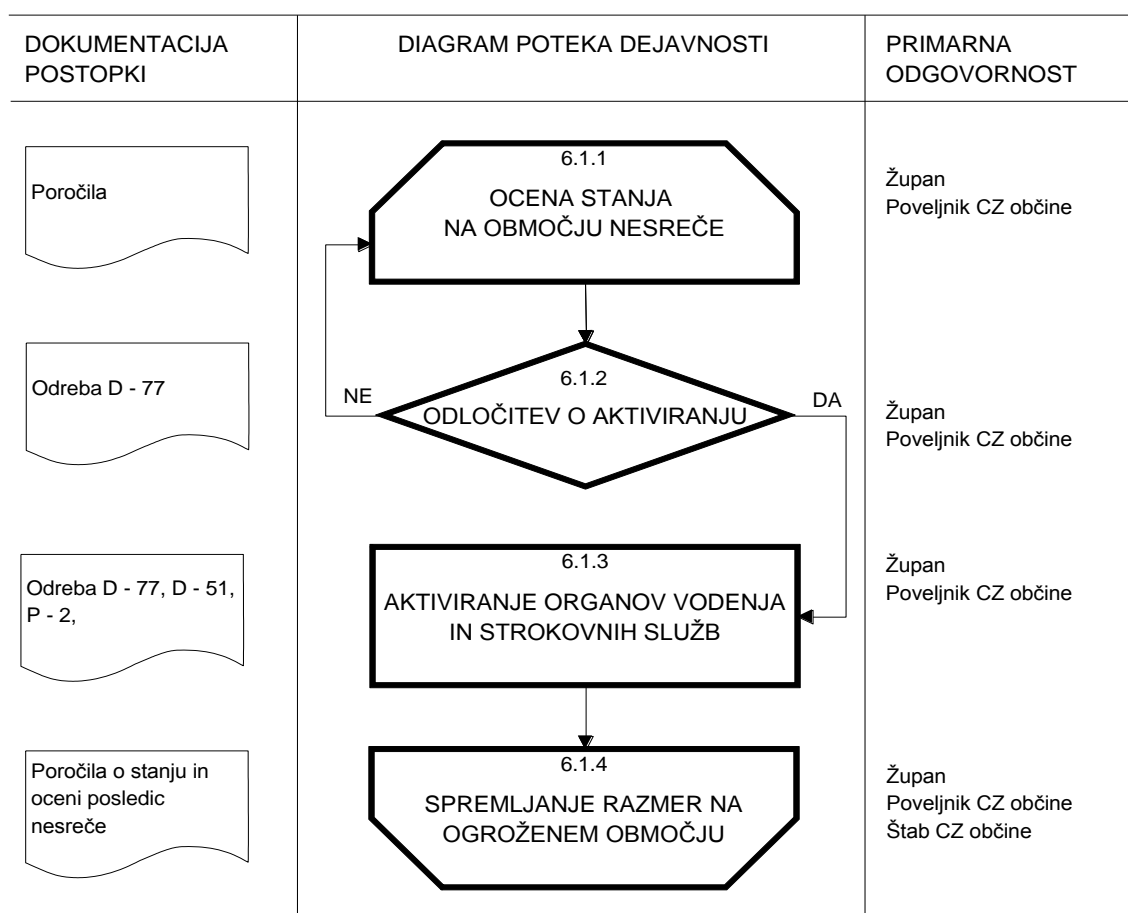
## 6. AKTIVIRANJE SIL IN SREDSTEV

Po prejemu obvestila o nevarnosti posledic jedrske nesreče na določenem območju Občine Razkrižje, poveljnik CZ prouči situacijo in na podlagi stanja in napovedi za naprej predlaga županu, da sprejme odločitev o pripravljenosti in aktiviranju:

- občinskih organov vodenja in strokovnih služb, ki so pristojna za operativno, strokovno vodenje zaščite, reševanja in pomoči,
- občinskih sil in sredstev za zaščito reševanje in pomoč.

Župan prenese oz. pooblasti poveljnika CZ Občine Razkrižje za izvajanje potrebnih ukrepov.

### 6.1 Aktiviranje organov vodenja in strokovnih služb



Glede na oceno stanja na terenu poveljnik CZ občine aktivira organe, ki so pristojni za operativno in strokovno vodenje zaščite, reševanja in pomoči ter strokovne službe in sicer:

- namestnika poveljnika CZ Občine Razkrižje,
- Štab CZ Občine Razkrižje v operativni sestavi,
- delavce občinske uprave Občine Razkrižje,
- ostalo po nalogu poveljnika Civilne zaščite Občine Razkrižje.

PS - 23	Podatki o poveljniku CZ občine, namestniku poveljnika CZ in članih Štaba CZ občine ter poverjenikih CZ
D - 7	Vzorec odredbe o aktiviranju organov in strokovnih služb

## 6.2 Aktiviranje sil in sredstev za zaščito in reševanje ob jedrski nesreči

Aktiviranje obsega postopke in aktivnosti, s katerimi se sile za zaščito, reševanje in pomoč vpokličejo in organizirajo vključno za izvajanje zaščite, reševanja in pomoči. O pripravljenosti in aktiviranju občinskih enot in služb CZ odloča poveljnik CZ Občine Razkrižje po pooblastilu župana.

Poveljnik CZ Občine Razkrižje na podlagi presoje lahko odredi tudi stanje pripravljenosti določenih občinskih sil za zaščito, reševanje in pomoč.

Glede na oceno stanja nesreče se lahko aktivirajo samo določene nižje enote (ekipa, oddelek) omenjenih enot.

Občinske sile za zaščito, reševanje in pomoč, ki odidejo na prizadeto območje, se zberejo na svojih zbirališčih in se napotijo na kraj dogajanja, kjer se jim na podlagi zahtev prizadetega območja določi delovišče in izda delovni nalog.

Ob jedrski nesreči v tujini odloča o aktiviranju regijskih in občinskih sil poveljnik CZ RS v sodelovanju s poveljnikom CZ regije in občin.

Potrebne sile se aktivirajo, če je potrebno glede na pričakovane posledice nesreče izvajati ukrepe in naloge zaščite, reševanja in pomoči na celotnem območju ali delu območja Slovenije.

<i>PS – 7</i>	<i>Pregled gasilskih enot širšega regijskega pomena</i>
<i>PS - 6</i>	<i>Pregled enot, služb in drugih operativnih sestavov društev in drugih nevladnih organizacij v občini</i>
<i>PS - 13</i>	<i>Seznam zbirališč občinskih sil za zaščito, reševanje in pomoč</i>
<i>PS - 21</i>	<i>Pregled človekoljubnih organizacij s podatki o vodilnih osebah</i>
<i>PS - 12</i>	<i>Vzorec odredbe o aktiviranju sil zaščite, reševanja in pomoči</i>
<i>PS - 27</i>	<i>Vzorec delovnega naloga</i>
<i>D - 77</i>	<i>Vzorec odredbe o aktiviranju organov in strokovnih služb</i>
<i>D - 78</i>	<i>Vzorec odredbe o aktiviranju sredstev za zaščito, reševanje in pomoč</i>

## 6.3 Zagotavljanje pomoči v materialnih in finančnih sredstvih

Za skupinsko zaščito se uporablja predvsem folija in lepilni trakovi za zatesnitev odprtih vrat in oken ter za osebno zaščito folija in različne gaze pri najnujnejših opravilih na prostem in ob padavinah.

Ta sredstva zagotavlja občina sama, lahko zaprosi za pomoč Štab CZ za Pomurje.

Potrebna finančna sredstva za te potrebe se planirajo v okviru finančnega načrta Občine Razkrižje.

## 7. UPRAVLJANJE IN VODENJE

### 7.1 Organi in njihove naloge

#### a) občinski organi

- župan:

- vodi zaščito, reševanje in pomoč ter odpravljanje posledic,
- odloča o uporabi sredstev občinskega proračuna za pokrivanje stroškov zaščitnih in reševalnih akcij,
- odloča o uporabi sredstev občinskega proračuna za pomoč prizadetim občinam pri zagotavljanju osnovnih možnosti za življenje,
- sprejme oceno škode na predlog komisije za ocenjevanje škode,
- zagotavlja finančna sredstva za obnovo pripravljenosti in
- opravlja druge naloge iz svoje pristojnosti.

-občinski svet:

- zagotavlja finančna sredstva v okviru občinskega proračuna,
- opravlja ostale naloge iz svoje pristojnosti.

- občinske strokovne službe:

- opravlja naloge za potrebe izvajanja nalog župana in sil za ZRP,
- nudi administrativno-tehnično pomoč,
- opravlja ostale naloge po nalogu župana.

#### b) sile za ZRP

- poveljnik CZ Občine Razkrižje in

- štab CZ Občine Razkrižje:

- operativno-strokovno vodi dejavnost CZ in drugih sil za zaščito, reševanje in pomoč iz občinske pristojnosti,
- usklajuje operativne ukrepe sil ZRP,
- obvešča župana občine o posledicah in stanju na prizadetem območju ter daje mnenja in predloge v zvezi z zaščito, reševanjem, pomočjo ter odpravljanjem posledic jedrske nesreče,
- vodi pripravo končnega poročila o jedrski nesreči in
- opravlja druge naloge iz svoje pristojnosti.
- Enota za podporo (ekipa za informacijsko podporo)
- Tehnično reševalna enota ( PGD Razkrižje)

#### c) humanitarne in druge prostovoljne organizacije

- gasilska organizacija, Rdeči križ Slovenije in Karitas:

- opravljajo humanitarno in drugo prostovoljno pomoč za odpravo posledic jedrske nesreče.

Za vsakega od naštetih se opiše naloge, ki bi jih izvajal ob jedrski nesreči. Vsi izdelajo načrte dejavnosti (kako pristopiti k izvajanju naloge).

## 7.2 Operativno vodenje

Ob splošni nevarnosti, ko je prizadeto tudi območje Občine Razkrižje, organizira in vodi dejavnost za zaščito, reševanje in pomoč poveljnik CZ Občine Razkrižje v skladu s svojimi pristojnostmi.

Štab CZ Občine Razkrižje ob nesreči organizira naslednje delovne procese:

- operativno načrtovanje
- zagotavlja logistično podporo
- opravljanje administrativnih in finančnih zadev.

Pri tem sodelujejo delavci občinske uprave.

Štab CZ Občine Razkrižje mora ob nesreči čimprej vzpostaviti pregled nad stanjem na območju, predvideti razvoj situacije, zagotoviti takojšnje ukrepanje z zagotovitvijo nujne pomoči, določitev prednostnih nalog, človeške in materialne vire, operativne rešitve izvedbe zahtevnejših nalog ter nosilce usklajevanja.

Poveljnik CZ Občine Razkrižje za operativno izvajanje posameznih nalog določi vodje intervencij, ki so jim neposredno podrejene vse sile, ki sodelujejo pri izvajanju teh nalog na terenu.

Posledice nesreč je potrebno čimprej dokumentirati.

Ob naravni ali drugi nesreči pristojni poveljnik CZ oziroma vodja intervencije zagotavlja, operaterjem sistema javne stacionarne in mobilne telefonije, dostope do komunikacijskih objektov, ki so v okvari na območjih nesreče (intervencije), do odprave napak in ponovne vzpostavitve delovanja. (*Dopolnitev načrta, z dne 24.5.2011-po navodilu obvestila URSZR, naša št. 842-0004/2008-4*)

## 7.3 Ukrepanje organov CZ ob jedrski nesreči

Potrebne enote in sile izvajajo zaščitne ukrepe in naloge ZRP na območju Občine Razkrižje. Poveljnik CZ Občine Razkrižje in Štab Občine Razkrižje spremlja razmere in dejavnosti na terenu in o tem obveščajo Štab CZ Pomurja.

Sedež Štaba CZ Občine Razkrižje je na sedežu občinske uprave Občine Razkrižje.

## 7.4 Organizacija zvez ob jedrski nesreči

Pri neposrednem vodenju akcij zaščite, reševanja in pomoči se uporabljata sistem radijskih zvez zaščite in reševanja (ZARE) ter sistem osebnega klica. Sistem zvez ZARE se obvezno uporablja pri vodenju intervencij ter drugih zaščitnih in reševalnih akcijah. Telekomunikacijska središča so v centrih za obveščanje, prek katerih se zagotavlja povezovanje uporabnikov v javne in zasebne funkcionalne telekomunikacijske sisteme.

Pri prenosu podatkov in komuniciranju se lahko uporablja vsa razpoložljiva telekomunikacijska in informacijska infrastruktura, ki temelji na različnih medsebojnih povezanih omrežjih v skladu z zakonom o telekomunikacijah. Prenos podatkov in komuniciranje med organi vodenja, reševalnimi službami in drugimi izvajalci zaščite, reševanja in pomoči poteka po:

- telefaksu
- elektronski pošti
- radijskih zvezah (ZARE)
- internetu.

Za operativne zveze v okviru enot in služb, ki izvajajo zaščito reševanjem pomoč ob jedrski nesreči se uporablja simpleksni kanal radijskih zvez ZARE, ki ga določi Regijski center za obveščanje Murska Sobota.

Za prenos podatkov meritev radiacijskega monitoringa se za dopolnitev profesionalnih zvez uporablja radioamaterski paketni radio.

Mobilne repetitorske postaje uporabljamo za nadomestilo izpadlih repetitorskih postaj radijske mreže sistema ZARE ali za okrepitev omenjene mreže.

<i>PS - 14</i>	<i>Imenik uporabnikov telefonskih zvez, radijskih postaj, pozivnikov ter e-pošte na področju zaščite in reševanja</i>
<i>PS - 41</i>	<i>Radijski imenik sistema zvez ZARE</i>
<i>PS - 42</i>	<i>Navodilo za uporabo radijskih zvez ZARE</i>

## 8 NADZOR RADIOAKTIVNOSTI

### 8.1 Nadzor radioaktivnosti

Nadzor radioaktivnosti ob jedrski nesreči izvaja na območju Občine Razkrižje regijska enota za RKB izvidovanje za Pomurje.

P - 206	Karta spremljanja radiacijske situacije
---------	---

## 9 UKREPI IN NALOGE ZAŠČITE, REŠEVANJA IN POMOČI

### 9.1 Ukrepi zaščite in reševanja na območju ODU, so:

#### 9.1.1 Radiacijska zaščita

- ukrepi radiacijske zaščite:
  - prepoved uporabe (pitne) vode in prepoved ali omejitev uživanja določenih živil, predvsem poljščin, sadja ter zelenjave,
  - zaščita živali in živinske krme (zadrževanje živali v hlevih, prepoved paše in hranjenja živali s svežo krmo),
  - dekontaminacija ljudi, živali, objektov, predmetov in površin,
  - uporaba tablet kalijevega jodida- ( delitev na sedežu občine )
  - omejitev nabiranja in uporabe poljskih pridelkov in gozdnih sadežev,
  - omejitev paše,
  - omejitev lovljenja divjadi,
  - omejitev gibanja na prostem,
  - zaščitni ukrepi v kmetijstvu in
  - zaščita virov pitne vode.

Odrejene zaščitne ukrepe izvajajo prebivalci v okviru osebne in vzajemne zaščite.

Enote za RKB-zaščito izvajajo predvsem zaščito ter dekontaminacijo, hkrati pa pomagajo prebivalcem pri izvajanju zaščitnih ukrepov in dekontaminacije vode, hrane, živine, krme, opreme, tehničnih sredstev, objektov, javnih površin in drugih sredstev.

<i>D - 355</i>	<i>Navodilo prebivalcem za ravnanje ob nesreči</i>
<i>PS - 15</i>	<i>Pregled objektov, kjer je možna začasna nastanitev ogroženih prebivalcev in njihove zmogljivosti</i>
<i>PS - 16</i>	<i>Pregled objektov javne prehrane in njihove zmogljivosti</i>

#### 9.1.2 Zaklanjanje

Zaklanjanje odredi poveljnik CZ občine le izjemoma.

Obsega umik prebivalstva v notranje prostore zidanih zgradb, s čimer se odpravijo ali zmanjšajo škodljivi učinki povečanega ionizirajočega sevanja, kar je seveda odvisno od oddaljenosti in intenzitete sevanja ter strukture objekta zaklanjanja.

#### 9.1.3 Zaščitni ukrepi ob jedrski nesreči v tujini

V primeru jedrske nesreče v tujini v oddaljenosti do 1000 km, se poleg določenih ukrepov predvidenih ob razglasitvi splošne nevarnosti za območje dolgoročnih ukrepov ( ODU ) ob nesreči v NEK izvaja še:

- poostren in povečan nadzor okolja, hrane; prioriteto imajo območja, kjer je deževalo,
- priprava strategije vzorčenja hrane in živinske krme,

V primeru hude jedrske nesreče v elektrarni, ki je znotraj 300 km območja, in ob neugodnih vremenskih razmerah, je možna tudi uporaba tablet kalijevega jodida, ki se deli na sedežu občine s pomočjo poverjenikov CZ in namestnikov ter delavcev občinske uprave in po navodilih ZZV Murska Sobota občanom ( 2.20) do 40. leta starosti.

## 9.2 Naloge zaščite, reševanja in pomoči

### 9.2.1 Nujna medicinska pomoč

Ob nesreči v NEK ne pričakujemo večjega števila ranjenih in poškodovanih prebivalcev niti večjega števila oseb z znaki sevalne bolezni v območju ODU in območju splošne pripravljenosti.

Manjše poškodbe, do katerih bi lahko prišlo pri izvajanju ukrepov zaščite in reševanja, bi prebivalci oskrbeli v okviru osebne in vzajemne zaščite, prvo zdravstveno pomoč jim zagotavlja medicinsko osebje na terenu ali v splošnih in specialističnih bolnišnicah. Zdravstvene ustanove zagotavljajo prebivalstvu tudi psihološko pomoč.

<i>D - 33</i>	<i>Navodilo o delu zdravstva ob naravnih in drugih nesrečah</i>
<i>D - 219</i>	<i>Navodilo prebivalcem za ravnanje ob nesreči</i>

### 9.2.2 Prva veterinarska pomoč

Prvo veterinarsko pomoč ob nesreči v NEK obsega:

- Zbiranje podatkov o kontaminiranih in poginulih živalih v občini
- Pomoč pri izvajanju ukrepov za zaščito živali, živil živalskega izvora, krmil in napajališč pred ionizirajočimi sevanjem, ki jih je priporočilo MKGP
- Prva veterinarska pomoč obolelim živalim
- Zasilni zakol kontaminiranih živali
- Sodelovanje pri odstranjevanju živalskih trupel in
- Sodelovanje pri dekontaminaciji

Naloge prve veterinarske pomoči izvajajo veterinarji oziroma veterinarski zavodi .

Naloge prve veterinarske pomoči izvajajo veterinarji oziroma Veterinarska uprava RS - Veterinarska inšpekcija - Območni urad Murska Sobota, Veterinarska uprava RS - Nacionalni veterinarski inštitut - OE Murska Sobota ter veterinarska ambulanta Veterinaria Murska Sobota.

Koncept izvedbe nalog prve veterinarske pomoči podrobneje razdelajo pristojne veterinarske službe in ogrožene občine v občinskih načrtih zaščite in reševanja, če obstaja potreba po tem glede na število glav živine v občini.

## 9.3 Zagotavljanje osnovnih pogojev za življenje

Osnovni pogoji za življenje bodo vzpostavljeni takrat, ko bodo izpolnjeni pogoji za preklic odrejenih zaščitnih ukrepov.

Preklic **uporabe tablet kalijevaga jodida** se razglasi, če:

- ni več verjetno, da bi lahko prišlo do večjih izpustov radioaktivnih snovi, in
- **ni več verjetno, da bi elektrarna razglasila objektno ali splošno nevarnost, in**
- **meritve hitrosti doze v okolju pokažejo, da ni dosežena intervencijski nivo za zaklanjanje in evakuacijo.**

Preklic prepovedi ali omejitev **uživanja določenih živil** se razglasi, če:



- ni več verjetno, da bi lahko prišlo do večjih izpustov radioaktivnih snovi, in
- če ni dosežen akcijski nivo za posamezno vrsto

Za izvajanje nalog na področju zagotavljanja osnovnih pogojev za življenje so zadolžene javne službe in druge organizacije s področja infrastrukture na območju pomurske regije, župan in občinski poveljniki CZ.

Koncept izvedbe nalog zagotavljanja osnovnih pogojev za življenje podrobneje razdelajo ogrožene občine v občinskih načrtih zaščite in reševanja.

Občina ocenjuje, da ni potrebe za izdelavo posebnega načrta za zagotavljanje osnovnih pogojev za življenje.

## 10 OSEBNA IN VZAJEMNA ZAŠČITA

Osebna in vzajemna zaščita obsega vse ukrepe, ki jih prebivalci začnejo izvajati takoj, ko so obveščeni o jedrski nesreči, posledica katere je povečano ionizirajoče sevanje. Uporaba priročnih in standardnih sredstev za osebno zaščito ter dosledno spoštovanje navodil, ki jih po sredstvih javnega obveščanja sporočajo strokovni organi, lahko učinkovito zmanjšata dozne obremenitve.

Da bi lahko prebivalci učinkovito izvajali ukrepe za zaščito svojega zdravja in življenja, morajo biti temeljito seznanjeni z nevarnostmi in ukrepi, kar je možno dobiti tudi na internetni strani [www.sos112.si](http://www.sos112.si).

### V osebno in vzajemno zaščito ob nesreči v NEK spadajo:

- uporaba sredstev za osebno zaščito pred radioaktivnim onesnaženjem;
- zadrževanje v zaprtih prostorih (zaklanjanje);
- hermetizacija stanovanjskih in gospodarskih prostorov;
- osebna dekontaminacija;
- omejitev uporabe prehrabnih artiklov (uporaba artiklov, ki so v zaprtih omarah, shrambah, hladilnikih);
- omejitev na pitje vode in pijač, ki niso bile onesnažene (ustekleničene pijače);

<i>PS - 11</i>	<i>Telefonska številka, na kateri lahko občani dobijo informacije o nesreči</i>
<i>PS - 21</i>	<i>Pregled človekoljubnih organizacij v s podatki o vodilnih osebah</i>
<i>PS - 33</i>	<i>Pregled centrov za socialno delo</i>
<i>PS - 23</i>	<i>Podatki o poveljniku CZ in namestniku poveljnika CZ v občini ter poverjenikih in namestnikih CZ v občini</i>
<i>D - 219</i>	<i>Navodilo prebivalcem za ravnanje ob nesreči</i>
<i>D - 220</i>	<i>Koncept izvedbe osebne in vzajemne pomoči v občini</i>

# 11 RAZLAGA POJMOV IN SEZNAM OKRAJŠAV

## 11.1 Razlaga pojmov

**Akcijski nivo** je mejna koncentracija radionuklidov v hrani, mleku ali pitni vodi nad katero je prepovedano uživanje.

**Deterministični učinki** so klinično ugotovljive, bolj ali manj »takojšnje« okvare organizma; pojavijo se nad določenim doznim pragom.

**Dozna obremenitev** je vsota vseh doz, prejetih v določenem času, zaradi notranjega in zunanjega oseva.

**Intervencijski nivo** je nivo izogibne doze pri katerem se odločimo za zaščitni ukrep.

**Izogibna doza** je pričakovan prihranek dozne obremenitve ob uporabi določenega zaščitnega ukrepa.

**Kalijev jodid** - (jodna profilaksa) - zaužitje stabilnega joda pred ali tik ob nastanku jedrske ali radiacijske nesreče z namenom zaščititi ščitnico pred obsevanjem zaradi kopičenja radioaktivnih izotopov joda.

**Kontaminacija** je onesnaženje predmetov, površin ali oseb z radioaktivnimi snovmi.

**Mejne doze** so predpisane doze, ki ne smejo biti presežene.

**Nenormalni dogodek** je odstopanje od normalnega obratovanja elektrarne, ki ne predstavlja bistvene nevarnosti.

**Začetna nevarnost** je prva stopnja nevarnosti, ki jo določa NE Krško. Ta stopnja nevarnosti je v načrtu ukrepov ob izrednem dogodku NEK poimenovana začetna ogroženost.

**Objektna nevarnost** je druga stopnja nevarnosti, ki jo določa NE Krško. Ta stopnja nevarnosti je v načrtu ukrepov ob izrednem dogodku v NEK poimenovana elektrarniška ogroženost.

**Splošna nevarnost** je tretja, najvišja stopnja nevarnosti, ki jo določa NE Krško. Ta stopnja nevarnosti je v načrtu ukrepov ob izrednem dogodku NEK poimenovana splošna ogroženost.

**Obsevanost** je izraz, ki se uporablja v varstvu pred ionizirajočimi sevanji za izpostavljenost sevanju (predvsem ljudi) v določenem časovnem obdobju.

**Operativni intervencijski nivoji** so intervencijski ali akcijski nivo izražen z neposredno določljivo (merljivo) veličino.

**Used** je usedanje radioaktivnih drobcov iz radioaktivnega oblaka zaradi gravitacije ali spiranja z dežjem na tla in na ostale prizemne površine.

**Onesnaženje** - onesnaženje predmetov, površin ali oseb z radioaktivnimi snovmi.

**Mejne doze** so predpisane doze, ki ne smejo biti presežene.

**Naključni (stohastični) učinki** so statistično ugotovljive okvare organizma kot so levkemija in rak, ki se pojavljajo s časovno zakasnitvijo zaradi okvar v celicah.

**Nesreča** je dogodek ali vrsta dogodkov, ki jih povzročijo nenadzorovane naravne in druge sile in prizadenejo oziroma ogrozijo življenje ali zdravje ljudi, živali ter premoženje, povzročijo škodo na kulturni dediščini in okolju v takem obsegu, da je za njihov nadzor in obvladovanje potrebno uporabiti posebne ukrepe, sile in sredstva.

**Območje načrtovanja** je skupno ime za območja v določeni oddaljenosti od NEK, na katerih se predvidi izvajanje oziroma načrtuje izvajanje zaščitnih ukrepov načrtovanja **takošnjih** zaščitnih ukrepov - 10 km, območje načrtovanja **dolgoročnih** zaščitnih ukrepov - 25 km, območje **splošne** pripravljenosti – območje vse Slovenije). Širše območje vključuje tudi ožja območja.

## 11.2 Seznam okrajšav

ARSO	Agencija Republike Slovenije za okolje
CORS	Center za obveščanje Republike Slovenije
CSD	Center za socialno delo
CZ	Civilna zaščita
CZ RS	Civilna zaščita Republike Slovenije
KJ	kalijev jodit
NEK	nuklearna elektrarna Krško
NMP	nujna medicinska pomoč
NVI	Nacionalni veterinarski inštitut
ODU	območje dolgoročnih ukrepov
OE	območna enota
OGE	operativna gasilska enota
OKC	Operativno komunikacijski center
OZRK	Območno združenje Rdečeka križa
PGD	prostovoljno gasilsko društvo
PU	Policijska uprava
ReCO	Regijski center za obveščanje
ReŠCZ	Regijski štab Civilne zaščite
RKB	Radiološka, kemična in biološka
RS	Republika Slovenija
URSZR	Uprava Republike Slovenije za zaščito in reševanje
ZARE	sistem radijskih zvez zaščite in reševanja
ZiR	zaščita in reševanje
ZRP	zaščita, reševanje in pomoč
ZZV	Zavod za zdravstveno varstvo

**12 SEZNAM PRILOG IN DODATKOV**

P - 200	Pregled jedrskih elektrarn s 1000- kilometerskega območja
P - 201	Pregled jedrskih elektrarn s 500- kilometerskega območja

PS - 23	Podatki o poveljniku CZ občine, namestniku poveljnika CZ in članih Štaba CZ občine ter poverjenikih CZ
PS - 7	Pregled gasilskih enot
PS - 57	Shema organiziranosti občinskih sil ZRP
PS - 58	Seznam pripadnikov občinskih enot CZ

P - 65	Pregled podatkov o zaščitno-reševalni opremi občinskih enot in služb CZ ter drugih sil za zaščito, reševanje in pomoč
P - 66	Pregled sredstev iz popisa, razporejenih za občinske enote, službe in druge sile ZRP

D - 2	Načrtovana finančna sredstva za izvajanje načrta
-------	--

PS - 23	Podatki o poveljniku CZ občine, namestniku poveljnika CZ in članih Štaba CZ občine ter poverjenikih CZ
PS - 24	Seznam oseb, ki se jih obvešča o nesreči
PS - 14	Imenik uporabnikov telefonskih zvez, radijskih postaj, pozivnikov ter e-pošte na področju zaščite in reševanja
PS - 24	Seznam odgovornih oseb za ZRP v občini
P - 73	Seznam inšpektorjev Inšpektorata RS za varstvo pred naravnimi in drugimi nesrečami – Izpostava Murska Sobota
P - 74	Seznam inšpektorjev Inšpektorata RS za okolje in prostor - Izpostava Murska Sobota
P - 77	Seznam inšpektorjev Zdravstvenega inšpektorata RS- Izpostava Murska Sobota
P - 78	Podatki o odgovornih osebah Zavod za zdravstveno varstvo Murska Sobota

PS - 24	Seznam oseb, ki se jih obvešča o nesreči
PS - 11	Telefonska številka, na kateri lahko občani dobijo informacije o nesreči
PS - 14	Imenik uporabnikov telefonskih zvez, radijskih postaj, pozivnikov ter e-pošte na področju zaščite in reševanja
PS - 28	Seznam lokalnih in osrednjih medijev, ki posredujejo obvestila o izvajanju zaščitnih ukrepov
D - 355	Navodilo prebivalcem za ravnanje ob nesreči
D - 210	Navodilo prebivalcem za zadrževanje v zaprtem prostoru oz. zaklanjanje
D - 217	Navodilo prebivalcem o izvajanju ukrepov radiacijske zaščite na območju ODU
D - 218	Navodilo MZ prebivalcem o izvajanju ukrepov radiacijske zaščite na območju ODU
D - 219	Kako bi ravnali v primeru jedrske nesreče- knjižica NEK za prebivalce

PS - 23	Podatki o poveljniku CZ občine, namestniku poveljnika CZ in članih Štaba CZ občine ter poverjenikih CZ
D - 7	Vzorec odredbe o aktiviranju organov in strokovnih služb

PS - 7	Pregled gasilskih enot širšega regijskega pomena
P - 6	Pregled enot, služb in drugih operativnih sestavov društev in drugih nevladnih organizacij v občini
PS - 13	Seznam zbirališč občinskih sil za zaščito, reševanje in pomoč
PS - 21	Pregled človekoljubnih organizacij s podatki o vodilnih osebah
PS - 12	Vzorec odredbe o aktiviranju sil zaščite, reševanja in pomoči
PS - 27	Vzorec delovnega naloga
D - 77	Vzorec odredbe o aktiviranju organov in strokovnih služb
D - 78	Vzorec odredbe o aktiviranju sredstev za zaščito, reševanje in pomoč

D - 3	Načrt dejavnosti občinske uprave
-------	----------------------------------

PS - 14	Imenik uporabnikov telefonskih zvez, radijskih postaj, pozivnikov ter e-pošte na področju zaščite in reševanja
PS - 41	Radijski imenik sistema zvez ZARE
PS - 42	Navodilo za uporabo radijskih zvez ZARE

P - 206	Karta spremljanja radiacijske situacije
---------	---

D - 355	Navodilo prebivalcem za ravnanje ob nesreči
PS - 15	Pregled objektov, kjer je možna začasna nastanitev ogroženih prebivalcev in njihove zmogljivosti
PS - 16	Pregled objektov javne prehrane in njihove zmogljivosti

D - 33	Navodilo o delu zdravstva ob naravnih in drugih nesrečah
D - 219	Navodilo prebivalcem za ravnanje ob nesreči

PS - 11	Telefonska številka, na kateri lahko občani dobijo informacije o nesreči
PS - 21	Pregled človekoljubnih organizacij v s podatki o vodilnih osebah
PS - 33	Pregled centrov za socialno delo
PS - 23	Podatki o poveljniku CZ in namestniku poveljnika CZ v občini ter poverjenikih in namestnikih CZ v občini
D - 219	Navodilo prebivalcem za ravnanje ob nesreči
D - 220	Koncept izvedbe osebne in vzajemne pomoči v občini